

A DISZKRIMINATÍV VISELKEDÉST MEGHATÁROZÓ TÉNYEZŐK VIZSGÁLATA

Írta: Csizmár Kata
Témavezető: Dr.habil Münnich Ákos

Tartalomjegyzék

<i>Bevezetés</i>	4
A diszkrimináció és a kisebbségi csoportokkal szembeni attitűdök Európában	4
A diszkrimináció és a kisebbségi csoportokkal szembeni attitűdök hazánkban	5
<i>Elméleti alapok</i>	6
A diszkriminatív viselkedés és háttere.....	6
Az indokolt cselekvés elmélete	9
A módszer	11
A minta.....	14
<i>Eredmények1.</i>	14
Az egyes csoportokkal szembeni diszkrimináció mértéke	14
A diszkriminatív viselkedéssel kapcsolatos attitűdök	16
A normák.....	17
A kontroll	18
A különböző csoportokkal szembeni elutasítás.....	19
A diszkriminatív viselkedés vizsgálata az indokolt cselekvés elmélete alapján.....	22
A férfiak és nők közti eltérések	28
Tanulók és dolgozók közti különbségek.....	34
A kontroll befolyása a viselkedésre	39
Együttműködés és diszkrimináció	40
<i>Eredmények2. (a nagykérdőívből származó adatok alapján)</i>	42
A diszkriminatív viselkedés	42
Az attitűdök és normák	43
A kontroll	44
A két adatbázis összehasonlítása	44
<i>Összefoglalás</i>	47
<i>Hivatkozások</i>	49

Függelékek

A kérdőív

A skálák leírása

Megbízhatósági vizsgálatok

Bevezetés

A diszkrimináció mindenhol a világon problémákat okoz. Az Európai Unió országaiban és Magyarországon is komoly gondot okoz az etnikai, kisebbségi, vallási, nemi és a más csoportok elleni diszkriminációt. Első lépésként mind Európában, mind Magyarországon olyan törvényeket hoztak, melyek tiltják a diszkriminációt. A jogi szabályozás azonban nem elegendő. A jog csak a diszkrimináció durvább formái ellen nyújt védelmet, illetve a diszkriminációs viselkedést a büntetés fenyegetésével akadályozza. Az ilyen visszatartó erő csak addig áll fenn, amíg a törvény betartását szigorúan ellenőrzik, ez pedig általában nem történik meg. Ahhoz tehát, hogy a diszkrimináció csökkenjen illetve megszűnjön szükség van arra, hogy a változás mélyebb szinten, vagyis nem csak a viselkedés szintjén, hanem az attitűdök és normák szintjén is megtörténjen. A diszkrimináció csökkentése, tehát nem csak a jog, hanem a társadalom tudományok feladata is. Ahhoz, hogy sikeresen csökkentsük a diszkriminációt, annak okait és működését kell megismernünk.

A diszkrimináció és a kisebbségi csoportokkal szembeni attitűdök Európában

Az Európai Unió országaiban történt felmérés szerint (Thalhamer és trsai., 2001) a kisebbségi csoportokkal szembeni attitűdöket negatívan befolyásolja a növekvő munkanélküliség. Minél nagyobb a munkanélküliség tehát annál inkább nő az ellenségesség a kisebbségekkel szemben. A gazdasági jólét is összefüggést mutat az attitűdökkel, a jólét hozzájárulhat az idegengyűlölet csökkenéséhez. A személyes kapcsolatok a kisebbséggel szintén elősegítik a toleranciát. A vizsgálat szerint az idősebbek negatívan viszonyulnak a kisebbségi csoportokhoz. A magasabb végzettségűek pedig elfogadóbbak. A politikai hovatartozás szintén befolyásolja a kisebbséghez való hozzáállást, a jobboldaliak elutasítóbbak a kisebbségekkel szemben.

Az EU országaiban az emberek 52%- a tart attól, hogy a kisebbségi gyerekek miatt romlik az oktatás színvonala, ugyanennyien tartanak attól, hogy a kisebbségi csoportba tartozók visszaélnek a jóléti szociális rendszerrel. 51% okolja a kisebbségi jelenlétet a munkanélküliségért és 58% gondolja, hogy az átlagnál gyakrabban keverednek bűnügybe. Azonban csak 15% érzi úgy, hogy a mindennapi életét zavarja nemzeti vagy faji kisebbség.

Az emberek fele szerint a kisebbség gazdagítja a kultúrát, és csak 22% szerint kellene feladniuk saját kultúrájukat.

A kisebbségekhez való hozzáállás vizsgálatában egy tipológia alapján négy csoportba osztották az Európai Unióban élőket. Aktív toleránsokra, intoleránsokra, ambivalensekre és passzív toleránsokra. Az aktív toleránsok úgy gondolják, hogy a kisebbségi csoportok gazdagítják a kultúrát, nem hívei az asszimilációnak vagy az emigránsok visszahonosításának. Támogatják az antirasszista politikát, iskolázottabbak és optimistábbak az átlagnál. Az Európai Unióban az emberek 21%-a tartozik ebbe a csoportba. Az intoleránsoknak erős negatív attitűdjük van a kisebbségekkel szemben, zavarja őket a kisebbség jelenléte és úgy gondolják, hogy rossz hatással vannak a társadalomra. Az asszimilációt támogatják és az emigránsok visszahonosítását. Az átlagnál kevésbé iskolázottak és optimisták. Az emberek 14%-a tartozik ebbe a csoportba az Európai Unióban. Az ambivalens csoportra jellemző, hogy egyrészt nem gondolják, hogy a kisebbségek gazdagítanák a kultúrát és támogatják az asszimilációt, másrészt viszont nem zavarja őket a kisebbségi csoportok jelenléte. Ők nem támogatják az antirasszista politikát. Az Európai Unióban az emberek 25%-a tartozik ebbe a csoportba. A passzív toleránsoknak pozitív a kisebbségekkel szembeni attitűdjük, de nem támogatják az olyan politikát, ami előnyökhöz juttatja ezeket a csoportokat. Nem akarják, hogy a kisebbségek feladják saját kultúrájukat és a többségi kultúrához igazodjanak. Az emberek többsége-39%- ehhez a csoporthoz tartozik.

Egy másik felmérés szerint (Brika, Lemaine & Jackson, 1997) az EU-ban az emberek 9% nagyon rasszistának, 24 % pedig elégé rasszistának vallja magát. 71% egyetért azzal az állítással, hogy a kisebbségi csoportok a munkaerőpiacon hátrányban vannak. 36% a kisebbségi csoportok integrációjával ért egyet vagyis, hogy ezek a csoportok hagyjanak fel azokkal a szokásokkal, amik az ország törvényébe ütköznek, míg 25% az asszimilációt, a kisebbségi kultúra teljes feladását tartaná megfelelőnek. 65% gondolja, hogy, ha nő a kisebbségi csoportokba tartozók száma az problémákhoz fog vezetni.

A diszkrimináció és a kisebbségi csoportokkal szembeni attitűdök hazánkban

A diszkrimináció, mint az előítélet következménye Európa más országaihoz hasonlóan hazánkban is jelen van. Egy 1996-os vizsgálat (Barcy, Diósi, Rudas 1996) a fiatalok előítéleteit vizsgálta. A vizsgálatban a leginkább elutasított csoport az elmebetegek csoportja volt, őket követték a cigányok, majd a hajléktalanok, ezután következtek a menekültek és az

alkoholisták, utánuk a homoszexuálisok, a börtönviseltek, a munkanélküliek végül a legelfogadottabbak az ateisták és a testi fogyatékosok voltak.

Egy másik vizsgálatban (Bordács M., 2001) egy nagyközségi, egy kisvárosi és egy nagyvárosi iskola pedagógusainak előítéletességét vizsgálták. A megállapításokból kialakított elutasítás skálán (1-től 4-ig) a legelutasítottabbak a cigányok, őket követik a homoszexuálisok az erdélyiek, majd a börtönviseltek, hajléktalanok, vallásosok, zsidók, alkoholisták végül a vegetáriánusok, lányanyák és a testi fogyatékosok. A kérdésekre adott válaszokból intolerancia indexet is képeztek és csoportba sorolták a mintában szereplőket toleranciájuk szerint. A toleráns csoportba 28%-ot, a közepesen toleránsba 52%-ot, míg az intoleránsba 20%-ot soroltak be.

A romakérdés megoldását 28% a békés egymás mellett élésben, 27% a kitelepítésben látja. 27% nem tudja a megoldás, 18-18% gondolja úgy hogy éljenek a cigányok egymás között illetve úgy, hogy olvadjanak a többségbe. 27% egyéb megoldásokat javasolna és csupán 2% tartja úgy, hogy jó így, ahogy van. A romakérdés fő problémáinak a sok roma bűnözőt és romák hátrányos helyzetét jelölték meg a válaszadók.

Egy 2001-es vizsgálatban (Székelyi, Örkény, Csepeli) vizsgálták, hogy melyek azokat csoportok, amelyek tagjait nem fogadnák el szomszédjuknak a válaszolók. A leginkább a bőrfejúeket utasították el (85,9%) ám rögtön utánuk következtek a cigányok (78,6%) majd a homoszexuálisok (70,3%), a bosnyák menekültek (63,2%), az arabok (59%), a románok (58,9%) és még a kínaiakat is a válaszolók több mint fele (52%) elutasította, mint szomszédot. Ugyanebben a vizsgálatban megkérdezték a vizsgálati személyeket, hogy mennyire tartják rokonszenvesnek az adott csoportok tagjait. A választ kilenc fokú skálán adhatták.

A legrokonszenvesebbek a svábok (5,22) és a lengyelek volta (5,16). A homoszexuálisok (2,85), a cigányok (2,71), a kábítószeresek (2,08) és a bőrfejúek (1,94) tartoztak a legkevésbé szimpatikusak közé.

Elméleti alapok

A diszkriminatív viselkedés és háttere

Diszkriminációnak azt nevezzük, amikor egy csoportot akár negatívan, akár pozitívan megkülönböztetünk a társadalom többi részétől. Előnyhöz jut vagy hátrányt szenved a csoport tagsága miatt. Amikor diszkriminációról beszélünk ezalatt általában a negatív megkülönböztetést értjük. A diszkrimináció hátterében általában előítélet áll. Az előítélet tulajdonképpen egy csoporttal szembeni attitűd vagyis Fishbein szerint „az attitűd tanult

prediszpozíció a valamely tárgy vagy tárgyak egy osztályával szemben mutatkozó válaszreakció következetesen kedvező vagy kedvezőtlen módját illetően.”(Fishbein -1967) Az attitűdök és az előítéletek kialakulását rengeteg tényező befolyásolja.

Az attitűdünket egy csoporttal szemben befolyásolja, hogy milyen információink és vélekedéseink vannak velük kapcsolatban. Ezek közt a vélekedések közt vannak a sztereotípiák is. A sztereotípiák kifejezés Walter Lippmann újságíró vezette be 1922-ben, (Lippmann,1922),úgy definiálta, hogy azok leegyszerűsített mentális képek, amelyek azt ábrázolják, hogy a különböző csoportok tagjai hogy néznek ki, és mivel foglalkoznak. A sztereotípiák kialakulásában szerepe van a normáknak és a személyes tapasztalatoknak. Ahogyan sok mást a szocializáció folyamán sztereotípiákat is megtanulunk. Az elsajátítás elmélete (Tajfel-1973) szerint a gyermek nagyon korán megtanulja, hogy melyik csoporthoz tartozik illetve azt, hogy hogyan vélekedjen a saját csoportjáról és más csoportokról. Ezt óvodásokkal végzett kísérletekkel is igazolták (Clark és Clark,1947 illetve Goodman,1964). Piaget erkölcsfejlődési elmélete szerint eleinte a gyermek annak alapján ítéli meg a közlést, hogy ki a közlő és csak később alakul ki benne az a képesség, hogy a többiek nézőpontját is figyelembe vegye. Tajfel felhívja a figyelmet arra, hogy amennyiben a gyermek az előbbi szakaszban tanulja meg azokat a társadalmilag szentesített igazságokat, amik a saját csoportjára illetve más csoportokra vonatkoznak, akkor a kölcsönösséget később nehezen vagy egyáltalán nem tudja alkalmazni. Amikor valamely csoport fontos számunkra, akkor annak normáit elfogadjuk, a csoportoknak arra nézve is van normája, hogy más csoportról mit gondolnak és velük szemben milyen viselkedést, tartanak helyesnek. A csoport fontossága befolyásolja, hogy normái mennyire hatnak az egyénre, ezért is van kiemelt szerepe a családnak. A család az a csoport, ami leginkább befolyásolja a kialakuló vélekedéseket a saját csoportunkról és más csoportokról. A család hatása a sztereotípiák kialakulása függ a család társadalomban elfoglalt helyzetétől is.(Hunyadi,1996)

A társas normáktól elkülöníthetjük a személyes normákat, amik arra vonatkoznak, hogy mi magunk mit tartunk helyesnek, helyénvalónak (Fishbein 1967). A személyes tapasztalatok is segítenek abban, hogy a sztereotípiák kialakuljanak. A világ megismerésére törekedve igyekszünk, hogy az ismereteket és ingereket minél gazdaságosabban tároljuk és dolgozzuk fel. A kategorizáció (Tajfel 1973) segít az adatok feldolgozásában és leegyszerűsítésében. A sztereotípiák egyfajta sémák, személyekre és csoportokra. Ahogyan van egy sémánk arról, hogy néz ki egy asztal, úgy arról is, hogy bizonyos csoportok tagjai hogyan néznek ki, és milyen tulajdonságokkal rendelkeznek. Bár ez által a feldolgozás könnyebb ezért az előnyért sok hátránnyal, kell fizetnünk. A hátrányok közé tartozik, hogy hajlamosak vagyunk a figyelt

információkat úgy válogatni, hogy azok egybecsengjenek a sztereotípiáinkkal (Rothert et al. 1979). Gyakran tényeket ferdítünk el úgy, hogy azok megfeleljenek a sztereotípiáinknak (Hamilton-Rose 1984). A saját és másik csoport közti különbségtétel már a minimális csoportközi helyzetben megmutatkozik (Tajfel, 1971) vagyis az egyén mindenképpen hajlamos a külső csoport kárára a saját csoportot előbbre juttatni. Érdekes eredmény, hogy nem egyszerűen az a fontos, hogy a saját csoportot minél nagyobb haszonhoz jutassuk, hanem a relatív haszon, vagyis, hogy a másik csoporthoz képest relatív előnyhöz jusson a saját csoport. A társas identitás elmélete kimondja, hogy a saját csoportunk felé mototiváltak vagyunk torzítani, mivel a csoportidentitásunk ugyanúgy fontos, mint személyes identitásunk. (Lemyre,-Smith, 1999) A saját csoport felértékelése tehát növeli a csoportagságból adódó pozitív önértékelést. Amikor egy csoport egy másik csoporttal közös erőforrásért verseng, akkor a negatív attitűdök és a diszkrimináció aránya megnő a két csoport és azok tagjai közt (Sherif és Sherif, 1969).

Az emberekre az is hat, ahogyan velük viselkedünk, vagyis akihez ellenségesen állunk hozzá, az annak megfelelően fog viselkedni s ez által az önbeteljesítő jóslatok tovább erősítik a sztereotípiáinkat. (Snyder et al. 1977) A külső csoportot általában homogénebbnek érzékeljük mivel: Kevesebb az interakciónk velük, mint saját csoportunk tagjaival. Amikor érintkezünk velük, akkor sincs mindig interakció, amikor van azt nagyban meghatározza a helyzet (például olyan helyzetben találkozunk, ahol a szerepviselkedés fogja meghatározni egyikünk vagy mindkettőnk viselkedését). A jövőbeli interakciók is kevésbé valószínűek a külső csoport tagjaival, ezért kevésbé érdeklődünk irántuk. A saját csoportunkban a különbözőségeket keressük, vagyis azt, amiben tőlük különbözünk, mivel a hasonlóság adott, míg a külső csoport esetében nem szükséges a személyek közt különbséget tenni éndifferenciációnk szempontjából. A kisebbségekre vonatkozó sztereotípiáknál az is torzítja a képet, hogy a kisebbségi csoporttagság feltűnőbb. Például amikor a hírekben bűnözésről beszélnek, csak akkor teszük hozzá, hogy milyen etnikumú vagy milyen szeuxális beállítottságú az illető, ha az a többségtől eltér. Az előítéletes attitűd néhány elmélet szerint a személyiség jellemzője. Adorno és munkatársai (1950) vizsgálatában feltárta, hogy bizonyos személyiségjellemzők hajlamosítanak az előítéletesességre. Azoknak a személyeknek, akiknek előítéletes volt az attitűdjük magas pontszámot értek el az úgynevezett F-skálán, amit Adornóék e célra dolgoztak ki. Ezt a személyt autoriter személyiségnek nevezték el. Jellemzői: gondolkodása merev, értékrendje konvencionális gyanakvó, erős tiszteletet táplál minden tekintéllyel szemben Az ilyen személyiség családjában általában rideg, merev szigorú nevelés volt jellemző. Az autoritariánus emberek gyermekkorukban erősen függenek a szüleiktől félnek

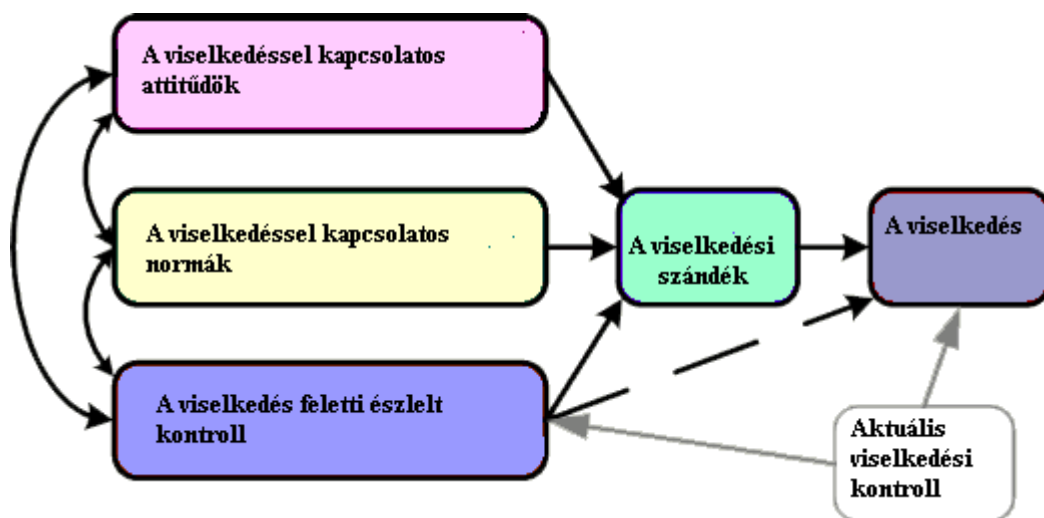
tőlük, de közben ellenséges indulataik vannak velük szemben. A tekintélyelvűség és előítéletek összefüggését Magyarországon is vizsgálták.(Enyedi,Erős és Fábíán 2001) Összefüggést találtak az antiszemitizmus és tekintélyelvűség illetve a cigányellenesség és a tekintélyelvűség közt. A személyiség kognitív stílusa is befolyással lehet a sztereotípusos gondolkodásra. A kognitív komplexitás/szimplicitás érvényesül a személyek észlelésénél, ezáltal azok, akiknek kognitív stílusa komplexebb, kevésbé fogékonyak a sztereotípiákra. (Hunyadi,1996)

Az előítélet kialakulásáról sok információ áll a rendelkezésünkre. Azonban ahogy más viselkedéseknél, úgy az előítélet esetében is fennáll a probléma, hogy az attitűdből nem feltétlenül lehet következtetni a viselkedésre. Az előítélet diszkriminációban való megjelenését különösen sok tényező befolyásolja. Ha valaki nagymértékben előítéletes nem feltétlenül vezet ahhoz, hogy diszkriminatív is legyen az adott csoporttal szemben. Vagyis az előítélet vizsgálata helyett célravezetőbbnek tűnik a viselkedés vizsgálata.

Az indokolt cselekvés elmélete

Az elmélet lényege, hogy a viselkedést alapvetően három tényező szabályozza: A viselkedéssel kapcsolatos attitűdök, a viselkedés szempontjából lényeges normák, az észlelt kontroll nagysága a viselkedés során.

1.sz. ábra (Ajzen, 2002)



Egy olyan helyzetben, amikor valamilyen viselkedés végrehajtását fontolgatjuk, fontos szerepe van az azzal kapcsolatos attitűdjeinknek. Fontos különbséget tenni azonban a viselkedés tárgyára vonatkozó attitűd és a viselkedésre vonatkozó attitűd közt. Ajzen modelljében ez utóbbi szerepel. A viselkedéssel kapcsolatos attitűdök esetünkben tehát magára a diszkriminációra vonatkozó attitűdök lesznek és nem a diszkriminált személyre vonatkozó attitűdök. Az attitűd azonban gyenge előrejelző egy speciális helyzetben, mert a viselkedést általában befolyásolják azok a társas normák is, amik az adott helyzethez kapcsolódnak. A társas normákat két tényező befolyásolja a normatív hiedelmek, vagyis, hogy mi az a cselekvés, amit az egyén számára fontos személyek elvárnak illetve az egyén motivációja arra vonatkozóan, hogy teljesítse ezeket az elvárásokat. A kontroll érzése, vagyis, hogy képes-e az eseményeket befolyásolni az adott helyzetben szintén befolyásolja a viselkedési szándékot és ez által a viselkedést.

Az attitűd, ami esetünkben a diszkriminatív viselkedésre vonatkozó attitűd, kapcsolatban van a helyzetben érzett kontrollal, a normákkal illetve a viselkedési szándékon keresztül a viselkedéssel. Ajzen modellje minden viselkedésre vonatkoztatható. Vagyis feltételezi, hogy bármilyen viselkedés esetében igaz, hogy az attitűdök, a normák és az észlelt kontroll határozza meg a viselkedést. A diszkrimináció egy speciális viselkedés, ami sok szempontból különbözik más viselkedésektől. A diszkrimináció hátterét leginkább az előítéletek és a sztereotípiák oldaláról vizsgálják. Ennek oka valószínűleg az, hogy a viselkedést sokkal nehezebb vizsgálni, mint az attitűdöket. Az Ajzen-féle modell lehetőséget nyújt arra, hogy bár nem közvetlenül, a viselkedést vizsgáljuk. Pontosabban a viselkedés közvetlen hátterét, azokat a tényezőket, amik közvetlenül vezetnek a viselkedéshez. A modell szerint tehát az, hogy valaki diszkriminatívan fog-e viselkedni egy csoporttal szemben meghatározzák a diszkriminációra vonatkozó értékelése (az attitűdje a viselkedése nézve), a diszkriminációra vonatkozó társas normák és a viselkedéssel kapcsolatos észlelt kontroll mértéke, ezek alapján alakul ki az illető szándéka. A vizsgálat tehát arra irányul, hogy felderítse, mely tényezőknek milyen súlya van a viselkedési szándék kialakulásában. A kontroll, a normák illetve az attitűdök melyik milyen mértékben befolyásolja az emberek viselkedését. Tehát valójában a viselkedési szándék kialakulását vizsgáljuk, ami azonban magasan (0,95) korrelál a viselkedéssel. (Fishbein 1967).

Lássunk, most egy példát, ahol a diszkriminatív viselkedést mutatjuk be a modell alapján. Nézzük, meg mitől függ, hogy valaki elkerüli-e, hogy egy hajléktalan mellé üljön a buszon. Hogy leül-e a hajléktalan mellé, először is befolyásolja, hogy mit gondol arról a példánkban szereplő személy, hogy a többiek mit gondolnak. Ha úgy tartja, hogy a legtöbb ember nem

ülne le hajléktalan mellé, az abban az irányba befolyásolja, hogy ő se üljön le. Azonban, ha azt gondolja, hogy más emberek leülnének a hajléktalan mellé, az őt is abban az irányban fogja befolyásolni, hogy leüljön. Vagyis a normák, amik az adott viselkedésre vonatkoznak, befolyásolják, hogyan fog viselkedni. A példánkban szereplő személy értékeli az adott cselekedetet és ez az értékelés is befolyásolja a viselkedését. Ha úgy gondolja, hogy a hajléktalan esetleg ápolatlan vagy ittas és ez kellemetlen lehet, ha mellé ül, akkor abba az irányba befolyásolja saját értékelése, hogy ne üljön le mellé. Ha azonban arra gondol, hogy milyen szomorú helyzetben van a hajléktalan, hogy sokan elkerülik, akkor emberbaráti cselekedetnek tarthatja, hogy mellé ül, így a viselkedés pozitív értékelést kap. Így tehát a személy viselkedéssel kapcsolatos attitűdje is befolyással volt a viselkedésére. A személyt befolyásolja még az észlelt kontroll nagysága is. Ha például úgy gondolja, hogy nem ismeri fel, hogy ki a hajléktalan és ki nem az, akkor nincs lehetősége, hogy ezt a fajta viselkedést kontrollálja, ám, ha úgy gondolja, hogy felismeri a hajléktalanokat, akkor az úgy észleli, hogy kontrollálja a viselkedését. Ez a három tényező tehát, ami befolyásolja a viselkedési szándékot, ami a viselkedéshez vezet.

A módszer

A kérdőív kialakítása

A kérdések kialakításánál Ajzen (2002) módszereiből indultunk ki kissé átalakítva azokat.

A vizsgálat célja a diszkriminatív viselkedés vizsgálata volt, ám ezen belül el kellett döntenünk, hogy milyen viselkedéseket vizsgálunk illetve mely csoportokkal szembeni diszkriminációt. A diszkriminatív viselkedés kiválasztásánál az Allport (1954) által leírt felosztásból indultunk ki, amelyben a diszkrimináció öt fokozatát írja le: 1. Szóbeli elutasítás, 2. Elkerülés, 3. Hátrányos megkülönböztetés, 4. Testi erőszak, 5. Kiirtás.

Ezek közül a szintek közül a vizsgálatban olyan viselkedéseket vizsgáltunk, amelyek az elkerülés szintjén vannak ebben a rendszerben. Ezt indokolta, hogy a hátrányos megkülönböztetés, a testi erőszak és még inkább a kiirtás olyan viselkedések, amelyeknek kérdőíves vizsgálata nehéz lenne, mivel a társas kíváncsiság erősen befolyásolná a válaszadókat s így nagy a valószínűsége, hogy még amennyiben tennének is ilyet, ezt nem vallanák be egy vizsgálat során. A szóbeli elutasítás pedig egyrésztől kevésbé ártalmas, mint az ennél súlyosabb diszkriminációs viselkedések, másrészt vitatható, hogy mennyire tekinthető viselkedésnek és mennyire inkább vélekedésnek, ha valaki valamit mond.

A csoportok esetében tíz csoportra vonatkoznak a kérdések ezek: roma, börtönviselt, fogyatékos, hajléktalan, munkanélküli, szegény, aidos, kábítószerfüggő, dohányos és alkoholisták. A csoportok kiválasztásánál az volt a cél, hogy olyan csoportokat válasszunk, amelyekkel szemben valószínűleg előfordul előítélet illetve diszkrimináció valamint, hogy ezen a kritériumon belül minél változatosabb képet mutassanak, ami a későbbiekben hasznos lesz az eredmények általánosíthatósága szempontjából. Az elkerülő diszkriminációt kétféle viselkedéssel kapcsolatban vizsgáltuk: Az adott csoport tagja mellé ülni a buszon. Olyan szórakozóhelyre járni, ahová az adott csoport tagja is jár. Vezessük végig egy példán keresztül, hogy hogyan is néznek ki az Ajzen-féle módszer egy viselkedésre és egy csoportra, amennyiben azon nem változtatunk csupán ennek a viselkedésnek megfelelően fogalmazzuk meg.

A múltbeli viselkedésre vonatkozó kérdés:

Milyen gyakran ült roma mellé a buszon a múlt hónapban?

Állandóan

Nagyon gyakran

Gyakran

Néha

Ritkán

Szinte soha

Soha

A jövőbeli szándékra vonatkozó kérdés:

A jövő hónapban nem fogok roma mellé ülni a buszon.

Nagyon egyetértek :__:__:__:__:__:__:__: Nagyon nem értek egyet

Az attitűdre vonatkozó kérdés:

Ha roma mellé ülök a buszon a jövő hónapban az...

Jó :__:__:__:__:__:__:__: rossz

Kényelmes :__:__:__:__:__:__:__: kényelmetlen

Szimpatikus :__:__:__:__:__:__:__: unszimpatikus

Élvezetes :__:__:__:__:__:__:__: nem élvezetes

A normára vonatkozó kérdés:

Az emberek többsége nem ülne roma mellé a buszon a következő hónapban.

Igaz :__:__:__:__:__:__:__: hamis

Az észlelt kontrollra vonatkozó kérdés:

Elkerülni, hogy roma mellé üljek a buszon a következő hónapban.

lehetséges: __:__:__:__:__:__:__:__: lehetetlen

Ehhez képest a kérdéseinkben hiányzik az idő tényező (a következő hónapban). A másik három :cél-roma cselekvés- ülni és a kontextus-buszon jelen van a kérdésekben ez a négy összetevője van a viselkedésnek Ajzen szerint. Ezen kívül nem skálán kell megítélnie a vizsgálati személyeknek, hogy igaz-e rájuk az állítás, hanem csak igen illetve nem válasz közül választhatnak. További különbség még, hogy az attitűdre vonatkozó kérdésnek a cselekvésnek csak a jó vagy rossz voltát kell megítélni vagyis egy pozitív-negatív dimenzió mentén, kevésbé árnyaltan, mint, ha több dimenzióban ítélné meg a vizsgálati személy a cselekvéshez való viszonyát. Így a több csoport és így több ilyen válasz alapján hozzuk létre a skálákat.

A kérdőívben szerepel a társas kívánatosság illetve az együttműködés skála, ami segít annak eldöntésében, hogy a válaszolók mennyire feleltek őszintén a kérdésekre vagyis mennyire befolyásolta őket az a feltételezésük, hogy mi az elvárt válasz. Ezen kívül a kérdőívben két tolerancia skála is szerepel az egyik állításai arra irányulnak, hogy mennyire toleráns a személy egy olyan helyzetben, ahol megfigyelőként vesz részt, míg a másik a toleranciát olyan helyzetekkel kapcsolatban méri, ahol a válaszoló stressznek van kitéve azáltal, hogy a viselkedések rá irányulnak. A tolerancia és a diszkriminatív viselkedés közti kapcsolatról feltételezzük, hogy negatív vagyis a magas tolerancia szintű személyek valószínűleg kevésbé lesznek diszkriminatívak.

Az adatok feldolgozása

Először az alap skálákat hoztuk létre, amik a múltbeli viselkedés, az attitűd, a normák a kontroll és a szándék mérésére szolgálnak. (a skálákhoz tartozó kérdések a függelékben részletesen megtalálhatóak) Lehetne még változónk a jövőbeli viselkedés, de ahhoz longitudinális vizsgálatot kellene végezni. Így azt csak feltételezhetjük Ajzen (és Fishbein) eddigi eredményei alapján, hogy a szándék magasan korrelál a viselkedéssel, így ennek alapján ebben a kérdőívben számunkra a szándék fogja képviselni a jövőbeli viselkedés valószínűségét. Az egyes csoportok elutasítására szintén skálákat hoztunk létre. Az egyes skálákhoz tartozó itemeket reliabilitás vizsgálattal ellenőriztük majd ezeket az adatok korreláltattuk egymással. Mivel nincs adatunk a jövőbeli viselkedésre nézve ezért ehelyett csak a már említett szándékot illetve a múltbeli viselkedést tekinthetjük a jövőbeli viselkedés

jelének Ezek a korrelációk mutatják, hogy az diszkriminatív viselkedés esetében a viselkedési szándékot milyen mértékben befolyásolják a kontroll, a normák illetve az attitűdök.

A csoportokkal szembeni elutasítás mérőszámaként létrehoztunk egy skálát, mely a múltbeli viselkedésből, a jövőbeli viselkedésre vonatkozó szándékból és a diszkriminatív viselkedésre vonatkozó szándékból áll. A skálák maximális értéke így hat , amikor mindkét helyzetben mindhárom mutatónál elutasító választ ad a válaszoló a legkisebb, pedig nulla, amikor nem ad elutasító választ. Ezeknek a skáláknak az átlagértékei alapján vizsgáltuk meg az egyes csoportokkal szembeni elutasítást.

A minta

A 164 kérdőívkitöltőnek 2/3 –a nő. A legfiatalabb válaszoló 18 éves, a legidősebb 64 éves, az átlagéletkor 27év volt. A válaszadók közel 60%-a tanuló, a fenn maradó 40% dolgozik. A mintának megközelítőleg a fele gimnáziumi érettségivel rendelkezik, míg a diplomások a minta negyedét teszik ki. A többiek szakmunkások vagy szakközépiskolát végeztek.

Ezen kívül a munkanélküliekre és a romákra vonatkozó kérdések szerepeltek egy átfogó mentális egészség kérdőívben, így ezekre a kérdésekre vonatkozóan további 198 személytől származnak adatok. Azok közül, akik ezt a második kérdőívet töltötték ki 42,9%-a férfi, 57,1%-a nő, 10,6%-uk tanuló, 6,6% munkanélküli, a fennmaradó 82,8% dolgozik. Az átlagéletkor 36,3, a legfiatalabb kitöltő 18 éves a legidősebb pedig 64 éves.

A válaszolók 29,4%-a rendelkezik diplomával, 24,4 százaléka gimnáziumi érettségivel, 30,5% szakközépiskolát végzett, 14,2 % szakmunkásképzőt, míg a válaszolók 1,5%-ának csak általános iskolai végzettsége van..

Eredmények1.

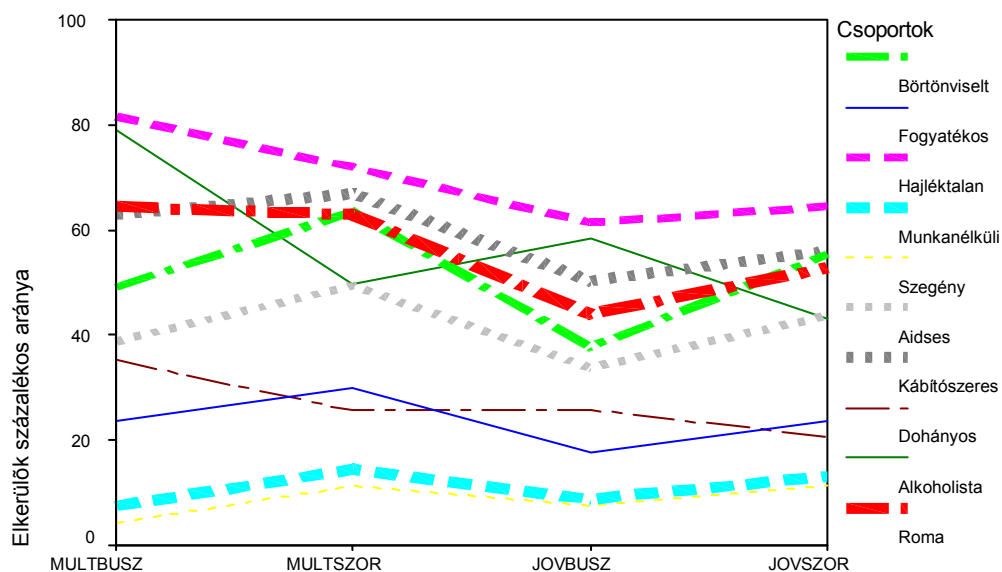
Az egyes csoportokkal szembeni diszkrimináció mértéke

A viselkedés mutatójaként két dolgot vizsgáltunk: a múltbeli viselkedést és a jövőre tervezett viselkedést. Nézzük először az elsőt. A következő ábra azt mutatja, hogy a válaszolók az adott csoportok tagjai mellé leültek-e a buszon. Illetve, hogy elkerülték-e, hogy olyan szórakozó helyre járjanak, ahová az adott csoport tagja jár. Ezen kívül ugyanerre a két helyzetre

vonatkozó jövőbeli terveiket vizsgáltuk. Nézzük először azoknak a százalékos arányát, akik igennel válaszoltak arra a kérdésre, hogy : Elkerülték-e, ha megtehették ,hogy ezen csoportok tagjai mellé üljenek.

A legtöbben hajléktalanok mellé nem ülnének le, ezután következnek az alkoholisták, majd a kábítószer fogyasztók. Mivel fizikai közelségről van szó, logikus, pont ezeknek a csoportoknak a diszkriminációja, mivel ezek a csoportok gyakran ápolatlanok és valószínűleg emiatt kerülnek az emberek a közelségüket. Nem szabad figyelmen kívül hagyni, hogy a kérdés arról szólt, hogy elkerüli-e, ha megteheti. Ahhoz, hogy megtehesse, szükség van arra, hogy az adott csoport tagjaként azonosítsa az illetőt. Ha végig gondoljuk, hogy miről tudunk azonosítani egy hajléktalant, akkor egyértelműen az ápolatlanság jut először eszünkbe. A másik két csoport esetében nem csak az ápolatlanság alapján azonosítjuk a csoporttagot, de valószínűleg itt is nagy szerepet játszik. A roma csoportot szintén elég magas arányban diszkriminálják, egy kicsivel még a kábítószeres csoportnál is magasabb arányban.

2.sz. ábra A csoportokkal szembeni diszkriminatív viselkedés



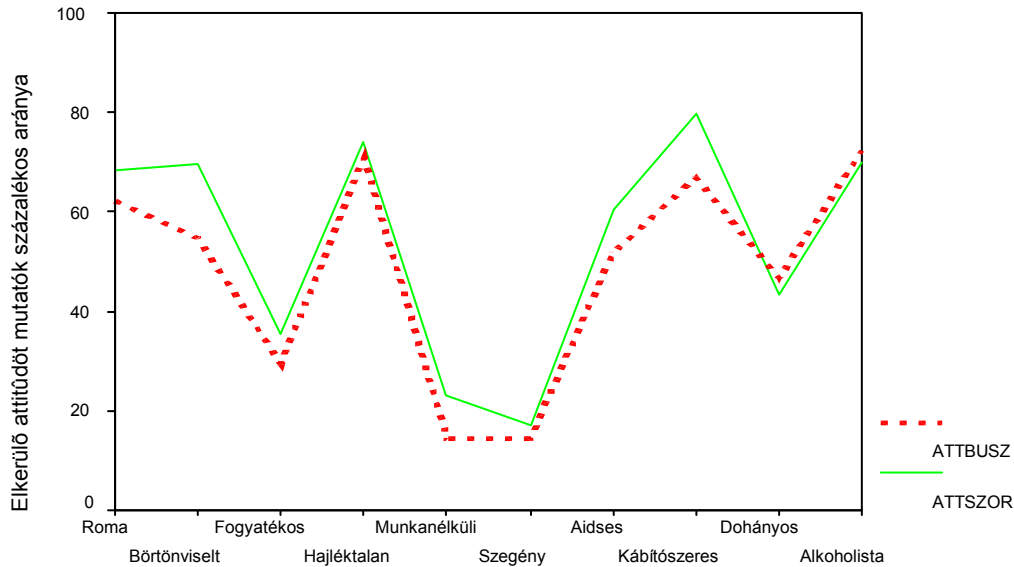
Itt a diszkrimináció már sokkal kevésbé magyarázható egyszerű tényekkel, jelentős szerepe lehet az előítéleteknek. Különösen érdekes, hogy a börtönviselteket kevésbé diszkriminálják a romáknál. Egyrészt önmagában meglepő, hogy a börtönviselteket kevesebb, mint a válaszolók fele diszkriminálja, hiszen az ő esetükben azt várnánk, hogy az emberek attól tartva, hogy, aki börtönviselt az bűnöző félelemből elkerülik őket. Másrészt a romákkal szembeni előítéleteknek gyakran részét képezik olyan vélekedések, hogy a romák közt sok a bűnöző.

(Barcy, Diósi, Rudas J.,1996) Ha emiatt diszkriminálnák a romákat, akkor feltehető, hogy a börtönviselteken még inkább diszkriminálnák. A közös szórakozóhelyre járás kapcsán feltűnően megnő a romákkal szembeni diszkrimináció. Az alkoholistákkal szemben viszont jelentősen csökken. Ennek oka lehet, hogy a szórakozáshoz gyakran az alkoholfogyasztás is hozzátartozik, aki pedig fogyaszt alkoholt az jobban elviseli más személy fogyasztását is. A hajléktalanokat és az alkoholistákat kivéve minden csoportot nagyobb arányban diszkriminálnak, mint a buszos helyzetben. A jövőre tervezett viselkedés százalékos arányát is leolvashatjuk az ábráról. Azoknak az arányát láthatjuk, akik azt válaszolták, hogy a jövőben igyekezni fognak elkerülni, hogy a csoportok tagjai mellé üljenek, illetve azokat, akik elkerülik, hogy a csoportok tagjaival egy szórakozóhelyre járjanak. Az eredményekkel kapcsolatban biztató, hogy szinte minden csoportnál alacsonyabb a jövőre tervezett viselkedésben a diszkrimináció mértéke, mint a múltbeliben. Vagyis azt mondhatjuk, hogy a viselkedési szándék kevésbé diszkriminatív, mint az eddigi viselkedés. Ebből arra következtethetünk, hogy a választ adók kevésbé akarnak diszkriminatívak lenni, mint amennyire valójában azok. A szórakozóhellyel kapcsolatos helyzetben is megfigyelhető ugyanaz a tendencia, miszerint a jövőre vonatkozó szándék kevésbé diszkriminatív, mint a múltbeli viselkedés. Kivétel ez alól a dohányos és alkoholisták csoport, amelyeket a jövőben többen akarják elkerülni.

A diszkriminatív viselkedéssel kapcsolatos attitűdök

A következő ábrán azt láthatjuk, hogy a válaszolók milyen arányban tartották rossznak, ha a csoporttag mellé leülnek vagy vele egy szórakozóhelyre járnak. Itt tehát magával a viselkedéssel szembeni attitűdökre kérdeztünk rá.

3.sz.ábra A diszkriminatív viselkedéssel kapcsolatos attitűdök



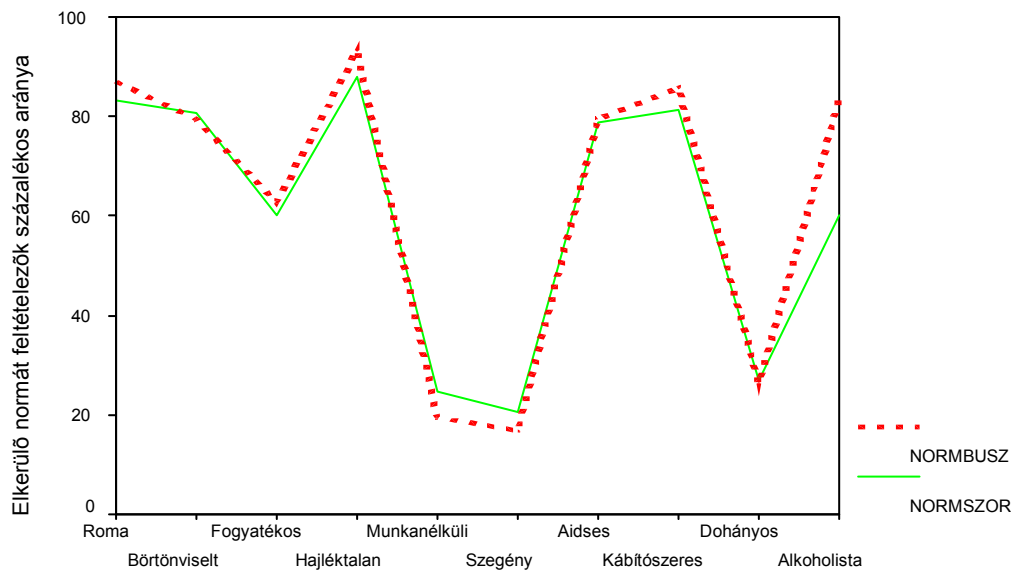
A válaszolók 80%-a tartja rossznak, ha kábítószer fogyasztókkal jár egy szórakozóhelyre, ami nem meglepő, viszont a valódi viselkedést nézve sokkal magasabb százalékban tartják rossznak, mint ahányan valóban el is kerülnek a helyzetet (lásd 2.sz. ábra) és még kisebb azok aránya, akik a jövőben el akarják kerülni.

A hajléktalanok kapcsán egy fordított helyzet jelenik meg. Míg a válaszolók 81,5%-a kerül el, hogy hajléktalan mellé üljön a buszon, csak 70,9% tartja rossznak, ha mellé ül. Az attitűd és a valós viselkedés tehát gyakran nem esik egybe és az eltérés mindkét irányba lehetséges, ezeket az eltéréseket okozhatják azok a hatások, amiket a normák és a kontroll érzése gyakorolnak a viselkedésre. Valószínűleg a normáknak vagy a kontrollnak jelenik meg a hatása a munkanélküliekkel és a szegényekkel kapcsolatos diszkriminációnak a buszos helyzetben. Ezeket a csoportokat kevésbé diszkriminálják, mint amennyire a diszkriminációval kapcsolatos attitűdjük alapján tennék.

A normák

A következő ábrán azt láthatjuk, hogy a kérdőívet kitöltők hány százaléka gondolja, hogy az adott helyzetben mások diszkriminatívan viselkednének.

4.sz. ábra A diszkriminatív viselkedéssel kapcsolatos normák

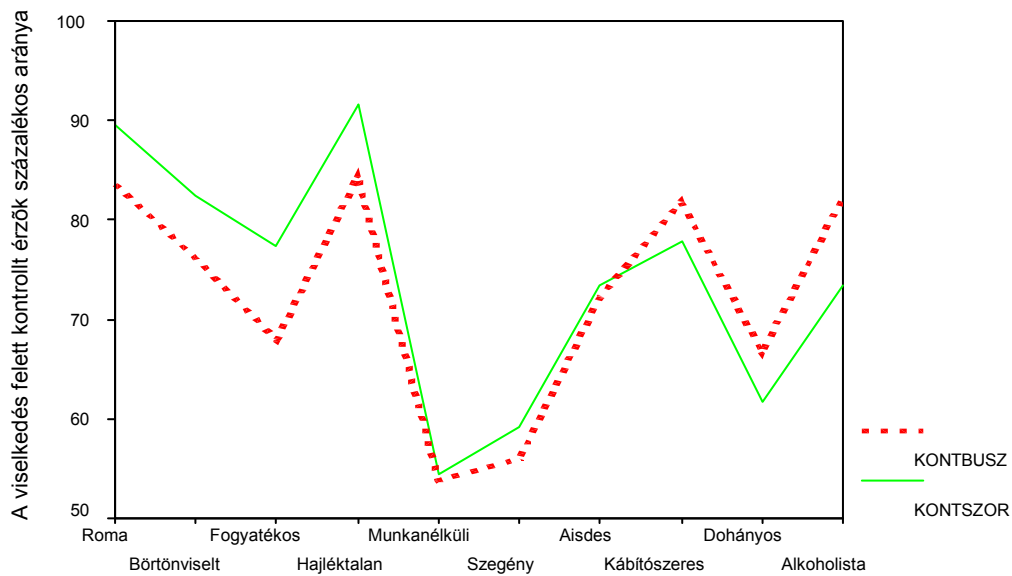


Az előbb említett csoportoknál bár a többi csoporthoz viszonyítva sokkal kisebb arányban gondolják normának a válaszolók a diszkriminatív viselkedést, mint más csoportoknál mégis többen feltételeznek diszkriminációt másokról, mint ahányan maguk diszkriminatívan viselkednek. Ez a legtöbb csoportnál így van, ez alól a dohányos csoport a kivétel, ahol a kevesebben gondolják, hogy mások diszkriminatívak lennének, mint ahányan maguk azok. Feltűnő, hogy bár a fogyatékosokkal szemben kevesen viselkednek diszkriminatívan és többségében rossznak tartják a diszkriminációt ennek ellenére nagy számban feltételezik ezt másokról. Bár a normáknak és attitűdöknek van a legfontosabb szerepe a viselkedés irányításában, ez csak akkor igaz, ha a viselkedésünket kontrolláljuk. Amennyiben nincs meg a viselkedés felett érzett kontroll, úgy a viselkedés kialakulásában inkább külső okokat kell keresnünk. Vizsgáljuk meg tehát, hogy milyen arányban érzik úgy a válaszolók, hogy tőlük függ, hogy az adott helyzetben hogyan viselkednek.

A kontroll

Az 5.sz. ábrán azoknak az arányát láthatjuk, akik azt válaszolták, hogy megtehetik, hogy nem ülnek le a csoportok tagjai mellé illetve, hogy megtehetik, hogy nem járnak velük egy szórakozóhelyre. A többség úgy gondolja, hogy erre meg van a lehetősége minden csoporttal szemben. A legalacsonyabb arányban a szegény és munkanélküli csoportokkal szembeni diszkriminatív viselkedéssel kapcsolatban érzik a kontrollt viselkedésük felett a válaszolók.

5.sz.ábra A diszkriminatív viselkedés felett érzett kontroll

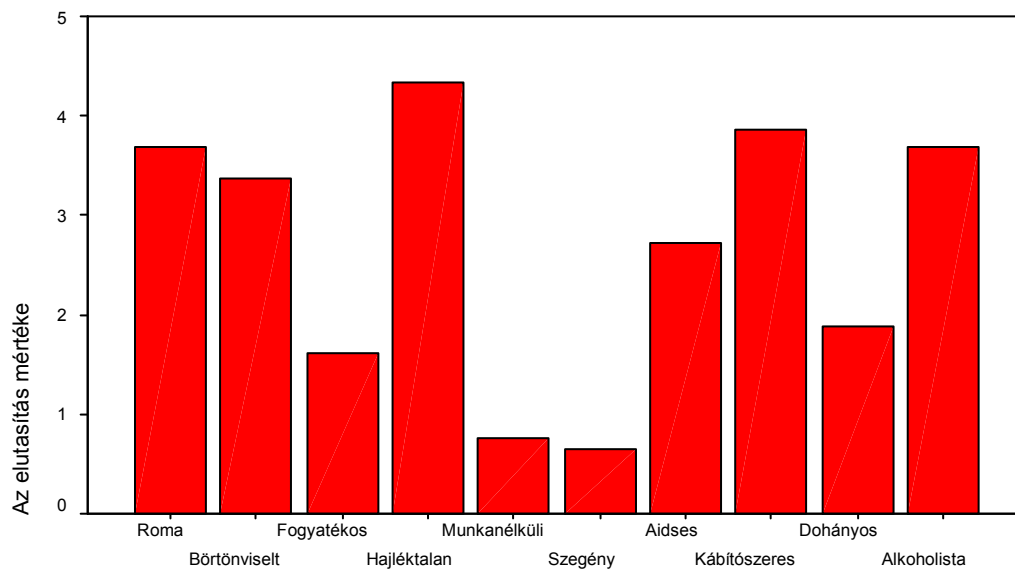


Valószínűleg ennek köszönhető, hogy ezeket a csoportokat kevésbé diszkriminálják, mint amennyire attitűdjük alapján tennék. A kontroll hiánya itt könnyen magyarázható azzal, hogy nem tudják a csoporttagot azonosítani. Hiszen ezeknél a csoportoknál nehezen azonosítható a csoporttag. A dohányosnál valószínűleg ennek nincs szerepe, hiszen egy dohányos általában könnyen azonosítható. Láthattuk azonban, hogy a dohányos volt az a csoport, ahol a normát a válaszolók saját attitűdjüknél kevésbé diszkriminatívnek gondolták, így a dohányos elkerülését nehezítheti ez a normaérezékelés, valamint a dohányosok nagy száma is, ami megkülönbözteti őket a többi csoporttól.

A különböző csoportokkal szembeni elutasítás

A vizsgálatban tíz különböző csoporttal szembeni diszkriminációt vizsgáltunk. A legnagyobb elutasítás, mint azt már korábban is láthattuk (lásd. 2.sz ábránál) a hajléktalanokkal szemben jelenik meg. Ezután következik a kábítószeres csoport, majd az alkoholista és roma csoport. Majd a börtönviselt, és az aidses csoport. Valamennyire a dohányosokkal és a fogyatékosokkal szemben is megjelenik az elutasítás, bár az előbb említetteknél kisebb mértékben, a munkanélküliekkel és a szegényekkel kapcsolatban azonban alacsony az elutasítás. A csoportokat különböző szempontok szerint bizonyos kategóriákba sorolhatjuk. Míg a hajléktalan munkanélküli és a szegény társadalmi helyzetüknél fogva megbélyegzettek, addig a kábítószeres, a dohányos és az alkoholista szenvedélybetegek. A börtönviselt csoport pedig szintén a társadalom peremére szorult, ám saját viselkedése folytán.

6.sz.ábra A csoportokkal szembeni elutasítás



A fogyatékos és aidses egyaránt betegségük miatt kerülnek szembe diszkriminációval. A roma csoport képviseli egyedül azokat, akiket etnikai alapon diszkriminálnak. Mi lehet mégis az oka annak, hogy az egyes kategóriákon belül más az elutasítás mértéke? Nézzük először a szenvedélybeteg csoportot. Ezen belül a kábítószereseket utasítják el a legjobban, majd az alkoholistákat és legkevésbé a dohányosokat. Ez az eredmény valószínűleg az egyes szenvedélybetegségekhez társuló társadalomellenesség alapján alakul. Míg a kábítószer fogyasztáshoz nagy számú és súlyos bűntények kapcsolódnak, addig az alkoholizmus nem jár feltétlen együtt bűnelkövetéssel. Míg a kábítószer fogyasztóknál az anyag megszerzése gyakran vezet bűncselekményekhez, addig az alkoholisták kapcsán garázdaságra, kocsmai verekedésekre asszociálunk. A dohányzás pedig egyáltalán nem jár együtt bűnözéssel. Ennél nehezebb magyarázatot találni arra, hogy miért sokkal nagyobb a hajléktalanok elutasítása a szegényeknél és a munkanélkülieknél. Egyrészt a már említett ápolatlanság alapján való azonosításuk (míg a másik két csoport nehezen azonosítható), másrészt az átlagos szinten élőtől való társadalmi távolságuk lehet magyarázat. A legtöbb ember elképzelhetőnek tartja, hogy szegény vagy munkanélküli belőle is lehet, ám kevesen tudják elképzelni, hogy hajléktalanokká válhatnak. A fogyatékosnál valószínűleg két dolog miatt utasítják el jobban az aidseset. Az egyik, hogy az aidseseket gyakran felelőssé teszik azért, amiért elkapták a betegséget, míg a fogyatékosokat nem hibáztatják a helyzetükért. A másik különbség, hogy az aidseset azért is kerülhetik, mert félnek a fertőzéstől, míg ez a fogyatékosok esetében nem áll fenn. Vizsgáljuk meg, hogy melyik csoport elutasítása melyik másik csoport elutasításával jár együtt.

1.sz.táblázat A csoportokkal szembeni elutasítások együttjárása

Korrelációk

		ROMA	BÖRT	FOGY	HAJL	MUNKAN EL	SZEGENY	AIDSES	KABITO	DOHANY OS	ALKOHOL
ROMA	Pearson-féle korreláció	1,000	,584**	,484**	,336**	,349**	,242**	,459**	,392**	,235**	,234**
	Szignifikancia	,	,000	,000	,000	,000	,004	,000	,000	,005	,005
	Elemzés	145	144	138	144	142	140	139	143	141	141
BÖRT	Pearson-féle korreláció	,584**	1,000	,385**	,431**	,384**	,298**	,425**	,444**	,282**	,408**
	Szignifikancia	,000	,	,000	,000	,000	,000	,000	,000	,001	,000
	Elemzés	144	146	140	145	144	141	140	145	143	143
FOGY	Pearson-féle korreláció	,484**	,385**	1,000	,224**	,650**	,648**	,433**	,237**	,144	,159
	Szignifikancia	,000	,000	,	,008	,000	,000	,000	,005	,092	,061
	Elemzés	138	140	141	140	140	137	136	140	138	139
HAJL	Pearson-féle korreláció	,336**	,431**	,224**	1,000	,181*	,120	,315**	,556**	,165*	,503**
	Szignifikancia	,000	,000	,008	,	,030	,155	,000	,000	,050	,000
	Elemzés	144	145	140	147	144	142	139	144	142	143
MUNKAN EL	Pearson-féle korreláció	,349**	,384**	,650**	,181*	1,000	,894**	,450**	,264**	,319**	,236**
	Szignifikancia	,000	,000	,000	,030	,	,000	,000	,001	,000	,004
	Elemzés	142	144	140	144	144	141	138	143	142	143
SZEGENY	Pearson-féle korreláció	,242**	,298**	,648**	,120	,894**	1,000	,407**	,230**	,313**	,213*
	Szignifikancia	,004	,000	,000	,155	,000	,	,000	,006	,000	,011
	Elemzés	140	141	137	142	141	142	136	141	140	141
AIDSES	Pearson-féle korreláció	,459**	,425**	,433**	,315**	,450**	,407**	1,000	,536**	,267**	,286**
	Szignifikancia	,000	,000	,000	,000	,000	,000	,	,000	,001	,001
	Elemzés	139	140	136	139	138	136	140	140	139	138
KABITO	Pearson-féle korreláció	,392**	,444**	,237**	,556**	,264**	,230**	,536**	1,000	,362**	,615**
	Szignifikancia	,000	,000	,005	,000	,001	,006	,000	,	,000	,000
	Elemzés	143	145	140	144	143	141	140	146	143	143
DOHANYOS	Pearson-féle korreláció	,235**	,282**	,144	,165*	,319**	,313**	,267**	,362**	1,000	,552**
	Szignifikancia	,005	,001	,092	,050	,000	,000	,001	,000	,	,000
	Elemzés	141	143	138	142	142	140	139	143	143	142
ALKOHOL	Pearson-féle korreláció	,234**	,408**	,159	,503**	,236**	,213*	,286**	,615**	,552**	1,000
	Szignifikancia	,005	,000	,061	,000	,004	,011	,001	,000	,000	,
	Elemzés	141	143	139	143	143	141	138	143	142	143

** - A korreláció 0.01 szintű szignifikanciát mutat

* - A korreláció 0.05 szintű szignifikanciát mutat

A roma csoport elutasítása a legmagasabban a börtönviseltekkel elutasításával korrelál ($r=,584^{**}$). Ez összefügghet a már korábban említett vélekedéssel, miszerint a romák közt sok a bűnöző vagyis a romák elutasításában szerepet játszik ez a vélekedés is. A fogyatékosok elutasítása a munkanélküli ($r=,650^{**}$) és a szegény ($r=,648^{**}$) csoport elutasításával jár együtt. Eszerint a fogyatékosokat inkább ehhez a két csoporthoz hasonlóan kezelik, valószínű, hogy a válaszolók úgy vélik, hogy e három csoport közül egyik sem felelős a rossz helyzetéért. Evvel szemben a hajléktalanok elutasítása a kábítószeres ($r=,556^{**}$) és az alkoholista csoport ($r=,503^{**}$) elutasításával jár együtt. Ahogyan már korábban utaltunk rá valószínű, hogy az emberek úgy vélik, hogy önhibájukon kívül nem válhatnak hajléktalanná, míg szegénnyé vagy munkanélkülivé igen. A munkanélküli és a szegény hasonló megítélését már korábban is láthattuk, a két csoport elutasítása közti magas korreláció ($r=,894^{**}$). Az aidses csoport elutasítása a leginkább a kábítószeresek elutasításával jár együtt ($r=,536^{**}$), ami arra utalhat, hogy az aidseseket felelőssé teszik a

helyzetükért. Az alkoholisták elutasítása a kábítószeresek elutasításával jár együtt leginkább ($r=,615^{**}$) illetve a dohányosoké is leginkább az alkoholistákéval ($r=,552^{**}$).

Az elutasítás mértéke szerinti sorrend a csoportok között: hajléktalan, kábítószeres, alkoholista, roma, börtönviselt, aidses, dohányos, fogyatékos, munkanélküli, szegény.

A diszkriminatív viselkedés vizsgálata az indokolt cselekvés elmélete alapján

Az indokolt cselekvés elmélete szerint a viselkedést a normák, a kontroll és az attitűd határozza meg. A viselkedés mérőeszközüül a múltbeli viselkedést és a jövőbeli viselkedésre vonatkozó szándékot használtuk. A modellnek megfelelően a múltbeli viselkedés magas korrelációt mutat a viselkedésre vonatkozó attitűddel. Alacsonyabb, de még mindig jelentős korrelációt mutat a normákkal. Amennyiben a jövőbeli viselkedési szándékot vizsgáljuk, az szintén erősebben korrelál az attitűdökkel, mint a normákkal, bár mindkét tényezőnek jelentős az együtt járása a viselkedési szándékkal. A jövőbeli viselkedési szándék és múltbeli viselkedés együtt járása a válaszolók viselkedésének következetességére utalnak. A különbség mint, korábban már említettük abba az irányba jelenik meg, hogy a jövőbeli viselkedési szándék kevésbé diszkriminatív, mint a múltbeli viselkedés. Az attitűd magas korrelációja a kontrollal szintén informatív. Az összefüggés azt mutatja, hogy ha valaki inkább helyesli a diszkriminatív viselkedést, akkor jobban érzi a kontrollt a viselkedése felett. Hogy a nagyobb kontroll érzése okozza-e a diszkriminatívabb hozzáállást vagy fordítva, arra később térünk ki.

2.sz. táblázat A indokolt cselekvés elméletének változói közti korrelációk

		Korrelációk				
		MULT	JÖV	NORM	KONTR	ATT
MULT	Pearson-féle korreláció	1,000	,818**	,354**	,119	,542**
	Szignifikancia	,	,000	,000	,155	,000
	Elemzés	153	148	148	143	135
JÖV	Pearson-féle korreláció	,818**	1,000	,398**	,090	,489**
	Szignifikancia	,000	,	,000	,279	,000
	Elemzés	148	153	148	145	136
NORM	Pearson-féle korreláció	,354**	,398**	1,000	,209*	,269**
	Szignifikancia	,000	,000	,	,012	,002
	Elemzés	148	148	156	146	136
KONTR	Pearson-féle korreláció	,119	,090	,209*	1,000	,406**
	Szignifikancia	,155	,279	,012	,	,000
	Elemzés	143	145	146	151	135
ATT	Pearson-féle korreláció	,542**	,489**	,269**	,406**	1,000
	Szignifikancia	,000	,000	,002	,000	,
	Elemzés	135	136	136	135	140

** . A korreláció 0.01 szintű szignifikanciát mutat

* . A korreláció 0.05 szintű szignifikanciát mutat

Jelentős korreláció van az attitűdök és a normák közt is, ami azt mutatja, hogy saját attitűdjük és a normák közt hasonlóságot éreznek a válaszolók. A kontroll a normákkal is mutat kisebb együtt járást, vagyis a magas kontrollérzet azzal is együtt jár, hogy diszkriminatívabbnak érzékeljék a válaszolók a többi embert.

3.sz. táblázat A jövőbeli viselkedésre vonatkozó szándékot befolyásoló változók

Változók	B	β	Szignifikancia
Konstans	1,34		0,352
NORM	0,30	0,26	0,001
KONTR	-0,11	-0,12	0,143
ATT	0,390451	0,44	0,000

R=0,531 R²=0,282

A táblázatból láthatjuk, hogy a jövőbeli viselkedésre vonatkozó szándékot az attitűdök és a normák is befolyásolják. A kontrollnak nincs közvetlen hatása a viselkedési szándéokra.

A kontroll együttjárást sem mutatott a viselkedés szándékkal, ami szintén megerősíti, hogy nincs közvetlen összefüggés.

A viselkedés másik mutatójaként a múltbeli viselkedést vizsgáltuk. A következő táblázat azt mutatja, hogy a változók közül melyek azok, amelyek a múltbeli viselkedést befolyásolják.

4.sz. táblázat A múltbeli viselkedést befolyásoló változók

Változók	B	β	Szignifikancia
Konstans	4,16		0,001
NORM	0,19	0,19	0,016
KONTR	-0,09	-0,12	0,154
ATT	0,38	0,51	0,000

R=0,558 R²=0,312

A múltbeli viselkedés kapcsán ugyanazt az összefüggést találjuk: a normák és az attitűdök befolyásolják a viselkedést közvetlenül, míg a kontroll nem. Az előbbihez hasonlóan ez szintén egybevág a korrelációs eredményekkel.

A korrelációk és a regressziós eljárások azt mutatják tehát, hogy a viselkedést -mind a múltbeli viselkedést, mind a jövőre vonatkozó szándékot- az attitűdök és a normák befolyásolják, míg a kontroll közvetlenül nem. Az attitűdök valamivel jobban befolyásolják a

viselkedést, mint a normák. A diszkrimináció kapcsán is igaz tehát, hogy az attitűd erősen befolyásolja a viselkedést, ám az is igaz, hogy más tényezők is hatnak rá.

Ugyanígy megvizsgálhatjuk a korrelációkat a két különböző helyzetben.

A következőkben az r_a -val az összesített korrelációkat (vagyis a 2.sz. táblázatban található eredményeket), r_b -vel a buszos helyzetre vonatkozó korrelációkat (vagyis a 5.sz. táblázatban található eredményeket), r_{sz} -szel a szórakozóhelyes helyzetre vonatkozó korrelációkat (vagyis a 8.sz. táblázatban található eredményeket) jelöljük.

5.sz.táblázat Az indokolt cselekvés elméletének változói közti korrelációk a buszos helyzetben

		Korrelációk				
		MULBUSZ	JÖVBUSZ	NORMBUSZ	KONTRBUSZ	ATTBUSZ
MULBUSZ	Pearson-féle korreláció	1,000	,692**	,256**	,170*	,350**
	Szignifikancia	,	,000	,001	,035	,000
	Elemzés	158	152	155	154	139
JÖVBUSZ	Pearson-féle korreláció	,692**	1,000	,289**	,094	,374**
	Szignifikancia	,000	,	,000	,251	,000
	Elemzés	152	155	152	151	137
NORMBUSZ	Pearson-féle korreláció	,256**	,289**	1,000	,190*	,256**
	Szignifikancia	,001	,000	,	,018	,002
	Elemzés	155	152	158	154	138
KONTRBUSZ	Pearson-féle korreláció	,170*	,094	,190*	1,000	,300**
	Szignifikancia	,035	,251	,018	,	,000
	Elemzés	154	151	154	157	137
ATTBUSZ	Pearson-féle korreláció	,350**	,374**	,256**	,300**	1,000
	Szignifikancia	,000	,000	,002	,000	,
	Elemzés	139	137	138	137	140

** . A korreláció 0.01 szintű szignifikanciát mutat

* . A korreláció 0.05 szintű szignifikanciát mutat

Az összesített skálához képest itt a viselkedés és az attitűd kisebb korrelációt mutat ($r_a=,542$ ** illetve $r_b=,350$ **). Vagyis a buszos helyzetben kevésbé erős a kapcsolat az attitűd és a valós viselkedés közt. Ennek oka az lehet, hogy a buszon útitársainkat kevésbé választhatjuk meg, mint, hogy kivel járunk egy szórakozóhelyre, így a viselkedés befolyásolásában több szerep jut a külső tényezőknek. Ugyan ez a helyzet a normákkal kapcsolatban is, a normák és a múltbeli viselkedés szintén kisebb korrelációt mutat a buszos helyzetben, mint általában. ($r_a=,354$ ** és $r_b=,256$ **). A múltbeli viselkedés és a jövőbeli viselkedési szándék közt is kisebb a korreláció a buszos helyzetben, mint általában ($r_a=,818$ ** illetve $r_b=,692$ **). Ugyanígy alacsonyabb a korreláció a szándék és a normák ($r_a=,398$ ** és $r_b=,289$ **) illetve a szándék és az attitűd közt ($r_a=,489$ ** illetve $r_b=,374$ **). Az attitűd itt is korrelációt mutat a kontrollal, bár kevésbé ($r_a=,406$ ** és $r_b=,300$ **) vagyis ebben a helyzetben is igaz, hogy az elutasítóbb attitűd magasabb kontrollérzettel jár együtt. Az

attitúd és a normák közti korreláció is megjelenik kicsit kisebb mértékben ($r_a = ,269^{**}$ és $r_b = ,256^{**}$).

A kontrollnak a normákkal való korrelációja itt is megjelenik szinte ugyanolyan mértékben ($r_a = ,209^*$ és $r_b = ,190^*$), ami arra utal, hogy minél diszkriminatívabb normákat észlelnek annál inkább érzik a viselkedésük felett a kontrollt, bár ez az együtt járás csak tendenciaszerű. A múltbeli viselkedés és a kontroll érzése kapcsán egy gyenge korrelációt találtunk, (lásd sz. táblázat) ami az általános helyzetben nem jelenik meg szignifikánsan. Ez a gyenge összefüggés arra utal, hogy a magasabb kontrollérezet és a diszkriminatívabb viselkedés közt összefüggés van. Ez erősíti azt a magyarázatot, hogy az összefüggések a buszos helyzetben azért gyengébbek, mert kevésbé érzik úgy a válaszolók, hogy a viselkedésüket ebben a helyzetben maguk kontrollálják. Ezt támasztja alá az is, hogy a szórakozóhelyes helyzetben a kontroll skála átlaga magasabb, mint a buszos helyzetben vagyis a buszos helyzetben alacsonyabb a válaszolók kontroll érzete.

6.sz. táblázat A jövőbeli viselkedési szándékot befolyásoló változók a buszos helyzetben

Változók	B	β	Szignifikancia
Konstans	1,54		0,050
NORM	0,17	0,14	0,090
KONTR	-0,067	-0,08	0,336
ATT	0,30	0,35	0,000

$R = 0,398$ $R^2 = 0,158$

Ebben a helyzetben csak az attitúdnek van szignifikáns befolyása a viselkedési szándékra. A normák mutatnak együttjárást a viselkedési szándékkal ($t_b = ,289^{**}$), ám a regressziós eljárás nem mutat szignifikanciát.

7.sz. táblázat A múltbeli viselkedést befolyásoló változók a buszos helyzetben

Változók	B	β	Szignifikancia
Konstans	2,41		0,000
NORM	0,15	0,16	0,061
KONTR	0,03	0,05	0,565
ATT	0,18	0,28	0,002

$R = 0,369$ $R^2 = 0,136$

Hasonló a helyzet, amikor a célváltozónk a múltbeli viselkedés. Itt is csak az attitúd az, ami befolyásolja a viselkedést. A buszos helyzetben tehát gyengébb a normák befolyása az összesített eredményhez képest. Nézzük most a szórakozóhelyes helyzetben a korrelációkat.

8.sz. táblázat Az indokolt cselekvés elméletének változói közti korrelációk a szórakozóhelyes helyzetben

Korrelációk

		MULTSZ OR	JÖVSZOR	NORMSZ OR	KONTSZ OR	ATTSZOR
MULTSZOR	Pearson-féle korreláció	1,000	,830**	,376**	,122	,502**
	Szignifikancia	,	,000	,000	,138	,000
	Elemzszám	156	153	153	149	139
JÖVSZOR	Pearson-féle korreláció	,830**	1,000	,441**	,086	,459**
	Szignifikancia	,000	,	,000	,294	,000
	Elemzszám	153	157	154	151	142
NORMSZOR	Pearson-féle korreláció	,376**	,441**	1,000	,261**	,217**
	Szignifikancia	,000	,000	,	,001	,010
	Elemzszám	153	154	158	151	141
KONTSZOR	Pearson-féle korreláció	,122	,086	,261**	1,000	,298**
	Szignifikancia	,138	,294	,001	,	,000
	Elemzszám	149	151	151	154	140
ATTSZOR	Pearson-féle korreláció	,502**	,459**	,217**	,298**	1,000
	Szignifikancia	,000	,000	,010	,000	,
	Elemzszám	139	142	141	140	143

** . A korreláció 0.01 szintű szignifikanciát mutat

Az összesített skálához képest itt a viselkedés és az attitúd valamivel kisebb korrelációt mutat ($r_a = ,542^{**}$ illetve $r_{sz} = ,502^*$). A normák a múltbeli viselkedés nagyobb korrelációt mutat a szórakozóhelyes helyzetben, mint általában ($r_a = ,354^{**}$ és $r_{sz} = ,376^{**}$). Ebből arra következtethetünk, hogy amikor szórakozóhelyüket választják meg a kérdőívet kitöltők, akkor bizonyos csoportok elkerülésében nagyobb a szerepe a normáknak, mint amikor azt döntenek el, hogy ki mellé üljenek le a buszon. A múltbeli viselkedés és a jövőbeli viselkedési szándék közt szintén nagyobb a korreláció a buszos helyzetben, mint általában ($r_a = ,818^{**}$ illetve $r_{sz} = ,830^{**}$). Vagyis ebben a viselkedésben következetesebbek akarnak maradni az emberek, mint a buszon való elkerülés kapcsán, kevésbé szándékoznak eddigi viselkedésüket változtatni. Ugyanígy magasabb a korreláció a szándék és a normák $r_a = ,398^{**}$ és $r_{sz} = ,441^{**}$ közt. Alacsonyabb viszont a szándék és az attitúd együtt járása az általános skálában tapasztaltnál ($r_a = ,489^{**}$ illetve $r_{sz} = ,459^{**}$). Bár nem sokkal alacsonyabb a korreláció de mivel a normák viszont magasabban korrelálnak a viselkedéssel ebből arra következtethetünk, hogy ebben az esetben a viselkedésben relatívan nagyobb szerep jut a normáknak, mint az attitúdnak. Pontosabban közelednek egymáshoz ezek az értékek, az általánoshoz képest csökken az attitúdnak szerepe és megnő a normáké. Az attitúd itt is korrelációt mutat a kontrollal, bár kevésbé ($r_a = ,406^{**}$ és $r_{sz} = ,298^{**}$) vagyis ebben a helyzetben is igaz, hogy az elutasítóbb attitúd magasabb kontrollérzettel jár együtt. Az attitúd és a normák közti korreláció kisebb mint az általános helyzetben ($r_a = ,269^{**}$ és $r_{sz} = ,217^{**}$).

A kontrollnak a normákkal való korrelációja itt is megjelenik sőt, a korreláció itt magasabb ($r_a = ,209^*$ és $r_{sz} = ,261^*$), ami arra utal, hogy minél diszkriminatívabb normákat észlelnek annál inkább érzik a viselkedésük felett a kontrollt. Ezt magyarázhatja a normáknak már említett meg növekedett szerepe ebben a helyzetben.

9.sz. táblázat A jövőbeli viselkedési szándékot befolyásoló változók a szórakozóhelyes helyzetben

Változók	B	β	Szignifikancia
Konstans	0,24		0,726
NORM	0,40	0,35	0,000
KONTR	-0,11	-0,12	0,114
ATT	0,38	0,40	0,000

R= 0,550 R²=0,302

Ahogy már az együttjárásoknál is láhattuk a normák ebben a helyzetben inkább befolyásolják a viselkedést, mint a buszos helyzetben. A viselkedési szándékot ebben a helyzetben tehát az attitűd és a normák befolyásolják.

A múltbeli viselkedést befolyásoló változók vizsgálata kapcsán szintén azt találjuk, hogy az attitűd és a normák is befolyásolják a viselkedést (10. sz. táblázat).

10.sz. táblázat A múltbeli viselkedést befolyásoló változók a szórakozóhelyes helyzetben

Változók	B	β	Szignifikancia
Konstans	1,30		0,038
NORM	0,25	0,24	0,002
KONTR	-0,06	-0,07	0,344
ATT	0,40	0,45	0,000

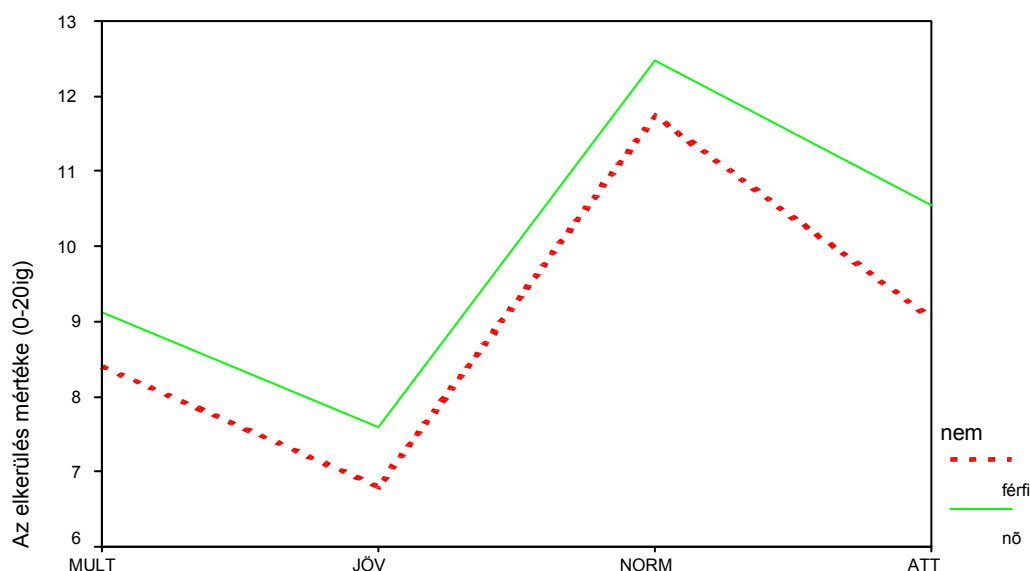
R= 0,538 R²=0,290

A két helyzet közt különbség mutatkozik a normák befolyását illetően. Míg az embereket nem különösebben befolyásolják a normák abban a helyzetben, amikor azt mérlegelik, hogy ki mellé üljenek le a buszon, addig a normák befolyásolják abban őket, hogy kivel járjanak egy szórakozóhelyre.

A férfiak és nők közti eltérések

Ha nemek szerint vizsgáljuk az elkerülő diszkriminációt, akkor láthatjuk, hogy a nők diszkriminatívabbak a férfiaknál.

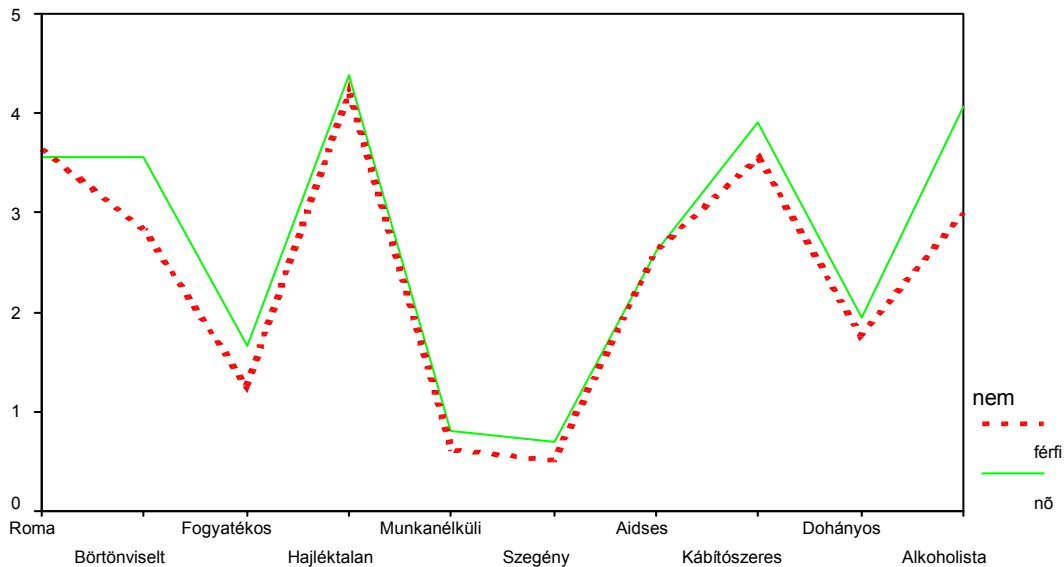
7.sz ábra A férfiak és nők közti különbségek a diszkriminatív viselkedésben, attitűdben és normában



Mind a múltbeli viselkedésüket, mind a jövőre vonatkozó szándékot tekintve diszkriminatívabban viselkednek a nők. Attitűdjeik és az általuk érzékelt normák is diszkriminatívabbak, mint a férfiaknak. Ez a különbség valószínűleg a nők óvatosabb természetéből ered, hiszen nem szabad elfelejtenünk, hogy elkerülő diszkriminációról beszélünk. A nőies viselkedésnek azt tartjuk, ha valaki kerüli a veszélyes helyzeteket és könnyen lehet, hogy azokkal a csoportokkal való találkozást akiről a kérdőív szól veszélyesnek ítélik a válaszolók. Ha a diszkriminációnak aktívabb formáját mértük volna (pl. testi erőszak) könnyen lehet, hogy a férfiak bizonyultak volna diszkriminatívabbnak. Ebben az esetben azonban a nők azok, akik jobban diszkriminálnak. Abban nincs különbség férfiak és nők közt, hogy a normákat saját attitűdjüknél diszkriminatívabbnak érzékelik. Az attitűd

mindkét nemnél diszkriminatívabb, mint maga a viselkedés és a viselkedési szándék is mindkét nemnél kevésbé diszkriminatív, mint a múltbeli viselkedés.

8.sz.ábra A nemek közti eltérés az egyes csoportok felé irányuló elutasításban



Az előbb említett eredményt itt is láthatjuk, a nők szinte minden csoporttal szemben elutasítóbbak a férfiaknál. Kivételt ez alól a romák képeznek, akikkel szemben a férfiak kicsivel elutasítóbbak. A nők és férfiak hasonlóak abban a tekintetben, hogy mely csoportokat utasítják el jobban illetve kevésbé, a görbék nagyjából párhuzamosan haladnak egymással. Az alkoholista csoport az, akivel szembeni elutasításban a többenél nagyobb eltérést láthatunk a férfiak és nők közt. Ennek oka lehet, hogy az alkohol fogyasztás a férfiak körében jobban elfogadott, mint a nők körében illetve az alkoholisták közt is több a férfi, mint a nő. Ilyen nagyobb eltérés mutatkozik meg még a börtönviseltek kapcsán, ahol hasonlóképpen magyarázható a férfi bűnözők nagyobb számával a férfiak kisebb elutasítása illetve azzal, hogy a nők nagyobb biztonságigényük miatt kerülnek el a börtönviseltek.

Az indokolt cselekvés elméletének illeszkedése a férfiak viselkedésére

Megvizsgáltuk már, hogy a diszkriminatív viselkedés esetében az attitűd, a múltbeli viselkedés, a jövőbeli viselkedési szándék, a helyzet felett érzett kontroll és az attitűd milyen együtt járásokat mutat. A következőkben azt vizsgáljuk meg, hogy milyen együtt járások vannak ezek közt a tényezők között a férfi illetve a női almintában, vagyis hogyan működik a

modell a nőknél, illetve a férfiaknál. A következőkben r_n -nel a női almintára (14.sz. táblázat), míg r_f -fel a férfi almintára vonatkozó korrelációkat jelöljük (11. sz. táblázat)

11.sz. táblázat Az indokolt cselekvés elméletének változói közti korrelációk a férfiaknál

		Korrelációk				
		MULT	JÖV	NORM	KONTR	ATT
MULT	Pearson-féle korrelációk	1,000	,812**	,454**	-,007	,608**
	Szignifikancia	,	,000	,001	,964	,000
	Elemzés	53	52	51	48	48
JÖV	Pearson-féle korrelációk	,812**	1,000	,401**	,019	,592**
	Szignifikancia	,000	,	,004	,899	,000
	Elemzés	52	53	51	48	48
NORM	Pearson-féle korrelációk	,454**	,401**	1,000	,241	,498**
	Szignifikancia	,001	,004	,	,099	,000
	Elemzés	51	51	53	48	48
KONTR	Pearson-féle korrelációk	-,007	,019	,241	1,000	,321*
	Szignifikancia	,964	,899	,099	,	,028
	Elemzés	48	48	48	50	47
ATT	Pearson-féle korrelációk	,608**	,592**	,498**	,321*	1,000
	Szignifikancia	,000	,000	,000	,028	,
	Elemzés	48	48	48	47	50

** . A korreláció 0.01 szintű szignifikanciát mutat

* . A korreláció 0.05 szintű szignifikanciát mutat

Az összesített skálához képest itt a viselkedés és az attitűd nagyobb korrelációt mutat ($r_a = ,542^{**}$ illetve $r_f = ,608^{**}$). Vagyis a férfiak viselkedése jobban összhangban van az attitűdjükkel. A normák és a múltbeli viselkedés szintén nagyobb korrelációt mutat a férfiaknál mint általában. ($r_a = ,354^{**}$ és $r_f = ,454^{**}$), ami azt mutatja, hogy a normákhoz is jobban alkalmazkodnak. A múltbeli viselkedés és a jövőbeli viselkedési szándék közt az általánoshoz közeli a korrelációs mutató ($r_a = ,818^{**}$ illetve $r_f = ,812^{**}$). Ugyanígy hasonló a korreláció a szándék és a normák ($r_a = ,398^{**}$ és $r_f = ,401^{**}$) közt. Jelentősen nagyobb a férfiak esetében a korreláció a szándék és az attitűd közt ($r_a = ,489^{**}$ illetve $r_f = ,592^{**}$). Az attitűd itt is korrelációt mutat a kontrollal, bár kevésbé ($r_a = ,406^{**}$ és $r_f = ,321^*$). Az attitűd és a normák közti korreláció szintén magasabb az teljes minta korrelációihoz képest ($r_a = ,269^{**}$ és $r_f = ,498^{**}$).

12.sz. táblázat A múltbeli viselkedést befolyásoló tényezők a férfiaknál.

Változók	B	β	Szignifikancia
Konstans	4,25		0,021
NORM	0,19	0,21	0,175
KONTR	-0,08	-0,12	0,387
ATT	0,37	0,47	0,004

R=0,591 R²=0,349

A magas korrelációk ellenére csak az attitűd befolyásolta szignifikánsan a múltbeli viselkedést, a normák és a kontroll nem.

13.sz táblázat A viselkedési szándékot befolyásoló tényezők a férfiaknál.

Változók	B	β	Szignifikancia
Konstans	2,27		0,342
NORM	0,17	0,15	0,357
KONTR	-0,12	-0,14	0,349
ATT	0,44	0,45	0,011

R= 0,520 R²=0,270

Ugyanez a helyzet akkor, ha a jövőbeli viselkedést nézzük. Itt is csak az attitűd az, ami szignifikánsan befolyásolja a szándékot.

Összességében elmondható, hogy a férfi almintára jobban ráillik az indokolt cselekvés elmélete abból a szempontból, hogy mind attitűdjeiknek, mind az érzékelt normáknak jobban megfelel a viselkedésük, mint a teljes mintának.

Az indokolt cselekvés elméletének illeszkedése a nők viselkedésére

Az összesített skálához képest itt a viselkedés és az attitűd kisebb korrelációt mutat ($r_a = ,542^{**}$ illetve $r_n = ,509^{**}$). Vagyis a nők kevésbé viselkednek az attitűdjüknek megfelelően, mint a férfiak. A normák és a múltbeli viselkedés szintén kisebb korrelációt mutat a nőknél mint általában ($r_a = ,354^{**}$ és $r_n = ,293^{**}$). Ez a kettő együtt arra utalhat, hogy a nőket jobban befolyásolják az egyéb külső tényezők, mint a férfiakat. Érdekes, hogy nemcsak az attitűd, de a normák is kevésbé befolyásolják a nőket.

14.sz. táblázat Az indokolt cselekvés elméletének változói közti korrelációk a nőknél

Korrelációk

		MULT	JÖV	NORM	KONTR	ATT
MULT	Pearson-féle korreláció	1,000	,821**	,293**	,192	,509**
	Szignifikancia	,	,000	,004	,064	,000
	Elemzés	99	95	96	94	86
JÖV	Pearson-féle korreláció	,821**	1,000	,371**	,134	,429**
	Szignifikancia	,000	,	,000	,195	,000
	Elemzés	95	98	95	95	87
NORM	Pearson-féle korreláció	,293**	,371**	1,000	,209*	,150
	Szignifikancia	,004	,000	,	,041	,167
	Elemzés	96	95	101	96	87
KONTR	Pearson-féle korreláció	,192	,134	,209*	1,000	,463**
	Szignifikancia	,064	,195	,041	,	,000
	Elemzés	94	95	96	99	87
ATT	Pearson-féle korreláció	,509**	,429**	,150	,463**	1,000
	Szignifikancia	,000	,000	,167	,000	,
	Elemzés	86	87	87	87	89

** . A korreláció 0.01 szintű szignifikanciát mutat

* . A korreláció 0.05 szintű szignifikanciát mutat

Mivel a nők általában nagyobb hangsúlyt fektetnek társas kapcsolataikra, (Csizmár, Csukonyi 2003) ezért várható lenne a normák nagyobb hatása. A múltbeli viselkedés és a jövőbeli viselkedési szándék közt az általánoshoz közeli a korrelációs mutató ($r_a = ,818^{**}$ illetve $r_n = ,821^{**}$), ami azonban kicsivel magasabb, míg a férfiak esetében kevéssel alacsonyabb volt. Vagyis a nők viselkedésükben következetesebbek a férfiaknál, kevésbé akarnak változtatni eddigi viselkedésükön, mivel azonban a különbség kicsi ezt a következtetést óvatosan kell kezelnünk. Valamivel alacsonyabb azonban szándék és a normák közti korrelációs mutató az általánosnál ($r_a = ,398^{**}$ és $r_n = ,371^{**}$), vagyis a normák nem csak a múltbeli viselkedést befolyásolták kevésbé a nők esetében, hanem a jövőre vonatkozó szándékot is kevésbé befolyásolják. Míg a férfiaknál magasabb, a nők esetében a korreláció a szándék és az attitűd közt alacsonyabb, mint a teljes mintánál ($r_a = ,489^{**}$ illetve $r_n = ,429^{**}$). Az attitűd viszont magasabb korrelációt mutat a kontrollal ($r_a = ,406^{**}$ és $r_n = ,463^{**}$). Ez mutatja egyrészt, hogy a nőknél a kontrollnak nagyobb a szerepe, másrészt azt is, hogy a nagyobb kontrollérett együtt jár a diszkriminatívabb viselkedéssel. Az attitűd és a normák közt egyáltalán nincs szignifikáns korreláció, miközben ez a együtt járás a férfiaknál erős volt ($r_f = ,498^{**}$). Ez a legkiválóbb különbség a nő és férfi alminták közt. A nők nem érzik úgy, hogy

a normák és saját attitűdjeik hasonlóak lennének. Míg a férfiaknál a diszkriminatív attitűd együtt jár azzal, hogy a normákat is diszkriminatívabbnak érzik. Több oka is lehet ennek az eltérésnek, lehetséges, hogy a férfiak mivel mind az attitűdjüknek, mind a normáknak megfelelően akarnak viselkedni (a nők a férfiaknál kevésbé viselkednek attitűdjüknek és normáiknak megfelelően, mint azt már említettük) és kerülik a kognitív disszonancia érzését (Festinger, 1962) ezért látják úgy, hogy normáik és attitűdjeik hasonlóbbak. Lehetséges az is, hogy a nőknek kevésbé okoz kognitív disszonanciát az, ha a normáik és attitűdjeik nem felelnek meg egymásnak, aminek szintén több oka lehet. Lehetséges, hogy a nőknek eleve kevésbé fontosak a normák és az attitűdök, erre utal a viselkedéssel mutatott kisebb összefüggésük is.

Másrészről az is egy lehetőség, hogy a különbség nem az észlelésben van, hanem a tényekben, vagyis lehetséges, hogy a férfiak attitűdje jobban egybevágh az általános normákkal, mint a nőké.

15.sz. táblázat A múltbeli viselkedést befolyásoló tényezők a nőknél

Változók	B	β	Szignifikancia
Konstans	4,11		0,103
NORM	0,18	0,18	0,070
KONTR	-0,10	-0,12	0,266
ATT	0,39	0,53	0,000

R= 00,543 R²=0,294

A múltbeli viselkedést befolyásoló változók vizsgálata azt mutatja, hogy a nőknél is csak az attitűd az, ami szignifikánsan befolyásolja a viselkedést.

16.sz táblázat A viselkedési szándékot befolyásoló tényezők a nőknél

Változók	B	β	Szignifikancia
Konstans	0,75		0,685
NORM	0,35	0,30	0,003
KONTR	-0,10	-0,11	0,320
ATT	0,38	0,45	0,000

R= 0,532 R²=0,283

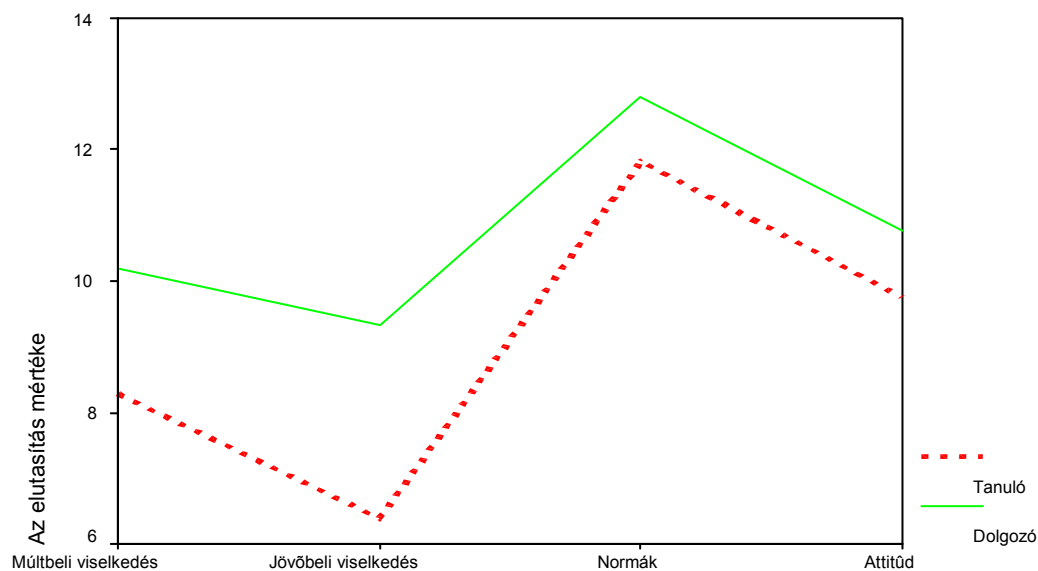
A jövőbeli viselkedésre vonatkozó szándékot azonban már a normák is szignifikánsan befolyásolják.

A férfiaknál tehát mind a viselkedés és az attitűd, mind a normák és az attitűd nagyobb együttjárást mutat, mint a nőknél. Az attitűd mindkét nemnél bejósolja a viselkedést. A jövőbeli viselkedést pedig csak a nőknél befolyásolják a normák.

Tanulók és dolgozók közti különbségek

A vizsgálatban résztvevőknek körülbelül az egyharmada dolgozó, míg kétharmada tanuló volt. Ez lehetőséget ad a két csoport összehasonlítására.

9.sz ábra A tanulók és dolgozók közti eltérés a diszkriminatív viselkedés, attitűd és normák kapcsán



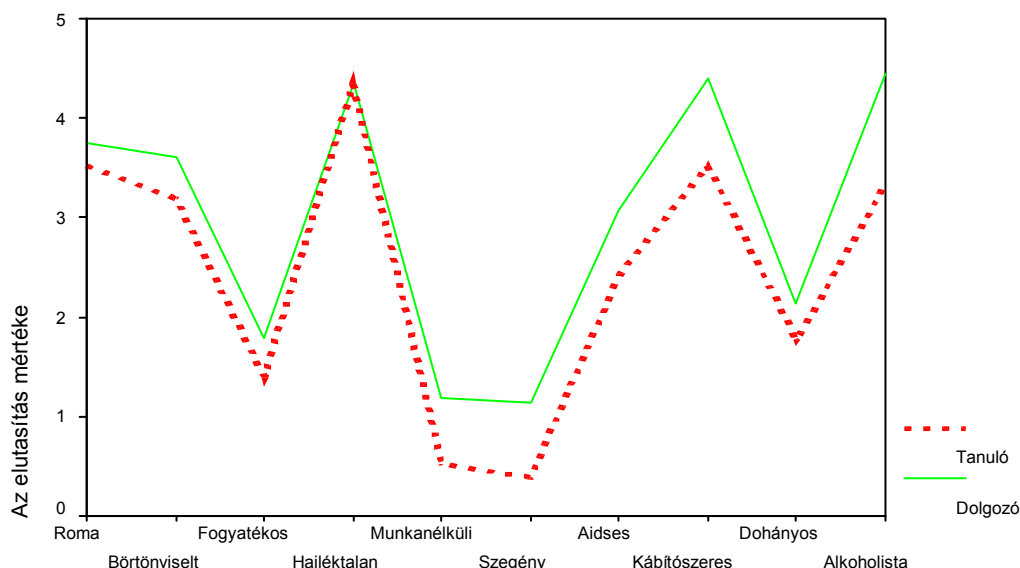
Akár a múltbeli viselkedést, akár a jövőre vonatkozó szándékot vagy a normákat és az attitűdöket nézzük a tanulók minden területen alacsonyabb elutasítást mutattak. A különbségek elemzésekor végig szem előtt kell azonban tartanunk, hogy a két csoport nem csak abban különbözik, hogy tanuló vagy dolgozó, hanem az utóbbi csoport átlagéletkora is szignifikánsan magasabb. A két csoport közti nagyobb eltérés a viselkedésben van. A normák megítélésében és attitűdjükben a dolgozók kissé elutasítóbbak a csoportokkal szemben, ám a viselkedéssel kapcsolatban jóval nagyobb ez a különbség. Vagyis a tanulók kevésbé viselkednek diszkriminatívan mint a dolgozók. Még nagyobb a különbség a jövőbeli viselkedési szándék kapcsán. A tanulók tehát a jövőben sokkal kevésbé tervezik a diszkriminatív viselkedést. Ez egyúttal azt is jelenti, hogy nagyobb az eltérés a tanulók

csoportjában az attitűdjük és a viselkedési szándék illetve a az észlelt norma és a viselkedési szándék között. Vagyis a tanulók kevésbé előítéletesek ugyan a dolgozóknál és a normákat is kevésbé előítéletesnek érzélik mindazonáltal ez a különbség nem olyan jelentős. Azonban jelentősen kevésbé diszkriminatívabbak a dolgozóknál.

A különböző csoportokkal szembeni elutasítás a diákoknál és dolgozóknál

Ha csoportok szerint nézzük az elutasítás mértékét, a diákok akkor is, szinte minden csoporttal szemben kevésbé elutasítóak, mint a dolgozók. Kivétel ez alól a hajléktalan csoport, akiket a diákok még egy hajszállal jobban elutasítanak, mint a dolgozók.

10.sz.ábra A különböző csoportokkal szembeni elutasítás a diákoknál és dolgozóknál



A legnagyobb különbség a tanulók és dolgozók közt a munkanélküli, és a szegény csoport elutasításában van. Ezek azok a csoportok, amelyeket egyébként is a legkevésbé utasítják el. Vagyis az a csoport, amelyet mindenki a legjobban elutasít az egyetlen, amelyet a diákok jobban elutasítanak, mint a dolgozók és a két legelfogadottabb csoport az, akiket szignifikánsan kevésbé utasítanak el, mint a dolgozók. Ebből arra következtethetünk, hogy a diákok (talán fiatalabb koruknál fogva) kevésbé árnyaltan, kicsivel szélsőségesebben gondolkodnak és viselkednek a diszkriminációval kapcsolatban.

Az indokolt cselekvés elméletének illeszkedése a tanulók viselkedésére

A 17.sz. táblázaton láthatjuk, hogy a tanulók közt hogyan jár együtt a múltbeli viselkedés, a jövőbeli viselkedésre vonatkozó szándék, a normák, az észlelt kontroll és az attitűdök. Ahogyan a nemi különbségek vizsgálatánál is a korrelációkat az teljes minta korrelációihoz fogom hasonlítani. A következőkben r_t -vel a tanuló almintára (a 17.sz. táblázatban található eredmények), míg r_d -vel a dolgozó almintára (a 20.sz. táblázatban található eredmények) vonatkozó korrelációkat jelöljük.

17.sz. táblázat Az indokolt cselekvés elméletének változói közti korrelációk a tanulóknál

		Korrelációk				
		MULT	JÖV	NORM	KONTR	ATT
MULT	Pearson-féle korreláció	1,000	,772**	,245*	,047	,448**
	Szignifikancia	,	,000	,017	,658	,000
	Elemzés	97	94	94	90	90
JÖV	Pearson-féle korreláció	,772**	1,000	,296**	,016	,395**
	Szignifikancia	,000	,	,004	,880	,000
	Elemzés	94	96	93	90	90
NORM	Pearson-féle korreláció	,245*	,296**	1,000	,214*	,376**
	Szignifikancia	,017	,004	,	,043	,000
	Elemzés	94	93	97	90	90
KONTR	Pearson-féle korreláció	,047	,016	,214*	1,000	,444**
	Szignifikancia	,658	,880	,043	,	,000
	Elemzés	90	90	90	93	88
ATT	Pearson-féle korreláció	,448**	,395**	,376**	,444**	1,000
	Szignifikancia	,000	,000	,000	,000	,
	Elemzés	90	90	90	88	93

** . A korreláció 0.01 szintű szignifikanciát mutat.

* . A korreláció 0.5 szintű szignifikanciát mutat.

Az összesített skálához képest a viselkedés és az attitűd közt valamivel kisebb a korreláció ($r_a = ,542^{**}$ illetve $r_t = ,448^{**}$). A korreláció a szándék és az attitűd közt ($r_a = ,489^{**}$ illetve $r_t = ,395^{**}$) szintén alacsonyabb. Vagyis a tanulókat kevésbé irányítják az attitűdjeik a viselkedésben. A normák és a múltbeli viselkedés együtt járása kisebb, mint a teljes minta esetében ($r_a = ,354^{**}$ és $r_t = ,245^*$), szándék és a normák közti korrelációs mutató szintén

alacsonyabb ($r_a = ,398^{**}$ és $r_t = ,296^{**}$), ami azt mutatja, hogy a normák kevésbé befolyásolják a viselkedést. A múltbeli viselkedés és a jövőbeli viselkedési szándék közt a korreláció is alacsonyabb ($r_a = ,818^{**}$ illetve $r_t = ,772^{**}$), amiből arra következtethetünk, hogy a tanulók kevésbé következetesek a diszkriminatív viselkedés kapcsán. Az attitűd viszont magasabb korrelációt mutat a kontrollal ($r_a = ,406^{**}$ és $r_t = ,444^{**}$) vagyis a diákok esetében a teljes mintához képest erősebb az összefüggés, hogy a nagyobb kontrollérzet nagyobb elutasítással jár együtt. Az attitűd és a normák közt ($r_a = ,269^{**}$ és $r_t = ,376^{**}$) nagyobb fokú az együtt járás a diákok esetében tehát a diákok hasonlóbbnak látják attitűdjeiket a normákhoz, mint a teljes minta. A kontroll és normák közt ($r_a = ,209^*$ és $r_t = ,214^*$) nagyjából hasonló az összefüggés, mint a teljes mintánál.

18.sz táblázat A múltbeli viselkedést befolyásoló tényezők a diákoknál

Változók	B	β	Szignifikancia
Konstans	5,99		0,000
NORM	0,07	0,07	0,511
KONTR	-0,09	-0,13	0,250
ATT	0,29	0,43	0,001

$R = 0,422$ $R^2 = 0,178$

A múltbeli viselkedést a diákoknál csak az attitűd befolyásolta szignifikánsan.

19.sz táblázat A viselkedési szándékot befolyásoló tényezők a diákoknál.

Változók	B	β	Szignifikancia
Konstans	3,42		0,048
NORM	0,17	0,15	0,179
KONTR	-0,12	-0,16	0,179
ATT	0,28	0,35	0,005

$R = 0,392$ $R^2 = 0,154$

Ugyanez a helyzet a múltbeli viselkedéssel is, itt is csak az attitűd befolyását sikerült kimutatni.

Az indokolt cselekvés elméletének illeszkedése a dolgozók viselkedésére

Az összesített skálához képest a viselkedés és az attitűd közt magasabb a korreláció ($r_a = ,542^{**}$ illetve $r_d = ,683^{**}$), vagyis a dolgozókat erősen befolyásolják az attitűdjeik a viselkedésben. A korreláció a szándék és az attitűd közt is magasabb, mint a teljes mintában, ($r_a = ,489^{**}$ illetve $r_d = ,631^{**}$) ami szintén ezt mutatja.

20.sz. táblázat Az indokolt cselekvés elméletének változói közti korrelációk a dolgozóknál

Korrelációk

		MULT	JÖV	NORM	KONTR	ATT
MULT	Pearson-féle korreláció	1,000	,873**	,506**	,216	,683**
	Szignifikancia	,	,000	,000	,136	,000
	Elemzés	51	51	49	49	43
JÖV	Pearson-féle korreláció	,873**	1,000	,534**	,189	,631**
	Szignifikancia	,000	,	,000	,183	,000
	Elemzés	51	53	51	51	44
NORM	Pearson-féle korreláció	,506**	,534**	1,000	,161	,147
	Szignifikancia	,000	,000	,	,260	,340
	Elemzés	49	51	53	51	44
KONTR	Pearson-féle korreláció	,216	,189	,161	1,000	,378*
	Szignifikancia	,136	,183	,260	,	,011
	Elemzés	49	51	51	53	45
ATT	Pearson-féle korreláció	,683**	,631**	,147	,378*	1,000
	Szignifikancia	,000	,000	,340	,011	,
	Elemzés	43	44	44	45	45

** . A korreláció 0.01 szintű szignifikanciát mutat.

* . A korreláció 0.05 szintű szignifikanciát mutat.

A normák és a múltbeli viselkedés együtt járása is magasa teljes mintához képest ($r_a = ,354^{**}$ és $r_d = ,506^{**}$), szándék és a normák közti korrelációs mutató szintén magasabb ($r_a = ,398^{**}$ és $r_d = ,534^{**}$), ami azt mutatja, hogy a normák a dolgozóknál erősen befolyásolják a viselkedést. A múltbeli viselkedés és a jövőbeli viselkedési szándék közt a korreláció is magasabb ($r_a = ,818^{**}$ illetve $r_d = ,873^{**}$), a dolgozók tehát következetesebbek diszkriminatív viselkedés kapcsán. Az attitűd viszont alacsonyabb korrelációt mutat a kontrollal ($r_a = ,406^{**}$ és $r_d = ,378^*$) így a dolgozóknál kevésbé jár együtt a nagyobb kontrollérzet nagyobb elutasítással. Az attitűd és a normák közt illetve a kontroll és normák közt a dolgozóknál nincs szignifikáns összefüggés.

21.sz táblázat A múltbeli viselkedést befolyásoló tényezők a dolgozóknál

Változók	B	β	Szignifikancia
Konstans	0,41		0,832
NORM	0,38	0,38	0,001
KONTR	-0,03	-0,04	0,749
ATT	0,50	0,63	0,000

R=0,771 R²=0,595

A múltbeli viselkedést a dolgozóknál nem csak az attitűd befolyásolta szignifikánsan, hanem a normák is, szemben a tanulókkal, ahol csak az attitűd jelent meg befolyásoló változóként.

22.sz táblázat A viselkedési szándékot befolyásoló tényezők a dolgozóknál

Változók	B	β	Szignifikancia
Konstans	-2,97		0,202
NORM	0,53	0,44	0,000
KONTR	-0,01	-0,01	0,923
ATT	0,53	0,56	0,000

R=0,754 R²=0,574

A jövőbeli viselkedés vizsgálatánál szintén azt láthatjuk, hogy az attitűd és a normák együttesen befolyásolják a viselkedési szándékot.

Összességében elmondhatjuk, hogy a dolgozók sokkal inkább az indokolt cselekvés elméletének megfelelően viselkednek. A diákoknál a viselkedést az attitűd kevésbé befolyásolta, mint a dolgozóknál. A normák befolyását a viselkedésre, pedig csak a dolgozóknál lehetett kimutatni. Ennek oka lehet, hogy fiatal koruk miatt kevésbé alakult ki véglegesen az attitűdjük és a normákat is kevésbé internalizálták így azok labilitása miatt a befolyásoló szerepük is csökken. A dolgozók következetesebben is viselkednek, mivel magasabb korrelációt mutat náluk a viselkedés és a viselkedési szándék, mint a diákoknál.

A kontroll befolyása a viselkedésre

Mint azt korábban láthattuk a kontroll nem befolyásolja közvetlenül a viselkedést, a kontroll és a viselkedési változók közt együttjárást sem találtunk. Találtunk azonban együttjárást a kontroll és az attitűdök, illetve kisebb együttjárást a normák és az attitűdök közt. Ebből arra következtethetünk, hogy a kontroll a viselkedésre nem közvetlenül hat a diszkriminatív viselkedés esetében. Vagyis a kontroll érzése nem a viselkedést befolyásolja, hanem azokat a tényezőket,- az attitűdöket és a normákat – amik viszont közvetlenül befolyásolják a viselkedést. A kontroll tehát befolyásolja az attitűdöt, amint azt az alábbi táblázat mutatja.

23.sz táblázat A kontroll befolyása az attitűdre

Változók	B	β	Szignifikancia
Konstans	4,14		0,001
KONTR	0,41	0,40	0,000

R= 0,406 R²=0,165

Ugyanígy befolyásolja a kontroll érzése a normákat.

24.sz táblázat A kontroll befolyása a normákra

Változók	B	β	Szignifikancia
Konstans	10,07		0,000
KONTR	0,16	0,21	0,012

R=0,209 R²=0,043

A kontroll tehát a másik két változón keresztül hat a viselkedésre. Azonban az attitűd esetében az összefüggés nem egyirányú, az attitűd is befolyásolja a kontroll érzését.

25.sz táblázat Az attitűd befolyása a kontrollra

Változók	B	β	Szignifikancia
Konstans	10,50		0,000
ATT	0,40	0,41	0,000

R= 0,406 R²=0,165

A kontroll tehát annak ellenére, hogy a viselkedéssel nem mutat összefüggést, mégis befolyással van a viselkedésre az attitűdökön és a normákon keresztül.

Együtműködés és diszkrimináció

A kérdőívben szerepelt egy együtműködés skála, amelyből kiderül, hogy a kérdőívet kitöltőkre mennyire jellemző a másokkal való együtműködés. A következő táblázat azt mutatja, hogy ez az együtműködés a diszkriminatív viselkedés mely összetevőivel mutat együtt járást.

26.sz. táblázat Az együttműködés együttjárása az indokolt cselekvés elméletének változóival

Korrelációk

		ATT	NORM	JÖV	MULT	KONTR	EGYÜTT MU
ATT	Pearson-féle	1,000	,269**	,489**	,542**	,406**	-,234*
	Szignifikancia	.	,002	,000	,000	,000	,017
	Elemzés	140	136	136	135	135	137
NORM	Pearson-féle	,269**	1,000	,398**	,354**	,209*	-,048
	Szignifikancia	,002	.	,000	,000	,012	,533
	Elemzés	136	156	148	148	146	150
JÖV	Pearson-féle	,489**	,398**	1,000	,818**	,090	-,136*
	Szignifikancia	,000	,000	.	,000	,279	,045
	Elemzés	136	148	153	148	145	147
MULT	Pearson-féle	,542**	,354**	,818**	1,000	,119	-,171*
	Szignifikancia	,000	,000	,000	.	,155	,039
	Elemzés	135	148	148	153	143	147
KONTR	Pearson-féle	,406**	,209*	,090	,119	1,000	-,035
	Szignifikancia	,000	,012	,279	,155	.	,537
	Elemzés	135	146	145	143	151	146
EGYÜTTMU	Pearson-féle	-,204*	-,048	-,166*	-,171*	-,055	1,000
	Szignifikancia	,017	,563	,045	,039	,507	.
	Elemzés	137	150	147	147	146	135

** . A korreláció 0.01 szintű szignifikanciát mutat.

* . A korreláció 0.05 szintű szignifikanciát mutat.

Az együttműködés skála az attitűddel, a jövőre tervezett viselkedéssel illetve a múltbeli viselkedéssel mutat enyhén fordított összefüggést.

Vagyis aki együttműködőbb arra kevésbé jellemző az elutasító attitűd illetve a diszkriminatív viselkedés is. Bár a korreláció csak tendenciaszerű, mindenképpen azt mutatja, hogy az együttműködőbb emberek kevésbé hajlamosak más csoportok elutasítására.

A következő táblázat azt mutatja, hogy az egyes csoportokkal szembeni elutasítás milyen összefüggést mutat az együttműködéssel.

27.sz. táblázat Az együttműködés együttjárása az egyes csoportok elutasításával

Korrelációk

		EGYÜTT MU	ROMA	BÖRT	FOGY	HAJL	MUNKAN EL	SZEGENY	AIDSES	KABITO	DOHANY OS	ALKOHOL
EGYÜTTMU	Pearson-féle	1,000	-,268**	-,063	-,257**	-,070	-,209*	-,256**	-,180*	-,060	-,101	,018
	Szignifikancia	.	,001	,453	,002	,403	,013	,002	,035	,476	,235	,829
	Elemzés	155	141	142	138	143	140	138	142	142	140	139
ROMA	Pearson-féle	-,268**	1,000	,584**	,484**	,336**	,349**	,242**	,459**	,392**	,235**	,234**
	Szignifikancia	,001	.	,000	,000	,000	,000	,004	,000	,000	,005	,005
	Elemzés	141	145	144	138	144	142	140	139	143	141	141
BÖRT	Pearson-féle	-,063	,584**	1,000	,385**	,431**	,384**	,298**	,425**	,444**	,282**	,408**
	Szignifikancia	,453	,000	.	,000	,000	,000	,000	,000	,000	,001	,000
	Elemzés	142	144	146	140	145	144	141	140	145	143	143
FOGY	Pearson-féle	-,257**	,484**	,385**	1,000	,224**	,650**	,648**	,433**	,237**	,144	,159
	Szignifikancia	,002	,000	,000	.	,008	,000	,000	,000	,005	,092	,081
	Elemzés	138	138	140	141	140	140	137	136	140	138	139
HAJL	Pearson-féle	-,070	,336**	,431**	,224**	1,000	,181*	,120	,315**	,556**	,165*	,503**
	Szignifikancia	,403	,000	,000	,008	.	,030	,155	,000	,000	,050	,000
	Elemzés	143	144	145	140	147	144	142	139	144	142	143
MUNKANEL	Pearson-féle	-,209*	,349**	,384**	,650**	,181*	1,000	,894**	,450**	,264**	,319**	,236**
	Szignifikancia	,013	,000	,000	,000	,030	.	,000	,000	,001	,000	,004
	Elemzés	140	142	144	140	144	144	141	138	143	142	143
SZEGENY	Pearson-féle	-,256**	,242**	,298**	,648**	,120	,894**	1,000	,407**	,230**	,313**	,213*
	Szignifikancia	,002	,004	,000	,000	,155	,000	.	,000	,006	,000	,011
	Elemzés	138	140	141	137	142	141	142	136	141	140	141
AIDSES	Pearson-féle	-,180*	,459**	,425**	,433**	,315**	,450**	,407**	1,000	,536**	,267**	,286**
	Szignifikancia	,035	,000	,000	,000	,000	,000	,000	.	,000	,001	,001
	Elemzés	138	139	140	136	139	138	136	140	140	139	138
KABITO	Pearson-féle	-,060	,392**	,444**	,237**	,556**	,264**	,230**	,536**	1,000	,362**	,615**
	Szignifikancia	,476	,000	,000	,005	,000	,001	,006	,000	.	,000	,000
	Elemzés	142	143	145	140	144	143	141	140	146	143	143
DOHANYOS	Pearson-féle	-,101	,235**	,282**	,144	,165*	,319**	,313**	,267**	,362**	1,000	,552**
	Szignifikancia	,235	,005	,001	,092	,050	,000	,000	,001	,000	.	,000
	Elemzés	140	141	143	138	142	142	140	139	143	143	142
ALKOHOL	Pearson-féle	,018	,234**	,408**	,159	,503**	,236**	,213*	,286**	,615**	,552**	1,000
	Szignifikancia	,829	,005	,000	,061	,000	,004	,011	,001	,000	,000	.
	Elemzés	139	141	143	139	143	143	141	138	143	142	143

** . A korreláció 0.01 szintű szignifikanciát mutat.

* . A korreláció 0.05 szintű szignifikanciát mutat.

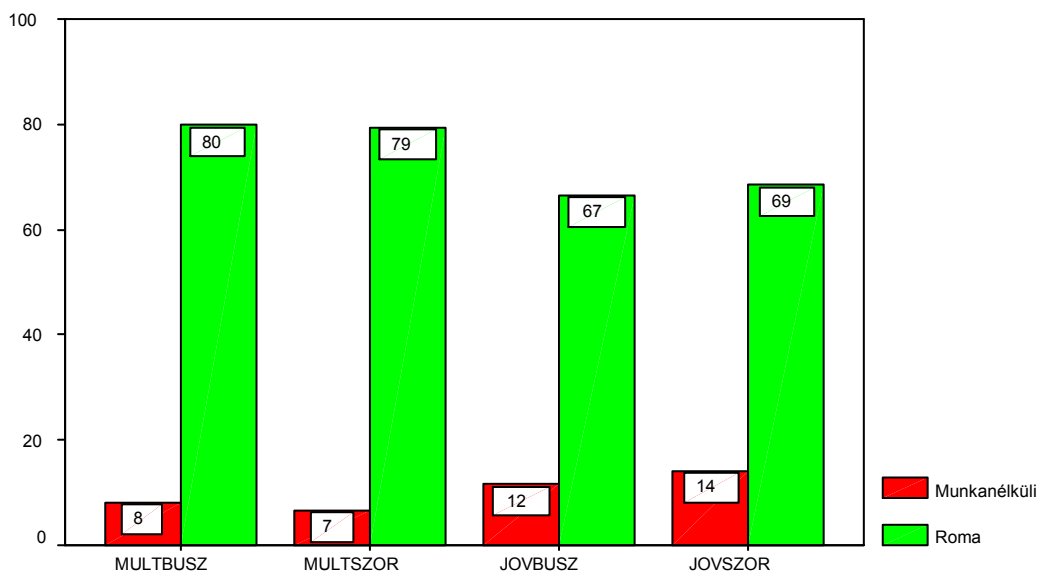
Az együttműködés a roma (-,268**), a fogyatékos(-,257**), a munkanélküli (-,209*), a szegény (-,256**) és az aidos (-,180*) csoport elutasításával mutat összefüggést. Vagyis ezeke a csoportokat kevésbé utasítja el az, aki általában együttműködőbb másokkal szemben.

Eredmények2. (a nagykérdőívből származó adatok alapján)

A diszkriminatív viselkedés

A következő ábra azt mutatja, hogy a romákkal illetve a munkanélküliekkel szemben a válaszolók hány százaléka választotta a diszkriminatív viselkedést a múltban és hány százalékuk tervezi a jövőben, hogy diszkriminatívan fog viselkedni. Pontosabban azt mutatja, hogy a kérdőívet kitöltők hány százaléka nem ült le a múltban a roma illetve munkanélküli mellé a buszon és kerülte el, hogy ezekkel a csoportokkal járjon egy szórakozóhelyre és hány százalékuk fog hasonlóan viselkedni a jövőben.

11.sz. ábra A munkanélküliekkel és a romákkal szembeni diszkriminatív viselkedés aránya



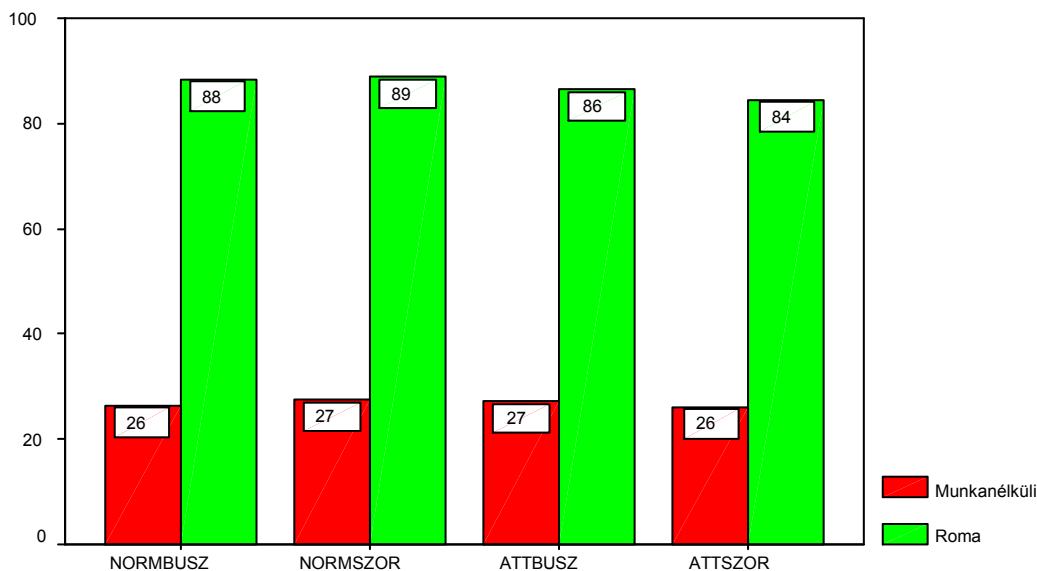
Az ábráról leolvasható, hogy a romákat sokkal többen diszkriminálják mind a két helyzetben, mint a munkanélkülieket. Különbség még a két csoport között, hogy a romákkal kapcsolatban mindkét helyzetben kevesebben tervezik, hogy a jövőben diszkriminatívabbak lesznek, míg ez a tendencia a munkanélküliekkel kapcsolatban éppen fordított. Vagyis többen

tervezik, hogy a jövőben nem fognak munkanélküliek mellé leülni a buszon és nem fognak egy szórakozóhelyre járni munkanélküliekkel, mint ahányan ezt a múltban megtették.

Az attitűdök és normák

A már említett két diszkriminatív viselkedéssel kapcsolatban lévő attitűd és az ezekre a viselkedésekre vonatkozó érzékelt normák is tárgyát képezték a vizsgálatnak. A következő ábrán azt láthatjuk milyen százalékban elutasítóak az attitűdök és a válaszolók által észlelt normák. Azoknak százalékos arányát mutatja tehát az ábra, akik úgy gondolták, hogy rossz dolog a romák vagy munkanélküliek mellé ülni a buszon, illetve velük egy szórakozóhelyre járni (attitűdök) és azokét, akik úgy gondolják, hogy az emberek többsége nem ülne melléjük illetve nem járna velük egy szórakozóhelyre.(normák)

12.sz. ábra A munkanélküliekkel és a romákkal szembeni diszkriminatív attitűdök és normák aránya

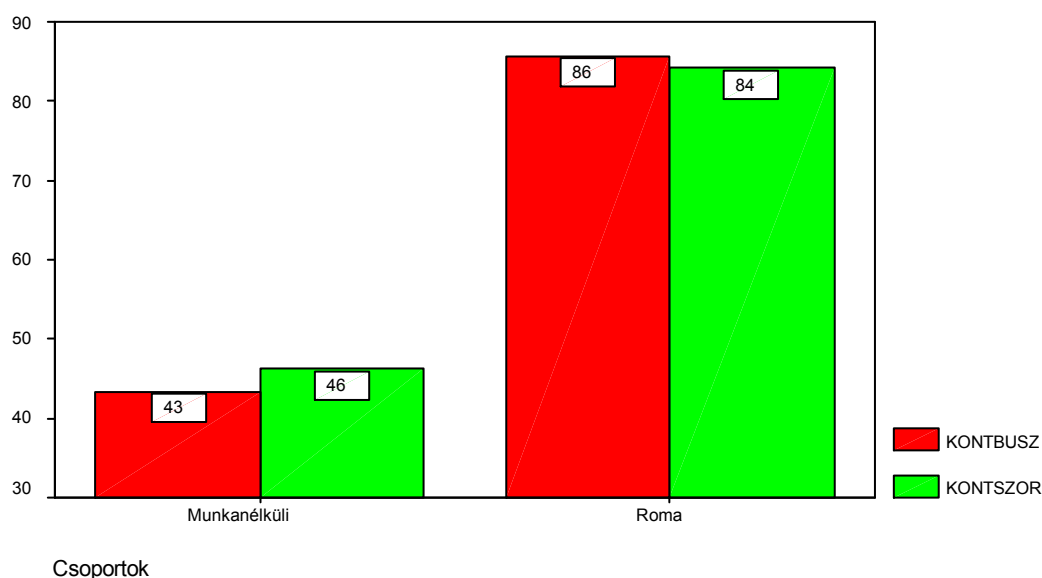


A válaszolók nagy többsége úgy ítéli meg, hogy a többi ember nem ülne roma mellé a buszon illetve nem járna romákkal egy szórakozóhelyre. Ennél valamivel kevesebben tartják önmaguk rossznak ezt a viselkedést. Alacsonynak mondható azoknak a száma, akik úgy gondolják, hogy mások diszkriminálnák a munkanélkülieket, ugyanígy alacsony a száma azoknak, akiknek attitűdjük elutasító velük szemben.

A kontroll

A kontrollal kapcsolatos kérdések arra vonatkoztak, hogy a már említett helyzetekben mennyire érzik úgy a válaszolók, hogy a viselkedésükről maguk döntenek, vagyis megtehetik-e, hogy elkerülik a csoportokkal való érintkezést. A következő ábra a kontroll érzését mutatja a két helyzetben. Nyilvánvalóan, sokkal többen érzik úgy, hogy a romák elkerülése saját kontrolljuk alatt van, míg a munkanélkülieké nem. Ennek oka lehet az, hogy a munkanélküliek csoportja külső alapján nem azonosítható, míg a romák általában igen. Így még, ha valaki diszkriminálná is a munkanélkülieket erre az azonosításuk nélkül nincs lehetősége.

13.sz. ábra A munkanélküliekkel és a romákkal szembeni diszkrimináció felett érzett kontroll aránya



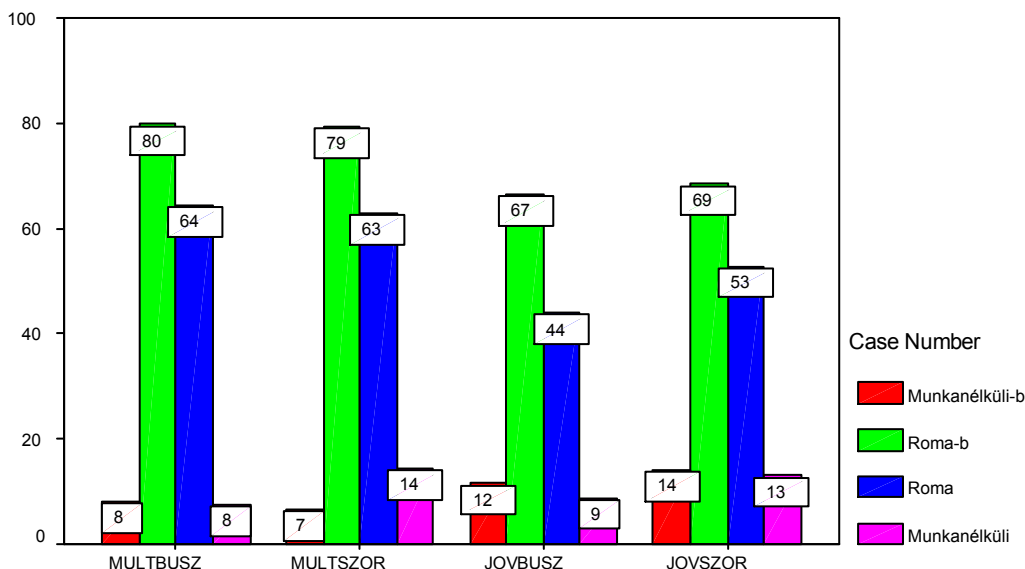
A két adatbázis összehasonlítása

Mivel a romákra és a munkanélküliekre vonatkozó kérdések változatlan formában szerepeltek egy átfogó mentális egészség kérdőívben, így lehetőség nyílik a két adatbázis összehasonlítására. Ezekre az adatokra, amelyek a mentális egészséget vizsgáló kérdőívből származnak a továbbiakban „b” adatbázisként utalunk.

A diszkrimináció megjelenése a két adatbázisban

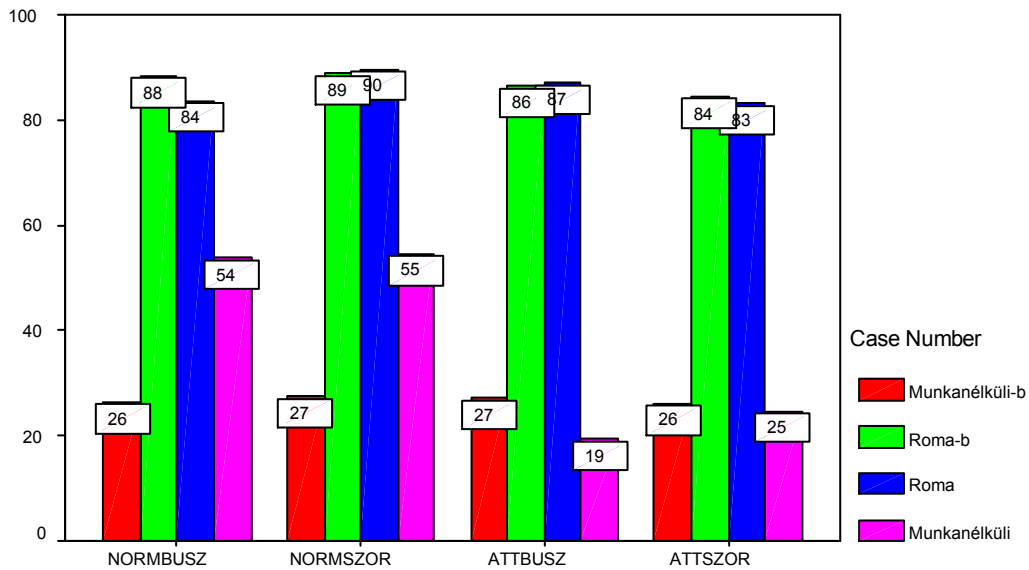
A következő ábrán láthatjuk (14.sz. ábra), hogy a munkanélküliek múltbeli és jövőbeli elkerülése kapcsán milyen válaszokat adtak, akik a kérdőíveket kitöltötték. A romák elkerülése kapcsán azt láthatjuk, hogy a múltban többen kerültek el a romákat, mint amennyien ezt a jövőre tervezik. Különösen igaz ez a buszos helyzetben.

14.sz. ábra A munkanélküliekkel és a romákkal szembeni diszkriminatív viselkedés aránya a két adatbázisban



A munkanélküliek kapcsán a két adatbázisban különbözőek az eredmények. Azok közt, akik az átfogó lelki egészség kérdőívet töltötték ki a jövőben többen tervezik elkerülni a munkanélkülieket, míg a másik kérdőívet kitöltők közt kevesebben tervezik, hogy diszkriminatívak lesznek, mint ahányan a múltban azok voltak. Mindkét kérdőívre válaszolók körében többen kerültek el a romákat, mint a munkanélkülieket. Az attitűdök és normák a két adatbázisban

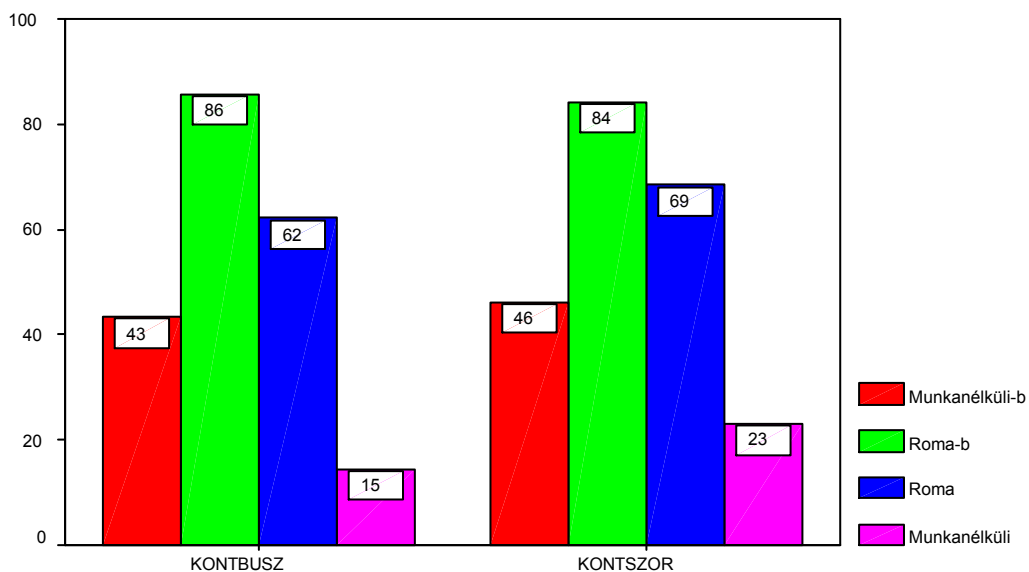
15.sz. ábra A munkanélküliekkel és a romákkal szembeni diszkriminatív attitűdök és normák aránya a két adatbázisban



A kontroll a két adatbázisban

A mentális egészség kérdőívre válaszolók mind a munkanélküliek, mind a romák kapcsán nagyobb számban érzik a kontroll viselkedésük felett. Mindkét kérdőívet kitöltők körében jobban érzik a viselkedés feletti kontrollt a romák elkerülése kapcsán, mint a munkanélküliek kapcsán.

16.sz. ábra A munkanélküliekkel és a romákkal szembeni diszkriminatív viselkedés felett érzett kontroll



Összefoglalás

A diszkriminatív viselkedés számos helyzetben és számos csoporttal szemben megjelenhet. A diszkrimináció okozta problémák kezeléséhez szükséges a jelenség alapos megismerése. A jelen kutatás ehhez kíván hozzájárulni. A tervezet viselkedés elméletének alapján vizsgáltuk tehát a diszkriminatív viselkedésnek azt a típusát, amelyet elkerülő diszkriminációnak nevezünk. Alapfeltevésünk volt, hogy ez a viselkedés is beilleszthető az indokolt cselekvés elméletébe, vagyis a diszkriminatív viselkedés bekövetkezése is megjósolható a személy viselkedésre vonatkozó attitűdjéből, az általa észlelt normákból és a viselkedése felett észlelt kontrollból.

Az elkerülő diszkriminációt tíz csoporttal szemben vizsgáltuk. Minden csoporttal szemben találtunk elutasítást. Az elutasítás mértéke azonban különböző volt a csoportokkal szemben. A legerősebben a hajléktalanokat utasították el a válaszolók, majd a kábítószeres és alkoholisták csoportot, ezután következnek a roma és börtönviselt csoport majd az aidos és dohányos, a legkevésbé pedig a fogyatékos, munkanélküli és a szegény csoportokat kerülik a válaszadók. Ezt mutatják az összesített elutasítás skálák, valamint az elutasító attitűdöt mutatók százalékos aránya is. A szórakozóhelyes helyzetben jóval kevésbé kerülik el az alkoholistákat míg a börtönviseltet inkább kerülik, mint a buszon. A múltbeli viselkedés és a jövőbeli szándék összehasonlításából láthatjuk, hogy szinte minden csoportnál alacsonyabb a jövőre tervezett viselkedésben a diszkrimináció mértéke, mint a múltbeliben. A választ adók kevésbé terveznek diszkriminatív viselkedést, mint amennyire eddig diszkriminatívan viselkedtek. A viselkedési változók és az attitűdök kapcsán azt találtuk, hogy az attitűd és a viselkedés nem feltétlenül egyezik, vagyis ez a különbség mindkét irányba lehetséges. Van, aki rossznak tartja a viselkedést, de mégis megteszi és van, aki ugyan jónak tartja, mégis mást tesz. Vagyis az attitűd és a viselkedés nem minden esetben van összhangban. A normák vizsgálata kapcsán azt találtuk, hogy többen feltételeznek diszkriminációt másokról, mint ahány válaszolónak magának diszkriminatív a viselkedése. Kivétel ez alól csak a dohányos csoporttal szembeni diszkrimináció, ahol fordított a helyzet.

A vizsgálat célja az indokolt cselekvés elméletének vizsgálata volt, annak felderítése, hogy az attitűdök, a normák és a kontroll hogyan befolyásolják a viselkedést. A korrelációk és a regressziós eljárások azt mutatják tehát, hogy a viselkedést -mind a múltbeli viselkedést, mind a jövőre vonatkozó szándékot- az attitűdök és a normák befolyásolják, míg a kontroll közvetlenül nem. Bár a kontroll mutatott együttjárást mind a normákkal, mind az attitűdökkel,

magával a viselkedéssel nem lehet összefüggést kimutatni. Az attitűdök valamivel jobban befolyásolják a viselkedést, mint a normák. A diszkrimináció kapcsán is igaz tehát, hogy az attitűd erősen befolyásolja a viselkedést, ám az is igaz, hogy más tényezők is hatnak rá.

Mivel a kontroll hatással volt az attitűdökre és a normákra is. Feltételeztük, hogy a hatása összességében közvetetten mutatkozott meg. Ezt erősítette meg, hogy az attitűddel és a normákkal nemcsak együttjárást sikerült kimutatni. A kontroll hatással volt az attitűdre és a normákra, illetve az attitűd is hatott a kontrollra. A két helyzet közt a fő különbség az volt, hogy a szórakozóhelyes helyzetben a normáknak erősebb volt a hatása.

A férfiak és nők közt is mutatkozott különbség. A férfiaknál mind a viselkedés és az attitűd, mind a normák és az attitűd nagyobb együttjárást mutat, mint a nőknél. Az attitűd mindkét nemnél bejósolja a viselkedést, ám a nőknél a viselkedési szándékot a normák is befolyásolják.

A dolgozók sokkal inkább az indokolt cselekvés elméletének megfelelően viselkednek, mint a tanulók. A diákoknál a viselkedési változók kisebb együttjárást mutattak mind a normákkal, mind az attitűdökkel, mint a dolgozóknál. A diákoknál a viselkedést az attitűd kevésbé befolyásolta, mint a dolgozóknál. A normák befolyását a viselkedésre, pedig csak a dolgozóknál lehetett kimutatni. A dolgozók következetesebben is viselkednek, mivel magasabb korrelációt mutat náluk a viselkedés és a viselkedési szándék, mint a diákoknál.

A kérdőívben szerepelt együttműködés skála is. Az együttműködés fordított összefüggést mutatott általában a diszkriminatív viselkedéssel és attitűddel. Csoportonként vizsgálva az együttműködés a roma, a fogyatékos, a munkanélküli, a szegény és az aidos csoport elutasításával mutatott fordított összefüggést. Vagyis az együttműködő emberek kevésbé diszkriminatívak és ez különösen igaz az említett csoportokkal szembeni diszkriminációra.

A munkanélküliekre és a romákra vonatkozó kérdések szerepeltek egy átfogó mentális egészség kérdőívben, így ezekre a kérdésekre vonatkozóan további adatok által rendelkezésünkre. A két adatbázisból származó adatok összehasonlításakor a következőket kaptuk: A munkanélküliek kapcsán a két adatbázisban találtunk különbséget az eredmények. Azok közt, akik az átfogó lelki egészség kérdőívet töltötték ki a jövőben többen tervezik elkerülni a munkanélkülieket, míg a másik kérdőívet kitöltők közt kevesebben tervezik, hogy diszkriminatívak lesznek, mint ahányan a múltban azok voltak. Mindkét kérdőívre válaszolók körében többen kerültek el a romákat, mint a munkanélkülieket. A romák kapcsán a normák és az attitűdök kapcsán nincs jelentős különbség a két adatbázis közt. A munkanélküliek kapcsán itt is különbözik a két adatbázis. Az átfogó kérdőív válaszadói körében ugyanannyian

diszkriminálták a munkanélkülieket a múltban, mint a hányan tervezik a jövőben, míg a diszkriminációs kérdőívben a jövőre nézve kevesebben tervezik.

Az eredmények hasznosak lehetnek elméleti szempontból, mivel Ajzen viselkedésre vonatkozó elméletét a viselkedés egy speciális esetében is alátámasztották a kapott eredmények. A vizsgálati módszer a kérdés módja megfelel volt, így ezt további vizsgálatokban is lehet majd hasznosítani. A konkrét eredmények pedig diszkriminációt csökkentő programok alapját képezhetik.

Hivatkozások

- Ajzen, I. & Fishbein, M. (1977). Attitude-behavior relations: A theoretical analysis and review of empirical research. *Psychological Bulletin*, 84, 888-918.
- Ajzen, I. (2002). Constructing a TpB Questionnaire: Conceptual and Methodological Consideration <http://www.people.umass.edu/aizen/>
- Allport, G. W. (1954). *The Nature of Prejudice*. Addison-Wesley magyarul: Az előítélet (1999) ford.: Csepeli Gy.
- Barcy M., Diósi P., Rudas J.(1996) Vélemények a másságról - előítéletek a fiatalok körében. Budapest, Animula Egyesület
- Bordács M. (2001) A pedagógusok előítéletességének vizsgálata roma gyerekeket is tanító pedagógusok körében In: Új Pedagógiai Szemle 2001/2.
- Brika, B. Lemaine, G. & Jackson, S. (1997) :Racism and Xenophobia in Europe Eurobarometer opinion poll. 47.1
- Clark, K. B. & Clark, M. K. (1947). Racial Identification and Preference in Negro Children In: Newcomb, T. M.& Hartley, E. L. (Ed): *Readings in Social Psychology*, Holt, Rinehart and Winston, New York, 602-611.
- Csizmár K. és Csukonyi Cs. (2003). A kábítószer használókkal szembeni előítéletek alakulása és háttértényezői, strukturális kapcsolata a kisebbségi és etnikai csoportokkal szembeni előítéletekkel In: Münnich Á. (szerk.) *A kábítószer kipróbálásának okairól*
- Enyedi Zs. Erős F. és Fábíán Z. (2001) Tekintélyelvűség és előítélet: Újabb magyarországi vizsgálatok In: Hunyady Gy., Nguyen Luu Lan Anh (szerk): Sztereotípiák kutatás
- Festinger, L.(1962). *A Theory of Cognitive Dissonance*. Stanford University Press, California.
- Huba, G. J. & Bentler, P. M. (1980). The role of peer and adult models for drug taking at different stages of adolescence. *Journal of Youth and Adolescence*, 9, 449-465.

- Fishbein, M. (1967). Attitude and Prediction of behavior In: Fishbein, M. (Ed.) *Attitude Theory and Measurement*. John Wiley, New York, 477-492.
- Hamilton, D.L.-Rose, T.L. (1980). Illusory correlation and maintenance of stereotypic beliefs. *Journal Personality and Social Psychology*, 39, 832-845.
- Hunyady Gy.,(1996) Sztereotípiák a változó közgondolkodásban
- Lippman ,W. (1922). *Public opinion*. New York: Harcourt Brace
- Lemyre, L- Smith, P. M. (1999). Csoportközi diszkrimináció és önértékelés minimális csoportparadigmában In: Hunyady Gy.et al(szerk.) A csoportok percepciója (431o-445o)Budapest Akadémia kiadó
- Sherif, M.& Sherif, C.W. (1969). *Social Psychology II. Ingroup and intergroup relations : Experimental Analysis*. Harper and Row, New York 221-266.
- Székelyi M., Örkény A., és Csepeli Gy. Romakép a mai magyar társadalomban In: Szociológiai Szemle 2001/3. 19-46o.
- Tajfel, H.(1973). The Roots of Prejudice: Cognitive aspects In: Peter Watson: *Psychology and Race. Penguin Books*, 76-95.o. magyarul: Az előítélet gyökerei, néhány megismeréssel kapcsolatos tényező ford. :Berényi G. In: Csepeli Gy. (szerk): Az előítéletek és csoportközi viszonyok (1980)
- Tajfel, H.(1980).Social categorization and intergroup behavior.European Journal of Social Psychology, 1, 149-178 magyarul:Csoportközi viselkedés, társadalmi összehasonlítás, társadalmi változás. In: Csepeli Gy. (szerk.), Előítéletek és csoportközi viszonyok. Válogatott tanulmányok. Közgazdasági és Jogi Könyvkiadó, Budapest, 25-40o.
- Thalhammer, E. és munkatársai (2001) Attitudes towards minority groups in the European Union (A special analysis of the Eurobarometer 2000 opinion poll on behalf of the European monitoring centre on Racism and Xenophobia)

