

A DISZKRIMINATÍV VISELKEDÉST MEGHATÁROZÓ TÉNYEZŐK VIZSGÁLATA

CSIZMÁR KATA, MÜNNICH ÁKOS

A diszkrimináció mindenhol a világon problémákat okoz. A jog csak a diszkrimináció durvább formái ellen nyújt védelmet, illetve a diszkriminációs viselkedést a büntetés fenyegetésével akadályozza. A hazai és nemzetközi vizsgálatok általában az előítélet szerepét ill. kialakulását igyekeznek felderíteni, de a valós problémát a gyakorlatban megjelenő diszkrimináció okozza. A kutatás célja az elkerülő diszkriminatív viselkedést meghatározó tényezők vizsgálata. A kutatás elméleti keretét az Ajzen-Fishbein-féle indokolt cselekvés elmélete adja. A diszkriminatív viselkedést 10 különböző csoporttal szemben vizsgáltuk. A csoportok a következők voltak: roma, börtönviselt, fogyatékos, hajléktalan, munkanélküli, szegény, aidses, kábítószeres, dohányos, alkoholista. A csoportok elutasításának jellegzetes mintázata jelent meg az elutasítást, a normákat és az attitűdöket vizsgálva. Eredményeket kaptunk arra vonatkozóan, hogyan alakul ki a viselkedési szándék, majd a viselkedés a diszkrimináció esetében. Az alcsoportok összehasonlítása azt mutatta, hogy a normák hatása jobban érvényesül a nőknél, mint a férfiaknál. Illetve a dolgozók viselkedésére szintén erősebben hatnak a normák, mint a tanulók viselkedésére.

BEVEZETÉS

Az Európai Unió országaiban és Magyarországon is komoly gondot okoz az etnikai, kisebbségi, vallási, nemi és a más csoportok elleni diszkrimináció. Első lépésként mind Európában, mind Magyarországon olyan törvényeket hoztak, melyek tiltják a diszkriminációt. A jogi szabályozás azonban nem elegendő. A jog csak a diszkrimináció durvább formái ellen nyújt védelmet, illetve a diszkriminációs viselkedést a büntetés fenyegetésével akadályozza. Az ilyen visszatartó erő csak addig áll fenn, amíg a törvény betartását szigorúan ellenőrzik, ez pedig általában nem történik meg. Ahhoz tehát, hogy a diszkrimináció csökkenjen, illetve megszűnjön, szükség van arra, hogy a változás mélyebb szinten, vagyis nem csak a viselkedés szintjén, hanem az attitűdök és normák szintjén is megtörténjék. A diszkrimináció csökkentése, tehát nem csak a jog, hanem a társadalomtudományok feladata is. Ahhoz, hogy sikeresen csökkentjük a diszkriminációt, annak okait és működését kell megismernünk.

A DISZKRIMINÁCIÓ ÉS A KISEBBSÉGI CSOPORTOKKAL SZEMBENI ATTITŰDÖK EURÓPÁBAN

Az Európai Unió országaiban történt felmérés szerint (Thalhamer és trsai., 2001) a kisebbségi csoportokkal szembeni attitűdöket negatívan befolyásolja a növekvő munkanélküliség. Minél nagyobb a munkanélküliség, annál inkább nő az ellenségesség a kisebbségekkel szemben. A gazdasági jólét is összefüggést mutat az attitűdökkel, a jólét hozzájárulhat az idegengyűlölet csökkenéséhez. A személyes kapcsolatok a kisebbséggel szintén elősegítik a toleranciát. A vizsgálat szerint az idősebbek negatívan viszonyulnak a kisebbségi csoportokhoz, a magasabb végzettségűek pedig elfogadóbbak. A politikai hovatartozás szintén befolyásolja a kisebbséghez való hozzáállást, a jobboldaliak elutasítóbbak a kisebbségekkel szemben. Az EU országaiban az emberek 52%-a tart attól, hogy a kisebbségi gyerekek miatt romlik az oktatás színvonala, ugyanennyien tartanak attól, hogy a kisebbségi csoportba tartozók visszaélnék a jóléti szociális rendszerrel. 51% okolja a kisebbségi jelenlétet a munkanélküliségért és 58% gondolja, hogy az átlagnál gyakrabban keverednek bűnügybe. Azonban csak 15% érzi úgy, hogy mindennapi életét zavarja nemzeti vagy faji kisebbség. Az emberek fele szerint a kisebbség gazdagítja a kultúrát, és csak 22% szerint kellene feladniuk saját kultúrájukat.

A kisebbségekhez való hozzáállás vizsgálatában egy tipológia alapján négy csoportba osztották az Európai Unióban élőket: aktív toleránsokra, intoleránsokra, ambivalensekre és passzív toleránsokra. Az aktív toleránsok úgy gondolják, hogy a kisebbségi csoportok gazdagítják a kultúrát, nem hívei az asszimilációnak vagy az emigránsok visszahonosításának. Támogatják az antirasszista politikát, iskolázottabbak és optimistábbak az átlagnál. Az Európai Unióban az emberek 21%-a tartozik ebbe a csoportba. Az intoleránsoknak erős negatív attitűdjük van a kisebbségekkel szemben, zavarja őket a kisebbség jelenléte, és úgy gondolják, hogy rossz hatással vannak a társadalomra. Az asszimilációt támogatják és az emigránsok visszahonosítását. Az átlagnál kevésbé iskolázottak és optimisták. Az emberek 14%-a tartozik ebbe a csoportba az Európai Unióban. Az ambivalens csoportra jellemző, hogy egyrészt nem gondolják, hogy a kisebbségek gazdagítanák a kultúrát és támogatják az asszimilációt, másrészt viszont nem zavarja őket a kisebbségi csoportok jelenléte. Ők nem támogatják az antirasszista politikát. Az Európai Unióban az emberek 25%-a tartozik ebbe a csoportba. A passzív toleránsoknak pozitív a kisebbségekkel szembeni attitűdjük, de nem támogatják az olyan politikát, ami előnyökhöz juttatja ezeket a csoportokat. Nem akarják, hogy a kisebbségek feladják saját kultúrájukat és a többségi kultúrához igazodjanak. Az emberek többsége - 39%- ehhez a csoporthoz tartozik.

Egy másik felmérés szerint (Brika, Lemaine & Jackson, 1997) az EU-ban az emberek 9%-a nagyon rasszistának, 24 %-a pedig eléggé rasszistának vallja magát. A válaszolók 71%-a egyetért azzal az állítással, hogy a kisebbségi csoportok a munkaerőpiacon hátrányban vannak, 36%- a kisebbségi csoportok integrációjával ért egyet, vagyis: ezek a csoportok hagyjanak fel azokkal a szokásokkal, amelyek az ország törvényébe ütköznek, míg 25% az asszimilációt, a kisebbségi kultúra teljes feladását tartaná megfelelőnek. A megkérdezettek 65% gondolja, ha nő a kisebbségi csoportokba tartozók száma, az problémákhoz fog vezetni.

A DISZKRIMINÁCIÓ ÉS A KISEBBSÉGI CSOPORTOKKAL SZEMBENI ATTITÜDÖK HAZÁNKBAN

A diszkrimináció - mint az előítélet következménye - Európa más országaihoz hasonlóan hazánkban is jelen van. Egy 1996-os vizsgálat (Barcy, Diósi, Rudas 1996) a fiatalok előítéleteit vizsgálta. A vizsgálatban a leginkább elutasított csoport az elmebeteg csoportja volt. Őket követték a cigányok, majd a hajléktalanok, ezután következtek a menekültek és az alkoholisták, utánuk a homoszexuálisok, a börtönviseltek, a munkanélküliek. Végül a legelfogadottabbak az ateisták és a testi fogyatékosok voltak. Egy másik vizsgálatban (Bordács M., 2001) egy nagyközségi, egy kisvárosi és egy nagyvárosi iskola pedagógusainak előítéletességét vizsgálták. A megállapításokból kialakított elutasítás skálán (1-től 4-ig) a legelutasítottabbak a cigányok, őket követik a homoszexuálisok, az erdélyiek, majd a börtönviseltek, hajléktalanok, vallásosok, zsidók, alkoholisták végül a vegetáriánusok, lányanyák és a testi fogyatékosok. A kérdésekre adott válaszokból intolerancia indexet is képeztek, és csoportba sorolták a mintában szereplőket toleranciájuk szerint. A toleráns csoportba 28%-ot, a közepesen toleránsba 52%-ot, míg az intoleránsba 20%-ot soroltak be. A romakérdés megoldását 28% a békés egymás mellett élésben, 27% a kitelepítésben látja. 27% nem tudja a megoldást, 18-18% gondolja úgy, hogy éljenek a cigányok egymás között, illetve úgy, hogy olvadjanak a többségbe. 27% egyéb megoldásokat javasolna, és csupán 2% tartja úgy, hogy jó így ahogy van. A romakérdés fő problémáinak a sok roma bűnözőt és a romák hátrányos helyzetét jelölték meg a válaszadók. Egy 2001-es felmérésben (Székelyi, Örkény, Csepeli) azt vizsgálták, hogy melyek azok a csoportok, amelyeknek tagjait nem fogadnák el szomszédjuknak a válaszolók. Leginkább a bőrfejúeket utasították el (85,9%), ám rögtön

utánuk következtek a cigányok (78,6%), majd a homoszexuálisok (70,3%), a bosnyák menekültek (63,2%), az arabok (59%), a románok (58,9%) és még a kínaiakat is a válaszolók több mint fele (52%) elutasította, mint szomszédot. Ugyanebben a felmérésben megkérdezték a vizsgálati személyeket, hogy mennyire tartják rokonszenvesnek az adott csoportok tagjait. A választ kilencfokú skálán adhatták. A legrokonszenvesebbek a svábok (5,22) és a lengyelek voltak (5,16). A homoszexuálisok (2,85), a cigányok (2,71), a kábítószeresek (2,08) és a bőrféjűek (1,94) tartoztak a legkevésbé szimpatikusak közé.

ELMÉLETI ALAPOK

A DISZKRIMINATÍV VISELKEDÉS ÉS HÁTTERE

Diszkriminációnak azt nevezzük, amikor egy csoportot akár negatívan, akár pozitívan megkülönböztetünk a társadalom többi részétől. Előnyhöz jut vagy hátrányt szenved a csoporttagsága miatt. Amikor diszkriminációról beszélünk, ezalatt általában a negatív megkülönböztetést értjük. A diszkrimináció hátterében – általában - előítélet áll. Az előítélet tulajdonképpen egy csoporttal szembeni attitűd. Az attitűdök és az előítéletek kialakulását rengeteg tényező befolyásolja. Az attitűdünket egy csoporttal szemben befolyásolja, hogy milyen információink és vélekedéseink vannak velük kapcsolatban. Ezek közt a vélekedések közt vannak a sztereotípiák is. A sztereotípiák kifejezést Walter Lippmann újságíró vezette be 1922-ben (Lippmann,1922), és úgy definiálta, hogy azok leegyszerűsített mentális képek, amelyek azt ábrázolják, hogy a különböző csoportok tagjai hogy néznek ki, és mivel foglalkoznak. A sztereotípiák kialakulásában szerepe van a normáknak és a személyes tapasztalatoknak. Ahogyan sok más a szocializáció folyamán sztereotípiákat is megtanulunk. Az elsajátítás elmélete (Tajfel-1973) szerint a gyermek nagyon korán megtanulja, hogy melyik csoporthoz tartozik, illetve azt, hogy hogyan vélekedjen a saját csoportjáról és más csoportokról. Ezt óvodásokkal végzett kísérletekkel is igazolták (Clark és Clark,1947, illetve Goodman,1964). Piaget erkölcsfejlődési elmélete szerint eleinte a gyermek annak alapján ítéli meg a közlést, hogy ki a közlő és csak később alakul ki benne az a képesség, hogy a többiek nézőpontját is figyelembe vegye. Tajfel felhívja a figyelmet arra, hogy amennyiben a gyermek az előbbi szakaszban tanulja meg azokat a társadalmilag szentesített igazságokat, amelyek a saját csoportjára illetve más csoportokra vonatkoznak, akkor a kölcsönösséget később nehezen vagy egyáltalán nem tudja alkalmazni. Ha valamely csoport fontos számunkra, annak normáit elfogadjuk. A csoportoknak arra nézve is van normájuk, hogy más csoportról mit gondolnak, és velük szemben milyen viselkedést tartanak helyesnek. A csoport fontossága befolyásolja, hogy normái mennyire hatnak az egyénre, ezért is van kiemelt szerepe a családnak. A család az a csoport, amely leginkább befolyásolja a kialakuló vélekedéseket a saját csoportunkról és más csoportokról. A család hatása, a sztereotípiák kialakulása függ a család társadalomban elfoglalt helyzetétől is (Hunyadi,1996).

A társas normáktól elkülöníthetjük a személyes normákat, amelyek arra vonatkoznak, hogy mi magunk mit tartunk helyesnek, helyénvalónak (Fishbein 1967). A személyes tapasztalatok is segítenek abban, hogy a sztereotípiák kialakuljanak. A világ megismerésére törekedve igyekszünk, hogy az ismereteket és ingereket minél gazdaságosabban tároljuk és dolgozzuk fel. A kategorizáció (Tajfel 1973) segít az adatok feldolgozásában és leegyszerűsítésében. A sztereotípiák egyfajta sémák személyekre és csoportokra. Bár ezáltal a feldolgozás könnyebb, ezért az előnyért sok hátránnyal kell fizetnünk. A hátrányok közé tartozik, hogy hajlamosak vagyunk a figyelt információkat úgy válogatni, hogy azok egybecsengjenek a sztereotípiáinkkal (Rothert et al. 1979). Gyakran tényeket fordítunk el úgy, hogy azok

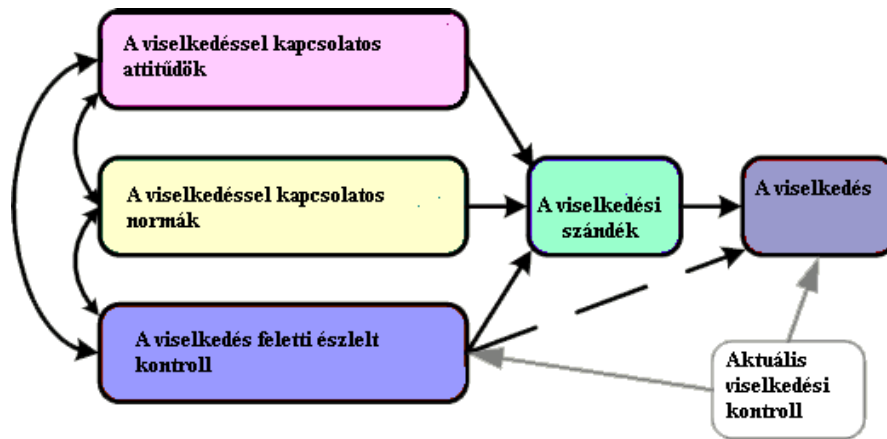
megfeleljenek a sztereotípiáinknak (Hamilton-Rose 1984). A saját és másik csoport közti különbségtétel már a minimális csoportközi helyzetben megmutatkozik (Tajfel, 1971), vagyis az egyén mindenképpen hajlamos a külső csoport kárára a saját csoportot előbbre juttatni. Érdekes eredmény, hogy nem egyszerűen az a fontos, hogy a saját csoportot minél nagyobb haszonhoz juttassuk, hanem a relatív haszon, vagyis hogy másik csoporthoz képest relatív előnyhöz jusson a saját csoport. A társas identitás elmélete kimondja, hogy a saját csoportunk felé motiváltak vagyunk torzítani, mivel a csoportidentitásunk ugyanúgy fontos, mint személyes identitásunk (Lemyre,-Smith, 1999). A saját csoport felértékelése tehát növeli a csoporttagságból adódó pozitív önértékelést. Amikor egy csoport egy másik csoporttal közös erőforrásért verseng, akkor a negatív attitűdök és a diszkrimináció aránya megnő a két csoport és azok tagjai közt (Sherif és Sherif, 1969).

Az emberekre az is hat, ahogyan velük viselkedünk, vagyis akihez ellenségesen állunk hozzá, az annak megfelelően fog viselkedni s ezáltal az önbeteljesítő jóslatok tovább erősítik a sztereotípiáinkat (Snyder et al. 1977). A külső csoportot általában homogénebbnek észleljük, mivel:kevesebb az interakciónk velük mint saját csoportunk tagjaival. Amikor érintkezünk velük, akkor sincs mindig interakció. Amikor van, azt nagyban meghatározza a helyzet (például olyan helyzetben találkozunk, ahol a szerepviselkedés fogja meghatározni egyikünk vagy mindkettőnk viselkedését). A jövőbeli interakciók is kevésbé valószínűek a külső csoport tagjaival, ezért kevésbé érdeklődünk irántuk. A saját csoportunkban a különbözőségeket keressük, vagyis azt, amiben tőlük különbözünk, mivel a hasonlóság adott, míg a külső csoport esetében nem szükséges a személyek közt különbséget tenni éndifferenciációnk szempontjából. A kisebbségekre vonatkozó sztereotípiáknál az is torzítja a képet, hogy a kisebbségi csoporttagság feltűnőbb. Az előítéletes attitűd néhány elmélet szerint a személyiség jellemzője. Adorno és munkatársai (1950) vizsgálatukban feltárták, hogy bizonyos személyiségjellemzők hajlamosítanak az előítéletességre. A tekintélyelvűség és előítéletek összefüggését Magyarországon is vizsgálták (Enyedi, Erős és Fábrián 2001). Összefüggést találtak az antiszemitizmus és tekintélyelvűség, illetve a cigányellenesség és a tekintélyelvűség között. A személyiség kognitív stílusa is befolyással lehet a sztereotipikus gondolkodásra. A kognitív komplexitás/szimplicitás érvényesül a személyek észlelésénél, ezáltal azok, akiknek kognitív stílusa komplexebb, kevésbé fogékonyak a sztereotípiákra (Hunyadi,1996). Az előítélet kialakulásáról sok információ áll rendelkezésünkre. Azonban ahogy más viselkedéseknél, úgy az előítélet esetében is fennáll a probléma, hogy az attitűdből nem feltétlenül lehet következtetni a viselkedésre. Az előítélet diszkriminációban való megjelenését különösen sok tényező befolyásolja. Ha valaki nagymértékben előítéletes, nem feltétlen vezet ahhoz, hogy diszkriminatív is legyen az adott csoporttal szemben. Vagyis az előítélet vizsgálata helyett célravezetőbbnek tűnik a viselkedés vizsgálata.

AZ INDOKOLT CSELEKVÉS ELMÉLETE

Az elmélet lényege, hogy a viselkedést alapvetően három tényező szabályozza: a viselkedéssel kapcsolatos attitűdök, a viselkedés szempontjából lényeges normák, az észlelt kontroll nagysága a viselkedés során.

1. ábra (Ajzen, 2002)



Egy olyan helyzetben, amikor valamilyen viselkedés végrehajtását fontolgatjuk, fontos szerepe van az azzal kapcsolatos attitűdjeinknek. Fontos különbséget tenni azonban a viselkedés tárgyára és a viselkedésre vonatkozó attitűd közt. Ajzen modelljében ez utóbbi szerepel. A viselkedéssel kapcsolatos attitűdök esetünkben tehát magára a diszkriminációra vonatkozó attitűdök lesznek, és nem a diszkriminált személyre vonatkozó attitűdök. Az attitűd azonban gyenge előrejelző egy speciális helyzetben, mert a viselkedést általában befolyásolják azok a társas normák is, amelyek az adott helyzethez kapcsolódnak. A társas normákat két tényező befolyásolja: a normatív hiedelmek, vagyis hogy mi az a cselekvés, amit az egyén számára fontos személyek elvárnak, illetve az egyén motivációja arra vonatkozóan, hogy teljesítse ezeket az elvárásokat. A kontroll érzése, vagyis hogy képes-e az eseményeket befolyásolni az adott helyzetben, szintén befolyásolja a viselkedési szándékot és ezáltal a viselkedést.

Az attitűd, ami esetünkben a diszkriminatív viselkedésre vonatkozó attitűd, kapcsolatban van a helyzetben érzett kontrollal, a normákkal, illetve a viselkedési szándékon keresztül a viselkedéssel. Ajzen modellje minden viselkedésre vonatkoztatható. Vagyis feltételezi, hogy bármilyen viselkedés esetében igaz, hogy az attitűdök, a normák és az észlelt kontroll határozza meg a viselkedést. A diszkrimináció háttérét leginkább az előítéletek és a sztereotípiák oldaláról vizsgálják. Ennek oka valószínűleg az, hogy a viselkedést sokkal nehezebb vizsgálni, mint az attitűdöket. Az Ajzen-féle modell lehetőséget nyújt arra, hogy - bár nem közvetlenül- a viselkedést vizsgáljuk. Pontosabban a viselkedés közvetlen háttérét, azokat a tényezőket, amelyek közvetlenül vezetnek a viselkedéshez. A modell szerint tehát az, hogy valaki diszkriminatívan fog-e viselkedni egy csoporttal szemben, azt meghatározzák a diszkriminációra vonatkozó értékelése (az attitűdje a viselkedése nézve), a diszkriminációra vonatkozó társas normák és a viselkedéssel kapcsolatos észlelt kontroll mértéke, ezek alapján alakul ki az illető szándéka. A vizsgálat tehát arra irányul, hogy felderítse, mely tényezőnek milyen súlya van a viselkedési szándék kialakulásában, a kontroll, a normák, illetve az attitűdök milyen mértékben befolyásolják az emberek viselkedését. Tehát valójában a viselkedési szándék kialakulását vizsgáljuk, ami azonban magasan (0,95) korrelál a viselkedéssel (Fishbein 1967).

A MÓDSZER

A KÉRDŐÍV KIALAKÍTÁSA

A kérdések kialakításánál Ajzen (2002) módszereiből indultunk ki kissé átalakítva azokat. A vizsgálat célja a diszkriminatív viselkedés elemzése volt, ám ezen belül el kellett döntenünk, hogy milyen viselkedéseket kutatunk, illetve mely csoportokkal szembeni diszkriminációt. A diszkriminatív viselkedés kiválasztásánál az Allport (1954) által leírt felosztásból indultunk ki, amelyben a diszkrimináció öt fokozatát írja le: 1. Szóbeli elutasítás, 2. Elkerülés, 3. Hátrányos megkülönböztetés, 4. Testi erőszak, 5. Kiirtás. Ezek közül a szintek közül a vizsgálatban olyan viselkedéseket vizsgáltunk, amelyek az elkerülés szintjén vannak ebben a rendszerben. A csoportok esetében tíz csoportra vonatkoznak a kérdések. Ezek: roma, börtönviselt, fogyatékos, hajléktalan, munkanélküli, szegény, aidses, kábítószerfüggő, dohányos és alkoholisták. A csoportok kiválasztásánál az volt a cél, hogy olyan csoportokat válasszunk, amelyekkel szemben valószínűleg előfordul előítélet, illetve diszkrimináció, valamint hogy ezen a kritériumon belül minél változatosabb képet mutassanak, ami a későbbiekben hasznos lesz az eredmények általánosíthatósága szempontjából. Az elkerülő diszkriminációt kétféle viselkedéssel kapcsolatban vizsgáltuk: az adott csoport tagja mellé ülni a buszon, olyan szórakozóhelyre járni, ahová az adott csoport tagja is jár.

Az Ajzen-féle kérdésekhez képest a kérdéseinkből hiányzik az időtényező (a következő hónapban). A másik három: cél-roma cselekvés- ülni és a kontextus-buszon jelen van a kérdésekben, ez a négy összetevője van a viselkedésnek Ajzen szerint. Ezen kívül nem skálán kell megítélnie a vizsgálati személyeknek, hogy igaz-e rájuk az állítás, hanem csak igen illetve nem válasz közül választhatnak. További különbség még, hogy az attitűdre vonatkozó kérdésnek a cselekvésnek csak a jó vagy rossz voltát kell megítélni vagyis egy pozitív-negatív dimenzió mentén, kevésbé árnyaltan, mint, ha több dimenzióban ítélné meg a vizsgálati személy a cselekvéshez való viszonyát. Így a több csoport és így több ilyen válasz alapján hoztuk létre a skálákat. A kérdőívben szerepel a társas kívánatosság, illetve az együttműködés-skála, ami segít annak eldöntésében, hogy a válaszolók mennyire feleltek őszintén a kérdésekre, vagyis mennyire befolyásolta őket az a feltételezésük, hogy mi az elvárt válasz. Ezen kívül a kérdőívben két tolerancia-skála is szerepel. Az egyik állításai arra irányulnak, hogy mennyire toleráns a személy egy olyan helyzetben, ahol megfigyelőként vesz részt, míg a másik a toleranciát olyan helyzetekkel kapcsolatban méri, ahol a válaszoló stressznek van kitéve azáltal, hogy a viselkedések ráirányulnak.

AZ ADATOK FELDOLGOZÁSA

Először az alap skálákat hoztuk létre, amelyek a múltbeli viselkedés, az attitűd, a normák, a kontroll és a szándék mérésére szolgálnak (a skálákhoz tartozó kérdések a függelékben részletesen megtalálhatók) Feltételezzük Ajzen (és Fishbein) eddigi eredményei alapján, hogy a szándék magasan korrelál a viselkedéssel, így ennek alapján ebben a kérdőívben számunkra a szándék képviseli a jövőbeli viselkedés valószínűségét. Az egyes csoportok elutasítására szintén skálákat hoztunk létre. Az egyes skálákhoz tartozó itemeket reliabilitás vizsgálattal ellenőriztük, majd ezeket az adatokat korreláltattuk egymással. Ezek a korrelációk mutatják, hogy a diszkriminatív viselkedés esetében a viselkedési szándékot milyen mértékben befolyásolják a kontroll, a normák illetve az attitűdök. A csoportokkal szembeni elutasítás mérőszámaként létrehoztunk egy skálát, mely a múltbeli viselkedésből a jövőbeli viselkedésre vonatkozó szándékból és a diszkriminatív viselkedésre vonatkozó szándékból áll. A skálák maximális értéke így hat, amikor mindkét helyzetben mindhárom mutatónál elutasító választ ad a válaszoló a legkisebb, pedig nulla, amikor nem ad elutasító választ. Ezeknek a skáláknak az átlagértékei alapján vizsgáltuk meg az egyes csoportokkal szembeni elutasítást.

A MINTA

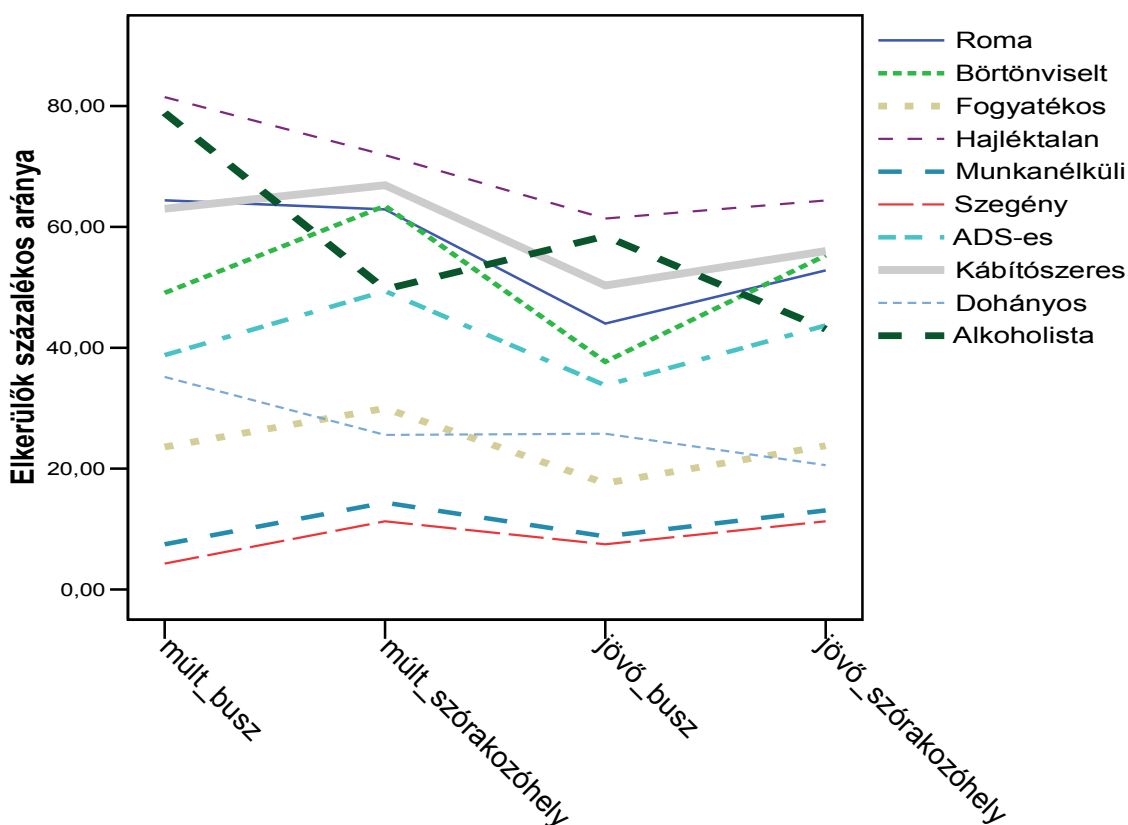
A 164 kérdőív-kitöltőnek kéharmada nő. A legfiatalabb válaszoló 18 , a legidősebb 64 éves. Az átlagéletkor 27 év volt. A válaszadók közel 60%-a tanuló, a fennmaradó 40% dolgozik. A mintának megközelítőleg a fele gimnáziumi érettségivel rendelkezik, míg a diplomások a minta negyedét teszik ki. A többiek szakmunkások vagy szakközépiskolát végzettek.

EREDMÉNYEK

AZ EGYES CSOPORTOKKAL SZEMBENI DISZKRIMINÁCIÓ MÉRTÉKE

A viselkedés mutatójaként két dolgot vizsgáltunk: a múltbeli viselkedést és a jövőre tervezett viselkedést. Nézzük először az elsőt! A 2. számú ábra azt mutatja, hogy a válaszolók a kérdőívben szereplő csoportok tagjai mellé leültek-e a buszon, illetve, hogy kerülték-e, hogy olyan szórakozóhelyre járjanak, ahová a kérdőívben szereplő csoport tagja jár. Ezenkívül ugyanerre a két helyzetre vonatkozó jövőbeli terveiket vizsgáltuk. Nézzük először azoknak a százalékos arányát, akik igennel válaszoltak arra a kérdésre, hogy: „Elkerülték-e, ha megtehették ,hogy ezen csoportok tagjai mellé üljenek.”! A legtöbben hajléktalanok mellé nem ülnének le, ezután következnek az alkoholisták, majd a kábítószerfogyasztók. Mivel fizikai közelségről van szó, logikus pont ezeknek a csoportoknak a diszkriminációja, mivel ezek a csoportok gyakran ápolatlanok, és valószínűleg emiatt kerülnek az emberek a közelségüket. Nem szabad figyelmen kívül hagyni, hogy a kérdés arról szólt, hogy elkerüli-e, ha megteheti. Ahhoz, hogy megtehesse, szükség van arra, hogy a csoport tagjaként azonosítsa az illetőt. Ha végiggondoljuk, hogy miről tudunk azonosítani egy hajléktalant, akkor egyértelműen az ápolatlanság jut először eszünkbe. A másik két csoport esetében nem csak az ápolatlanság alapján azonosítjuk a csoporttagot, de valószínűleg itt is nagy szerepet játszik. A roma csoportot szintén elég magas arányban diszkriminálják, egy kicsivel még a kábítószeres csoportnál is magasabb arányban.

2. ábra: A csoportokkal szembeni diszkriminatív viselkedés

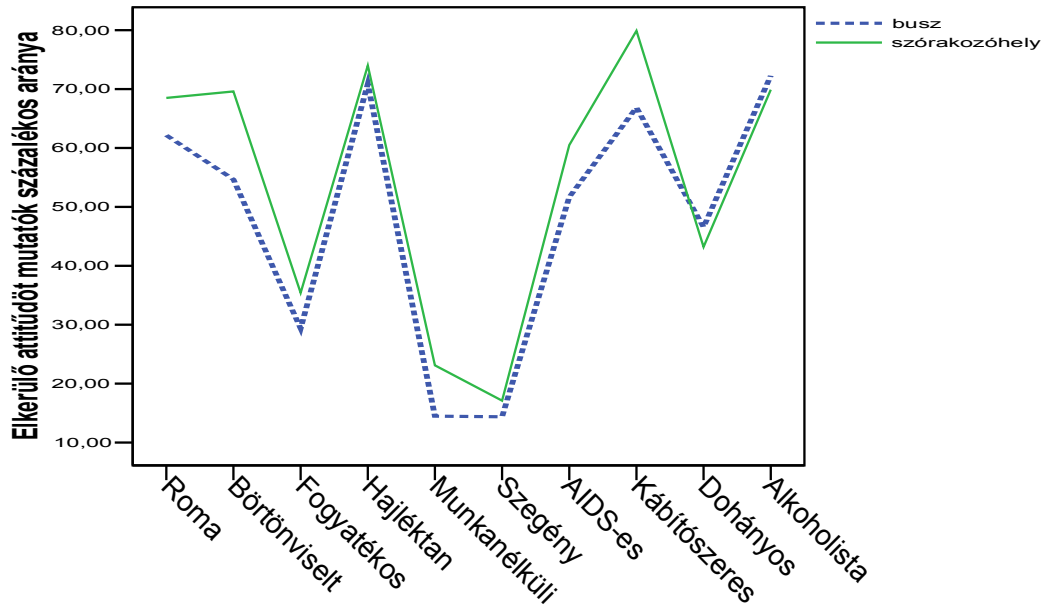


Itt a diszkrimináció már sokkal kevésbé magyarázható egyszerű tényekkel, jelentős szerepe lehet az előítéleteknek. Különösen érdekes, hogy a börtönviseltet kevésbé diszkriminálják a romáknál. Egyrészt önmagában meglepő, hogy a börtönviseltet kevesebb, mint a válaszolók fele diszkriminálja, hiszen az ő esetükben azt várnánk, hogy az emberek attól tartva, hogy aki börtönviselt az bűnöző, így félelemből elkerülik őket. Másrészt a romákkal szembeni előítéleteknek gyakran részét képezik olyan vélekedések, hogy a romák közt sok a bűnöző (Barcy, Diósi, Rudas J., 1996). Ha emiatt diszkriminálnák a romákat, akkor feltehető, hogy a börtönviseltet méginkább diszkriminálnák. A közös szórakozóhelyre járás kapcsán feltűnően megnő a romákkal szembeni diszkrimináció. Az alkoholistákkal szemben viszont jelentősen csökken. Ennek oka lehet, hogy a szórakozáshoz gyakran az alkoholfogyasztás is hozzátartozik, aki pedig fogyaszt alkoholt, az jobban elviseli más személy fogyasztását is. A hajléktalanokat és az alkoholistákat kivéve minden csoportot nagyobb arányban diszkriminálnak, mint a buszos helyzetben. A jövőre tervezett viselkedés százalékos arányát is leolvashatjuk az ábráról. Azoknak az arányát láthatjuk, akik azt választották, hogy a jövőben igyekezni fognak elkerülni, hogy a kérdőívben szereplő csoportok tagjai mellé üljenek, illetve azokét, akik elkerülik, hogy a csoportok tagjaival egy szórakozóhelyre járjanak. Az eredményekkel kapcsolatban biztató, hogy szinte minden csoportnál alacsonyabb a jövőre tervezett viselkedésben a diszkrimináció mértéke, mint a múltbeliben. Vagyis azt mondhatjuk, hogy a viselkedési szándék kevésbé diszkriminatív, mint az eddigi viselkedés. Ebből arra következtethetünk, hogy a választ adók kevésbé akarnak diszkriminatívak lenni, mint amennyire valójában azok. A szórakozóhellyel kapcsolatos helyzetben is megfigyelhető ugyanaz a tendencia, miszerint a jövőre vonatkozó szándék kevésbé diszkriminatív, mint a múltbeli viselkedés. Kivétel ez alól a dohányos és alkoholista csoport, amelyeket a jövőben többen akarják elkerülni.

A DISZKRIMINATÍV VISELKEDÉSEL KAPCSOLATOS ATTITŰDÖK

A 3. számú ábrán azt láthatjuk, hogy a válaszolók milyen arányban tartották rossznak, ha a csoporttag mellé leülnek vagy vele egy szórakozóhelyre járnak

3. ábra: A diszkriminatív viselkedéssel kapcsolatos attitűdök

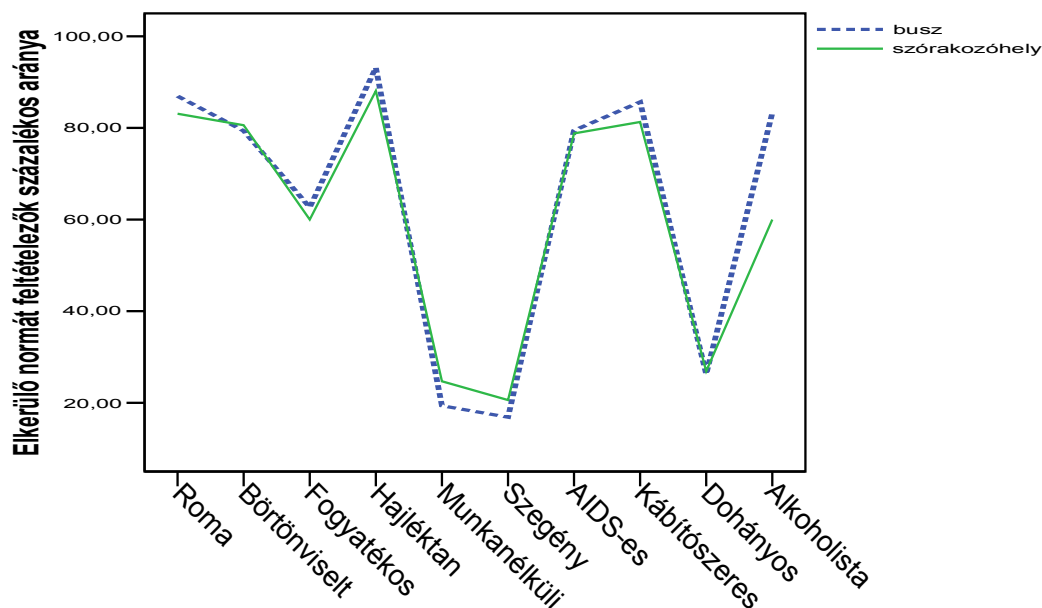


A válaszolók 80%-a tartja rossznak, ha kábítószerfogyasztókkal jár egy szórakozóhelyre, ami nem meglepő. A valódi viselkedést nézve viszont sokkal magasabb százalékban tartják rossznak, mint ahányan valóban el is kerülik a helyzetet (lásd 2.sz. ábra), és még kisebb azok aránya, akik a jövőben el akarják kerülni. A hajléktalanok kapcsán egy fordított helyzet jelenik meg. Míg a válaszolók 81,5%-a kerüli el hogy hajléktalan mellé üljön a buszon, csak 70,9% tartja rossznak, ha mellé ül. Az attitűd és a valós viselkedés tehát gyakran nem esik egybe, és az eltérés mindkét irányba lehetséges. Ezeket az eltéréseket okozhatják azok a hatások, amelyeket a normák és a kontroll érzése gyakorolnak a viselkedésre. Valószínűleg a normáknak vagy a kontrollnak jelenik meg a hatása - a munkanélküliekkel és a szegényekkel kapcsolatos diszkriminációnak - a buszos helyzetben. Ezeket a csoportokat kevésbé diszkriminálják, mint amennyire a diszkriminációval kapcsolatos attitűdjük alapján tennék.

A NORMÁK

A 4. számú ábrán azt láthatjuk, hogy a kérdőívet kitöltők hány százaléka gondolja, hogy az adott helyzetben mások diszkriminatívan viselkednének.

4. ábra: A diszkriminatív viselkedéssel kapcsolatos normák

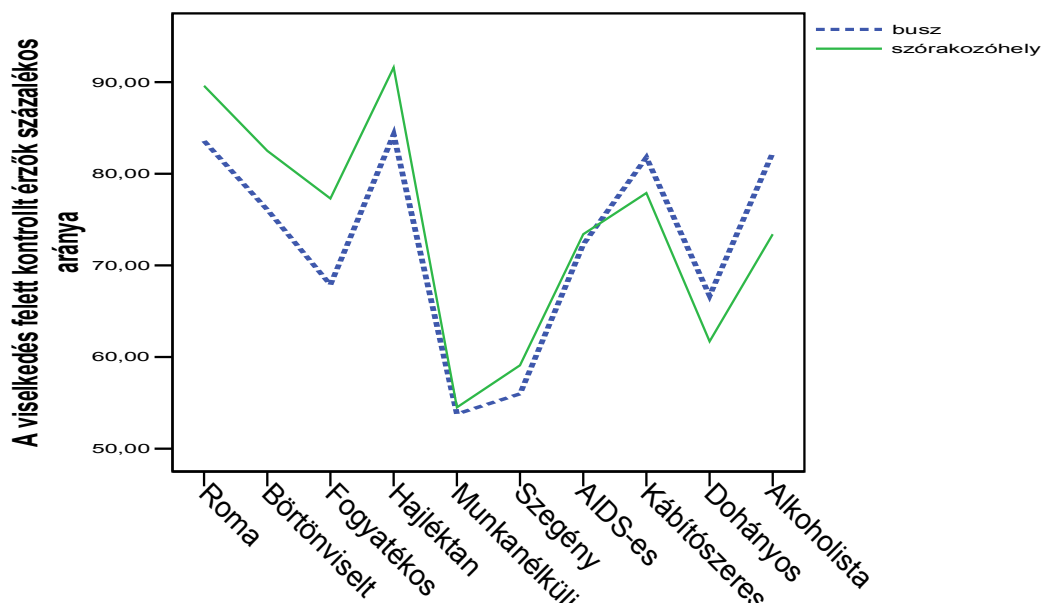


A munkanélkülieknél és szegényeknél - a többi csoporthoz viszonyítva - sokkal kisebb arányban gondolják normának a válaszolók a diszkriminatív viselkedést, mint más csoportoknál, mégis többen feltételeznek diszkriminációt másokról, mint ahányan maguk diszkriminatívan viselkednek. Ez a legtöbb csoportnál így van. Ez alól a dohányos csoport a kivétel, ahol kevesebben gondolják, hogy mások diszkriminatívak lennének, mint ahányan maguk azok. Feltűnő, hogy a fogyatékosokkal szemben kevesen viselkednek diszkriminatívan, és többségében rossznak tartják a diszkriminációt. Ennek ellenére nagy számban feltételezik ezt másokról. Bár a normáknak és attitűdöknek van a legfontosabb szerepe a viselkedés irányításában, ez csak akkor igaz, ha a viselkedésünket kontrolláljuk. Amennyiben nincs meg a viselkedés felett érzett kontroll, úgy a viselkedés kialakulásában inkább külső okokat kell keresnünk. Vizsgáljuk meg tehát, hogy milyen arányban érzik úgy a válaszolók, hogy tőlük függ, hogy az adott helyzetben hogyan viselkednek!

A KONTROLL

Az 5.sz. ábrán azoknak az arányát láthatjuk, akik azt választották: megtehetik, hogy nem ülnek le a csoportok tagjai mellé, illetve megtehetik, hogy nem járnak velük egy szórakozóhelyre.

5. sz. ábra: A diszkriminatív viselkedés felett érzett kontroll

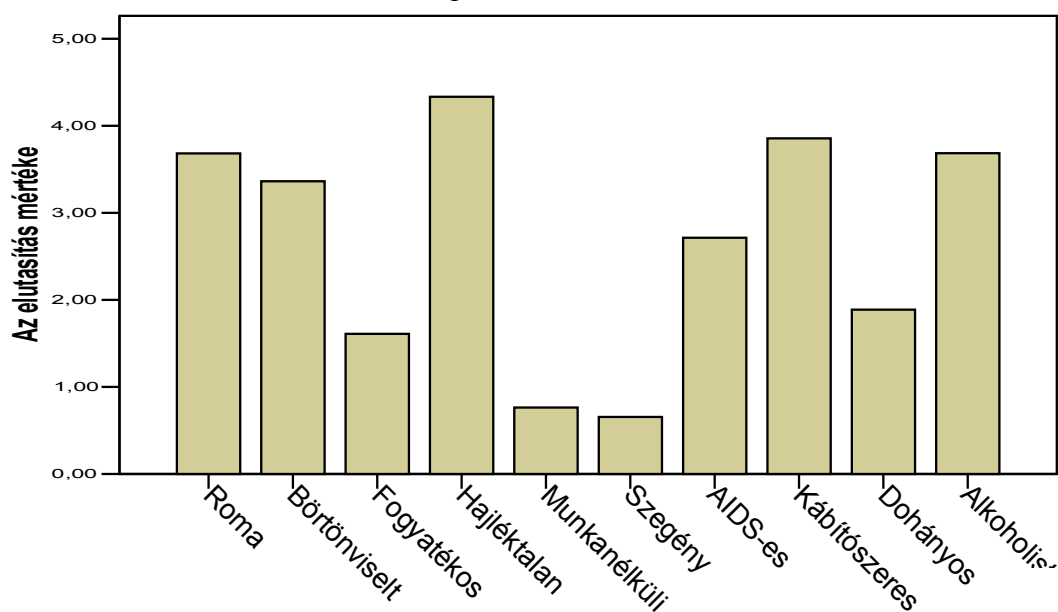


A többség úgy gondolja, hogy erre megvan a lehetősége minden csoporttal szemben. A legalacsonyabb arányban a szegény és munkanélküli csoportokkal szembeni diszkriminatív viselkedéssel kapcsolatban érzik a kontrollt viselkedésük felett a válaszolók. Valószínűleg ennek köszönhető, hogy ezeket a csoportokat kevésbé diszkriminálják, mint amennyire attitűdjük alapján tennék. A kontroll hiánya itt könnyen magyarázható azzal, hogy nem tudják a csoporttagot azonosítani, hiszen ezeknél a csoportoknál nehezen azonosítható a csoporttag. A dohányosnál valószínűleg ennek nincs szerepe, hiszen egy dohányos általában könnyen azonosítható. Láthattuk azonban, hogy a dohányos volt az a csoport, ahol a normát a válaszolók saját attitűdjüknél kevésbé diszkriminatívnek gondolták, így a dohányos elkerülését nehezítheti ez a normaérzékelés, valamint a dohányosok nagy száma is, ami megkülönbözteti őket a többi csoporttól.

A KÜLÖNBÖZŐ CSOPORTOKKAL SZEMBENI ELUTASÍTÁS

A vizsgálatban tíz különböző csoporttal szembeni diszkriminációt vizsgáltunk.

6. sz. ábra: A csoportokkal szembeni elutasítás



A legnagyobb elutasítás, -mint azt már korábban is láthattuk (lásd. 2.sz ábránál) - a hajléktalanokkal szemben jelenik meg. Ezután következik a kábítószeres csoport, majd az alkoholisták és roma csoport, ezután a börtönviselt, és az aidses csoport. Valamennyire a dohányosokkal és a fogyatékosokkal szemben is megjelenik az elutasítás, bár az előbb említettekénél kisebb mértékben. A munkanélküliekkel és a szegényekkel kapcsolatban azonban alacsony az elutasítás. A csoportokat különböző szempontok szerint bizonyos kategóriákba sorolhatjuk. Míg a hajléktalan munkanélküli és a szegény, társadalmi helyzetüknél fogva megbélyegzett, addig a kábítószeres, a dohányos és az alkohalista szenvedélybeteg. A börtönviselt csoport pedig szintén a társadalom peremére szorult, ám saját viselkedése folytán. A fogyatékos és AIDS-es egyaránt betegségük miatt kerülnek szembe a diszkriminációval. A roma csoport képviseli egyedül azokat, akiket etnikai alapon diszkriminálnak. Mi lehet mégis az oka annak, hogy az egyes kategóriákon belül más az elutasítás mértéke? Nézzük először a szenvedélybeteg csoportot! Ezen belül a kábítószereseket utasítják el a legjobban, majd az alkoholistákat és legkevésbé a dohányosokat. Ez az eredmény valószínűleg az egyes szenvedélybetegségekhez társuló társadalomellenesség alapján alakul. Míg a kábítószerfogyasztáshoz nagyszámú és súlyos bűntények kapcsolódnak, addig az alkoholizmus nem jár feltétlen együtt bűnelkövetéssel. Míg a kábítószerfogyasztóknál az anyag megszerzése gyakran vezet bűncselekményekhez, addig az alkoholisták kapcsán garázdaságra, kocsmai verekedésekre asszociálunk. A dohányzás pedig egyáltalán nem jár együtt bűnözéssel. Ennél nehezebb magyarázatot találni arra, hogy miért sokkal nagyobb a hajléktalanok elutasítása a szegényeknél és a munkanélkülieknél. Egyrészt a már említett ápolatlanság alapján való azonosításuk (míg a másik két csoport nehezen azonosítható), másrészt az átlagos szinten élőtől való társadalmi távolságuk lehet magyarázat. A legtöbb ember elképzelhetőnek tartja, hogy szegény vagy munkanélküli belőle is lehet, ám kevesen tudják elképzelni, hogy hajléktalanokká válhatnak. A fogyatékosnál valószínűleg két dolog miatt utasítják el jobban az aidses. Az egyik, hogy az AIDS-es gyakran felelőssé teszik azért, amiért elkapták a betegséget, míg a fogyatékosokat nem hibáztatják a helyzetükért. A másik különbség, hogy az AIDS-es t azért is kerülhetik, mert félnek a fertőzéstől, míg ez a fogyatékosok esetében nem áll fenn.

A DISZKRIMINATÍV VISELKEDÉS VIZSGÁLATA AZ INDOKOLT CSELEKVÉS ELMÉLETE ALAPJÁN

Az indokolt cselekvés elmélete szerint a viselkedést a normák, a kontroll és az attitűd határozza meg. A viselkedés mérőeszközüül a múltbeli viselkedést és a jövőbeli viselkedésre vonatkozó szándékot használtuk. A modellnek megfelelően a múltbeli viselkedés magas korrelációt mutat a viselkedésre vonatkozó attitűddel. Alacsonyabb, de még mindig jelentős korrelációt mutat a normákkal. Amennyiben a jövőbeli viselkedési szándékot vizsgáljuk, az szintén erősebben korrelál az attitűdökkel mint a normákkal, bár mindkét tényezőnek jelentős az együtt járása a viselkedési szándékkal. A jövőbeli viselkedési szándék és múltbeli viselkedés együtt járása a válaszolók viselkedésének következetességére utalnak. A különbség - mint korábban már említettük - abba az irányba jelenik meg, hogy a jövőbeli viselkedési szándék kevésbé diszkriminatív, mint a múltbeli viselkedés. Az attitűd magas korrelációja a kontrollal szintén informatív. Az összefüggés azt mutatja, hogy ha valaki inkább helyesli a diszkriminatív viselkedést, akkor jobban érzi a kontrollt a viselkedése felett. Hogy a nagyobb kontroll érzése okozza-e a diszkriminatívabb hozzáállást vagy fordítva, arra később térünk ki.

1. sz. táblázat: Az indokolt cselekvés elméletének változói közti korrelációk

Korrelációk

		MULT	JÖV	NORM	KONTR	ATT
MULT	Pearson-féle korreláció	1,000	,818**	,354**	,119	,542**
	Szignifikancia	,	,000	,000	,155	,000
	Elemzés	153	148	148	143	135
JÖV	Pearson-féle korreláció	,818**	1,000	,398**	,090	,489**
	Szignifikancia	,000	,	,000	,279	,000
	Elemzés	148	153	148	145	136
NORM	Pearson-féle korreláció	,354**	,398**	1,000	,209*	,269**
	Szignifikancia	,000	,000	,	,012	,002
	Elemzés	148	148	156	146	136
KONTR	Pearson-féle korreláció	,119	,090	,209*	1,000	,406**
	Szignifikancia	,155	,279	,012	,	,000
	Elemzés	143	145	146	151	135
ATT	Pearson-féle korreláció	,542**	,489**	,269**	,406**	1,000
	Szignifikancia	,000	,000	,002	,000	,
	Elemzés	135	136	136	135	140

** . A korreláció 0.01 szintű szignifikanciát mutat

* . A korreláció 0.05 szintű szignifikanciát mutat

Jelentős korreláció van az attitűdök és a normák közt is, ami azt mutatja, hogy saját attitűdjük és a normák közt hasonlóságot éreznek a válaszolók. A kontroll a normákkal is mutat kisebb együtt járást, vagyis a magas kontrollérzet azzal is együtt jár, hogy diszkriminatívabbnak érzékeljük a válaszolók a többi embert.

2.sz. táblázat: A jövőbeli viselkedésre vonatkozó szándékot befolyásoló változók

Változók	B	β	Szign.
Konstans	1,34		0,352
NORM	0,30	0,26	0,001
KONTR	-0,11	-0,12	0,143
ATT	0,390451	0,44	0,000

$R=0,531$ $R^2=0,282$

A táblázatból láthatjuk, hogy a jövőbeli viselkedésre vonatkozó szándékot az attitűdök és a normák is befolyásolják. A kontrollnak nincs közvetlen hatása a viselkedési szándéokra. A kontroll együttjárást sem mutatott a viselkedés szándékkal, ami szintén megerősíti, hogy nincs közvetlen összefüggés.

A viselkedés másik mutatójaként a múltbeli viselkedést vizsgáltuk. A következő táblázat azt mutatja, hogy a változók közül melyek azok, amelyek a múltbeli viselkedést befolyásolják.

3.sz. táblázat: A múltbeli viselkedést befolyásoló változók

Változók	B	β	Szign.
Konstans	4,16		0,001
NORM	0,19	0,19	0,016
KONTR	-0,09	-0,12	0,154
ATT	0,38	0,51	0,000

$R=0,558$ $R^2=0,312$

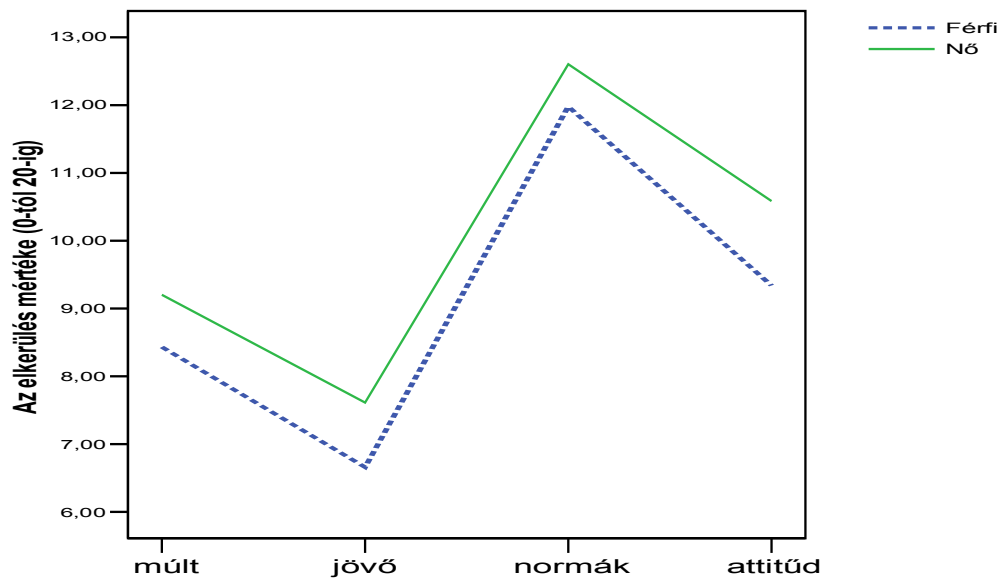
A múltbeli viselkedés kapcsán ugyanazt az összefüggést találjuk: a normák és az attitűdök befolyásolják a viselkedést közvetlenül, míg a kontroll nem. Az előbbihez hasonlóan ez

szintén egybevág a korrelációs eredményekkel. A korrelációk és a regressziós eljárások azt mutatják tehát, hogy a viselkedést - mind a múltbeli viselkedést, mind a jövőre vonatkozó szándékot - az attitűdök és a normák befolyásolják, míg a kontroll közvetlenül nem. Az attitűdök valamivel jobban befolyásolják a viselkedést, mint a normák. A diszkrimináció kapcsán is igaz tehát, hogy az attitűd erősen befolyásolja a viselkedést, ám az is igaz, hogy más tényezők is hatnak rá. A két helyzet közt különbség mutatkozik a normák befolyását illetően. Míg az embereket nem különösebben befolyásolják a normák abban a helyzetben, amikor azt mérlegelik, hogy ki mellé üljenek le a buszon, addig a normák abban befolyásolják őket, hogy kivel járjanak egy szórakozóhelyre.

A FÉRFIAK ÉS NŐK KÖZTI ELTÉRÉSEK

Ha nemek szerint vizsgáljuk az elkerülő diszkriminációt, akkor láthatjuk, hogy a nők diszkriminatívabbak a férfiaknál.

7. sz. ábra: A férfiak és nők közti különbségek a diszkriminatív viselkedésben, attitűdben és normában



Mind a múltbeli viselkedésüket, mind a jövőre vonatkozó szándékot tekintve diszkriminatívabban viselkednek a nők. Attitűdjük és az általuk érzékelt normák is diszkriminatívabbak, mint a férfiaknak. Ez a különbség valószínűleg a nők óvatosabb természetéből ered, hiszen nem szabad elfelejtenünk, hogy elkerülő diszkriminációról beszélünk. Nőies viselkedésnek azt tartjuk, ha valaki kerüli a veszélyes helyzeteket és könnyen lehet, hogy azokkal a csoportokkal való találkozást akikről a kérdőív szól veszélyesnek ítélik a válaszolók. Ha a diszkriminációnak aktívabb formáját mértük volna, (pl. testi erőszak) könnyen lehet, hogy a férfiak bizonyultak volna diszkriminatívabbnak. Ebben az esetben azonban a nők azok, akik jobban diszkriminálnak. Abban nincs különbség férfiak és nők között, hogy a normákat saját attitűdjüknél diszkriminatívabbnak érzékelik. Az attitűd mindkét nemnél diszkriminatívabb, mint maga a viselkedés, és a viselkedési szándék is mindkét nemnél kevésbé diszkriminatív, mint a múltbeli viselkedés.

AZ INDOKOLT CSELEKVÉS ELMÉLETÉNEK ILLESZKEDÉSE A FÉRFIAK VISELKEDÉSÉRE

Megvizsgáltuk már, hogy a diszkriminatív viselkedés esetében az attitűd, a múltbeli viselkedés, a jövőbeli viselkedési szándék, a helyzet felett érzett kontroll és az attitűd milyen együtt járásokat mutat. A következőkben azt vizsgáljuk meg, hogy milyen együtt járások vannak ezek között a tényezők között a férfi, illetve a női almintában, vagyis hogyan működik a modell a nőknél, illetve a férfiaknál. A következőkben r_n –nel a női almintára (7. sz. táblázat), míg r_f –fel a férfi almintára vonatkozó korrelációkat jelöljük (4. sz. táblázat), r_a -val pedig a teljes mintára vonatkozó korrelációkat.

4.sz. táblázat: Az indokolt cselekvés elméletének változói közti korrelációk a férfiaknál

		Korrelációk				
		MULT	JÖV	NORM	KONTR	ATT
MULT	Pearson-féle korrelációk	1,000	,812**	,454**	-,007	,603**
	Szignifikancia	,	,000	,001	,964	,000
	Elemszám	53	52	51	48	43
JÖV	Pearson-féle korrelációk	,812**	1,000	,401**	,019	,592**
	Szignifikancia	,000	,	,004	,899	,000
	Elemszám	52	53	51	48	43
NORM	Pearson-féle korrelációk	,454**	,401**	1,000	,241	,493**
	Szignifikancia	,001	,004	,	,099	,000
	Elemszám	51	51	53	48	43
KONTR	Pearson-féle korrelációk	-,007	,019	,241	1,000	,321*
	Szignifikancia	,964	,899	,099	,	,023
	Elemszám	48	48	48	50	47
ATT	Pearson-féle korrelációk	,608**	,592**	,498**	,321*	1,000
	Szignifikancia	,000	,000	,000	,028	,
	Elemszám	48	48	48	47	50

** . A korreláció 0.01 szintű szignifikanciát mutat

* . A korreláció 0.05 szitű szignifikanciát mutat

Az összesített skálához képest itt a viselkedés és az attitűd nagyobb korrelációt mutat ($r_a = ,542^{**}$ illetve $r_f = ,608^{**}$). Vagyis a férfiak viselkedése jobban összhangban van az attitűdjükkel. A normák és a múltbeli viselkedés szintén nagyobb korrelációt mutat a férfiaknál mint általában ($r_a = ,354^{**}$ és $r_f = ,454^{**}$), ami azt mutatja, hogy a normákhoz is jobban alkalmazkodnak. A múltbeli viselkedés és a jövőbeli viselkedési szándék közt az általánosozhoz közeli a korrelációs mutató ($r_a = ,818^{**}$ illetve $r_f = ,812^{**}$). Ugyanígy hasonló a korreláció a szándék és a normák ($r_a = ,398^{**}$ és $r_f = ,401^{**}$) közt. Jelentősen nagyobb a férfiak esetében a korreláció a szándék és az attitűd közt ($r_a = ,489^{**}$ illetve $r_f = ,592^{**}$). Az attitűd itt is korrelációt mutat a kontrollal, bár kevésbé ($r_a = ,406^{**}$ és $r_f = ,321^*$). Az attitűd és a normák közti korreláció szintén magasabb a teljes minta korrelációihoz képest ($r_a = ,269^{**}$ és $r_f = ,498^{**}$).

5.sz. táblázat: A múltbeli viselkedést befolyásoló tényezők a férfiaknál.

Változók	B	β	Szign.
Konstans	4,25		0,021
NORM	0,19	0,21	0,175
KONTR	-0,08	-0,12	0,387
ATT	0,37	0,47	0,004
R=0,591 R ² =0,349			

A magas korrelációk ellenére csak az attitűd befolyásolta szignifikánsan a múltbeli viselkedést, a normák és a kontroll nem.

6.sz táblázat: A viselkedési szándékot befolyásoló tényezők a férfiaknál.

Változók	B	β	Szign.
Konstans	2,27		0,342
NORM	0,17	0,15	0,357
KONTR	-0,12	-0,14	0,349
ATT	0,44	0,45	0,011

$R = 0,520$ $R^2 = 0,270$

Ugyanez a helyzet akkor, ha a jövőbeli viselkedést nézzük. Itt is csak az attitűd az, ami szignifikánsan befolyásolja a szándékot.

Összességében elmondható, hogy a férfi almintára jobban ráillik az indokolt cselekvés elmélete abból a szempontból, hogy mind attitűdjeiknek, mind az érzékelt normáknak jobban megfelel a viselkedésük, mint a teljes mintának.

AZ INDOKOLT CSELEKVÉS ELMÉLETÉNEK ILLESZKEDÉSE A NŐK VISELKEDÉSÉRE

Az összesített skálához képest itt a viselkedés és az attitűd kisebb korrelációt mutat ($r_a = ,542^{**}$ illetve $r_n = ,509^{**}$). Vagyis a nők kevésbé viselkednek az attitűdjüknek megfelelően, mint a férfiak. A normák és a múltbeli viselkedés szintén kisebb korrelációt mutat a nőknél, mint általában ($r_a = ,354^{**}$ és $r_n = ,293^{**}$). Ez a kettő együtt arra utalhat, hogy a nőket jobban befolyásolják az egyéb külső tényezők, mint a férfiakat. Érdekes, hogy nemcsak az attitűd, de a normák is kisebb együttjárást mutatnak a viselkedéssel a nők esetében.

7.sz. táblázat: Az indokolt cselekvés elméletének változói közti korrelációk a nőknél

		Korrelációk				
		MULT	JÖV	NORM	KONTR	ATT
MULT	Pearson-féle korreláció	1,000	,821**	,293**	,192	,509**
	Szignifikancia	,	,000	,004	,064	,000
	Elemzészám	99	95	96	94	86
JÖV	Pearson-féle korreláció	,821**	1,000	,371**	,134	,429**
	Szignifikancia	,000	,	,000	,195	,000
	Elemzészám	95	98	95	95	87
NORM	Pearson-féle korreláció	,293**	,371**	1,000	,209*	,150
	Szignifikancia	,004	,000	,	,041	,167
	Elemzészám	96	95	101	96	87
KONTR	Pearson-féle korreláció	,192	,134	,209*	1,000	,463**
	Szignifikancia	,064	,195	,041	,	,000
	Elemzészám	94	95	96	99	87
ATT	Pearson-féle korreláció	,509**	,429**	,150	,463**	1,000
	Szignifikancia	,000	,000	,167	,000	,
	Elemzészám	86	87	87	87	89

** . A korreláció 0.01 szintű szignifikanciát mutat

* . A korreláció 0.05 szintű szignifikanciát mutat

Mivel a nők általában nagyobb hangsúlyt fektetnek társas kapcsolataikra, (Csizmár, Csukonyi 2003) ezért várható lenne a normák nagyobb hatása. A múltbeli viselkedés és a jövőbeli viselkedési szándék közt az általánoshoz közeli a korrelációs mutató ($r_a = ,818^{**}$ illetve $r_n = ,821^{**}$), ami azonban kicsivel magasabb, míg a férfiak esetében kevéssel alacsonyabb volt. Vagyis a nők viselkedésükben következetesebbek a férfiaknál, kevésbé akarnak változtatni

eddiggi viselkedésükön, mivel azonban a különbség kicsi, ezt a következtetést óvatosan kell kezelnünk. Valamivel alacsonyabb azonban a szándék és a normák közti korrelációs mutató az általánosnál ($r_a = ,398^{**}$ és $r_n = ,371^{**}$), vagyis a normák nem csak a múltbeli viselkedést befolyásolták kevésbé a nők esetében, hanem a jövőre vonatkozó szándékot is kevésbé befolyásolják. Míg a férfiaknál magasabb, a nők esetében a korreláció a szándék és az attitűd közt alacsonyabb, mint a teljes mintánál ($r_a = ,489^{**}$ illetve $r_n = ,429^{**}$). Az attitűd viszont magasabb korrelációt mutat a kontrollal ($r_a = ,406^{**}$ és $r_n = ,463^{**}$). Ez mutatja egyrészt, hogy a nőknél a kontrollnak nagyobb a szerepe, másrészt azt is, hogy a nagyobb kontrollérett együtt jár a diszkriminatívabb viselkedéssel. Az attitűd és a normák közt egyáltalán nincs szignifikáns korreláció, miközben ez az együtt járás a férfiaknál erős volt ($r_f = ,498^{**}$). Ez a legkirívóbb különbség a nő és férfi alminták közt. A nők nem érzik úgy, hogy a normák és saját attitűdjeik hasonlóak lennének. Míg a férfiaknál a diszkriminatív attitűd együtt jár azzal, hogy a normákat is diszkriminatívabbnak érzik.

8.sz. táblázat: *A múltbeli viselkedést befolyásoló tényezők a nőknél*

Változók	B	β	Szign.
Konstans	4,11		0,103
NORM	0,18	0,18	0,070
KONTR	-0,10	-0,12	0,266
ATT	0,39	0,53	0,000

$R = 0,543$ $R^2 = 0,294$

A múltbeli viselkedést befolyásoló változók vizsgálata azt mutatja, hogy a nőknél is csak az attitűd az, ami szignifikánsan befolyásolja a viselkedést.

9.sz. táblázat: *A viselkedési szándékot befolyásoló tényezők a nőknél*

Változók	B	β	Szign.
Konstans	0,75		0,685
NORM	0,35	0,30	0,003
KONTR	-0,10	-0,11	0,320
ATT	0,38	0,45	0,000

$R = 0,532$ $R^2 = 0,283$

A jövőbeli viselkedésre vonatkozó szándékot azonban már a normák is szignifikánsan befolyásolják.

A férfiaknál tehát mind a viselkedés és az attitűd, mind a normák és az attitűd nagyobb együttjárást mutat, mint a nőknél. Az attitűd mindkét nemnél bejósolja a viselkedést. A jövőbeli viselkedést pedig csak a nőknél befolyásolják a normák.

TANULÓK ÉS DOLGOZÓK KÖZTI KÜLÖNBSÉGEK

A vizsgálatban résztvevőknek körülbelül egyharmada dolgozó, míg kétharmada tanuló volt. Ez lehetőséget ad a két csoport összehasonlítására.

7.sz. ábra: *A tanulók és dolgozók közti eltérés a diszkriminatív viselkedés, attitűd és normák kapcsán*

Akár a múltbeli viselkedést, akár a jövőre vonatkozó szándékot vagy a normákat és az attitűdöket nézzük, a tanulók minden területen alacsonyabb elutasítást mutattak. A különbségek elemzésekor végig szem előtt kell azonban tartanunk, hogy a két csoport nem csak abban különbözik, hogy tanuló vagy dolgozó, hanem az utóbbi csoport átlagéletkora is szignifikánsan magasabb. A két csoport közti nagyobb eltérés a viselkedésben van. A normák megítélésében és attitűdjükben a dolgozók kissé elutasítóbbak a csoportokkal szemben, ám a viselkedéssel kapcsolatban jóval nagyobb ez a különbség. Vagyis a tanulók kevésbé viselkednek diszkriminatívan mint a dolgozók. Még nagyobb a különbség a jövőbeli viselkedési szándék kapcsán. A tanulók tehát a jövőben sokkal kevésbé tervezik a diszkriminatív viselkedést. Ez egyúttal azt is jelenti, hogy nagyobb az eltérés a tanulók csoportjában az attitűdjük és a viselkedési szándék, illetve az észlelt norma és a viselkedési szándék között. Vagyis a tanulók kevésbé előítéletesek ugyan a dolgozóknál, és a normákat is kevésbé előítéletesnek érzélik, mindazonáltal ez a különbség nem olyan jelentős. Azonban jelentősen kevésbé diszkriminatívabbak a dolgozóknál.

AZ INDOKOLT CSELEKVÉS ELMÉLETÉNEK ILLESZKEDÉSE A TANULÓK VISELKEDÉSÉRE

A 10.sz. táblázaton láthatjuk, hogy a tanulók közt hogyan jár együtt a múltbeli viselkedés, a jövőbeli viselkedésre vonatkozó szándék, a normák, az észlelt kontroll és az attitűdök. Ahogyan a nemi különbségek vizsgálatánál is a korrelációkat a teljes minta korrelációihoz fogom hasonlítani. A következőkben r_t -vel a tanuló almintára (a 10.sz. táblázatban található eredmények), míg r_d -vel a dolgozó almintára (a 20.sz. táblázatban található eredmények) vonatkozó korrelációkat jelöljük.

10.sz. táblázat: Az indokolt cselekvés elméletének változói közti korrelációk a tanulóknál

		Korrelációk				
		MULT	JÖV	NORM	KONTR	ATT
MULT	Pearson-féle korreláció	1,000	,772**	,245*	,047	,448**
	Szignifikancia	.	,000	,017	,658	,000
	Elemzészám	97	94	94	90	90
JÖV	Pearson-féle korreláció	,772**	1,000	,296**	,016	,395**
	Szignifikancia	,000	.	,004	,880	,000
	Elemzészám	94	96	93	90	90
NORM	Pearson-féle korreláció	,245*	,296**	1,000	,214*	,376**
	Szignifikancia	,017	,004	.	,043	,000
	Elemzészám	94	93	97	90	90
KONTR	Pearson-féle korreláció	,047	,016	,214*	1,000	,444**
	Szignifikancia	,658	,880	,043	.	,000
	Elemzészám	90	90	90	93	88
ATT	Pearson-féle korreláció	,448**	,395**	,376**	,444**	1,000
	Szignifikancia	,000	,000	,000	,000	.
	Elemzészám	90	90	90	88	93

** . A korreláció 0.01 szintű szignifikanciát mutat.

* . A korreláció 0.5 szintű szignifikanciát mutat.

Az összesített skálához képest a viselkedés és az attitűd közt valamivel kisebb a korreláció ($r_a = ,542**$ illetve $r_t = ,448**$). A korreláció a szándék és az attitűd közt ($r_a = ,489**$ illetve $r_t = ,395**$) szintén alacsonyabb. Vagyis a tanulókat kevésbé irányítják az attitűdjeik a viselkedésben. A normák és a múltbeli viselkedés együtt járása kisebb, mint a teljes minta

esetében ($r_a = ,354^{**}$ és $r_t = ,245^*$), szándék és a normák közti korrelációs mutató szintén alacsonyabb ($r_a = ,398^{**}$ és $r_t = ,296^{**}$), ami azt mutatja, hogy a normák kevésbé befolyásolják a viselkedést. A múltbeli viselkedés és a jövőbeli viselkedési szándék közt a korreláció is alacsonyabb ($r_a = ,818^{**}$ illetve $r_t = ,772^{**}$), amiből arra következtethetünk, hogy a tanulók kevésbé következetesek a diszkriminatív viselkedés kapcsán. Az attitúd viszont magasabb korrelációt mutat a kontrollal ($r_a = ,406^{**}$ és $r_t = ,444^{**}$), vagyis a diákok esetében a teljes mintához képest erősebb az összefüggés, hogy a nagyobb kontrollérzet nagyobb elutasítással jár együtt. Az attitúd és a normák közt ($r_a = ,269^{**}$ és $r_t = ,376^{**}$) nagyobb fokú az együtt járás a diákok esetében, tehát a diákok hasonlóbbnak látják attitúdjeiket a normákhoz, mint a teljes minta. A kontroll és normák közt ($r_a = ,209^*$ és $r_t = ,214^*$) nagyjából hasonló az összefüggés, mint a teljes mintánál.

11.sz táblázat: *A múltbeli viselkedést befolyásoló tényezők a diákoknál*

Változók	B	β	Szign.
Konstans	5,99		0,000
NORM	0,07	0,07	0,511
KONTR	-0,09	-0,13	0,250
ATT	0,29	0,43	0,001

$$R = 0,422 \quad R^2 = 0,178$$

A múltbeli viselkedést a diákoknál csak az attitúd befolyásolta szignifikánsan.

12.sz. táblázat: *A viselkedési szándékot befolyásoló tényezők a diákoknál.*

Változók	B	β	Szign.
Konstans	3,42		0,048
NORM	0,17	0,15	0,179
KONTR	-0,12	-0,16	0,179
ATT	0,28	0,35	0,005

$$R = 0,392 \quad R^2 = 0,154$$

Ugyanez a helyzet a múltbeli viselkedéssel is, itt is csak az attitúd befolyását sikerült kimutatni.

AZ INDOKOLT CSELEKVÉS ELMÉLETÉNEK ILLESZKEDÉSE A DOLGOZÓK VISELKEDÉSÉRE

Az összesített skálához képest a viselkedés és az attitúd közt magasabb a korreláció ($r_a = ,542^{**}$ illetve $r_d = ,683^{**}$), vagyis a dolgozókat erősen befolyásolják az attitúdjeik a viselkedésben. A korreláció a szándék és az attitúd közt is magasabb, mint a teljes mintában, ($r_a = ,489^{**}$ illetve $r_d = ,631^{**}$) ami szintén ezt mutatja.

13.sz. táblázat: *Az indokolt cselekvés elméletének változói közti korrelációk a dolgozóknál*

Korrelációk

		MULT	JÖV	NORM	KONTR	ATT
MULT	Pearson-féle korreláció	1,000	,873**	,506**	,216	,683**
	Szignifikancia	,	,000	,000	,136	,000
	Elemzés	51	51	49	49	43
JÖV	Pearson-féle korreláció	,873**	1,000	,534**	,189	,631**
	Szignifikancia	,000	,	,000	,183	,000
	Elemzés	51	53	51	51	44
NORM	Pearson-féle korreláció	,506**	,534**	1,000	,161	,147
	Szignifikancia	,000	,000	,	,260	,340
	Elemzés	49	51	53	51	44
KONTR	Pearson-féle korreláció	,216	,189	,161	1,000	,378*
	Szignifikancia	,136	,183	,260	,	,011
	Elemzés	49	51	51	53	45
ATT	Pearson-féle korreláció	,683**	,631**	,147	,378*	1,000
	Szignifikancia	,000	,000	,340	,011	,
	Elemzés	43	44	44	45	45

** . A korreláció 0.01 szintű szignifikanciát mutat.

* . A korreláció 0.05 szintű szignifikanciát mutat.

A normák és a múltbeli viselkedés együtt járása is magas a teljes mintához képest ($r_a = ,354^{**}$ és $r_d = ,506^{**}$), a szándék és a normák közti korrelációs mutató szintén magasabb ($r_a = ,398^{**}$ és $r_d = ,534^{**}$), ami azt mutatja, hogy a normák a dolgozóknál erősen befolyásolják a viselkedést. A múltbeli viselkedés és a jövőbeli viselkedési szándék közt a korreláció is magasabb ($r_a = ,818^{**}$ illetve $r_d = ,873^{**}$), a dolgozók tehát következetesebbek diszkriminatív viselkedés kapcsán. Az attitűd viszont alacsonyabb korrelációt mutat a kontrollal ($r_a = ,406^{**}$ és $r_d = ,378^*$), így a dolgozóknál kevésbé jár együtt a nagyobb kontrollérzet nagyobb elutasítással. Az attitűd és a normák közt, illetve a kontroll és normák közt a dolgozóknál nincs szignifikáns összefüggés.

14.sz. táblázat: A múltbeli viselkedést befolyásoló tényezők a dolgozóknál

Változók	B	β	Szign.
Konstans	0,41		0,832
NORM	0,38	0,38	0,001
KONTR	-0,03	-0,04	0,749
ATT	0,50	0,63	0,000

R=0,771 R²=0,595

A múltbeli viselkedést a dolgozóknál nem csak az attitűd befolyásolta szignifikánsan, hanem a normák is, szemben a tanulókkal, ahol csak az attitűd jelent meg befolyásoló változóként.

15.sz. táblázat: A viselkedési szándékot befolyásoló tényezők a dolgozóknál

Változók	B	β	Szign.
Konstans	-2,97		0,202
NORM	0,53	0,44	0,000
KONTR	-0,01	-0,01	0,923
ATT	0,53	0,56	0,000

R=0,754 R²=0,574

A jövőbeli viselkedés vizsgálatánál szintén azt láthatjuk, hogy az attitűd és a normák együttesen befolyásolják a viselkedési szándékot.

Összességében elmondhatjuk, hogy a dolgozók sokkal inkább az indokolt cselekvés elméletének megfelelően viselkednek. A diákoknál a viselkedést az attitűd kevésbé befolyásolta, mint a dolgozóknál. A normák befolyását a viselkedésre pedig csak a dolgozóknál lehetett kimutatni. Ennek oka lehet, hogy fiatal koruk miatt kevésbé alakult ki véglegesen az attitűdjük, és a normákat is kevésbé internalizálták, így azok labilitása miatt a befolyásoló szerepük is csökken. A dolgozók következetesebben is viselkednek, mivel magasabb korrelációt mutat náluk a viselkedés és a viselkedési szándék, mint a diákoknál.

A KONTROLL BEFOLYÁSA A VISELKEDÉSRE

Mint azt korábban láthattuk, a kontroll nem befolyásolja közvetlenül a viselkedést, a kontroll és a viselkedési változók közt együtt járást sem találtunk. Találtunk azonban együttjárást a kontroll és az attitűdök, illetve kisebb együtt járást a normák és az attitűdök közt. Ebből arra következtethetünk, hogy a kontroll a viselkedésre nem közvetlenül hat a diszkriminatív viselkedés esetében. Vagyis a kontroll érzése nem a viselkedést befolyásolja, hanem azokat a tényezőket,- az attitűdöket és a normákat – amik viszont közvetlenül befolyásolják a viselkedést. A kontroll tehát befolyásolja az attitűdöt, amint azt az alábbi táblázat mutatja:

16.sz. táblázat: A kontroll befolyása az attitűdre

Változók	B	β	Szign.
Konstans	4,14		0,001
KONTR	0,41	0,40	0,000

R= 0,406 R²=0,165

Ugyanígy befolyásolja a kontroll érzése a normákat.

17.sz. táblázat: A kontroll befolyása a normákra

Változók	B	β	Szign.
Konstans	10,07		0,000
KONTR	0,16	0,21	0,012

R=0,209 R²=0,043

A kontroll tehát a másik két változón keresztül hat a viselkedésre. Azonban az attitűd esetében az összefüggés nem egyirányú, az attitűd is befolyásolja a kontroll érzését.

18.sz. táblázat: Az attitűd befolyása a kontrollra

Változók	B	β	Szign.
Konstans	10,50		0,000
ATT	0,40	0,41	0,000

R= 0,406 R²=0,165

A kontroll tehát annak ellenére, hogy a viselkedéssel nem mutat összefüggést, mégis befolyással van a viselkedésre az attitűdökön és a normákon keresztül.

ÖSSZEFOGLALÁS

A diszkriminatív viselkedés számos helyzetben és számos csoporttal szemben megjelenhet. A diszkrimináció okozta problémák kezeléséhez szükséges a jelenség alapos megismerése. A jelen kutatás ehhez kíván hozzájárulni. A tervezet viselkedés elméletének alapján vizsgáltuk tehát a diszkriminatív viselkedésnek azt a típusát, amelyet elkerülő diszkriminációnak nevezünk. Alapfeltevésünk volt, hogy ez a viselkedés is beilleszthető az indokolt cselekvés elméletébe, vagyis a diszkriminatív viselkedés bekövetkezése is megjósolható a személy viselkedésre vonatkozó attitűdjéből, az általa észlelt normákból, és a viselkedése felett észlelt kontrollból.

Az elkerülő diszkriminációt tíz csoporttal szemben vizsgáltuk. Minden csoporttal szemben találtunk elutasítást. Az elutasítás mértéke azonban különböző volt a csoportokkal szemben. A legerősebben a hajléktalanokat utasították el a válaszolók, majd a kábítószeres és alkoholista csoportot. Ezután következett a roma és börtönviselt csoport, majd az aidos és dohányos. A legkevésbé pedig a fogyatékos, munkanélküli és a szegény csoportokat kerülik a válaszadók. Ezt mutatják az összesített elutasítás skálák, valamint az elutasító attitűdöt mutatók százalékos aránya is. A múltbeli viselkedés és a jövőbeli szándék összehasonlításából láthatjuk, hogy szinte minden csoportnál alacsonyabb a jövőre tervezett viselkedésben a diszkrimináció mértéke, mint a múltbeliben. A választ adók kevésbé terveznek diszkriminatív viselkedést, mint amennyire eddig diszkriminatívan viselkedtek. A viselkedési változók és az attitűdök kapcsán azt találtuk, hogy az attitűd és a viselkedés nem feltétlenül egyezik, vagyis ez a különbség mindkét irányba lehetséges. Van, aki rossznak tartja a viselkedést, de mégis megteszi és van, aki ugyan jónak tartja, mégis mást tesz. Vagyis az attitűd és a viselkedés nem minden esetben van összhangban. A normák vizsgálata kapcsán azt találtuk, hogy többen feltételeznek diszkriminációt másokról, mint ahány válaszolónak diszkriminatív a viselkedése. Kivétel ez alól csak a dohányos csoporttal szembeni diszkrimináció, ahol fordított a helyzet.

A vizsgálat célja az indokolt cselekvés elméletének vizsgálata volt, annak felderítése, hogy az attitűdök, a normák és a kontroll hogyan befolyásolják a viselkedést. A korrelációk és a regressziós eljárások azt mutatják tehát, hogy a viselkedést - mind a múltbeli viselkedést, mind a jövőre vonatkozó szándékot - az attitűdök és a normák befolyásolják, míg a kontroll közvetlenül nem. Bár a kontroll mutatott együttjárást mind a normákkal, mind az attitűdökkel, magával a viselkedéssel nem lehetett összefüggést kimutatni. Az attitűdök valamivel jobban befolyásolják a viselkedést, mint a normák. A diszkrimináció kapcsán is igaz tehát, hogy az attitűd erősen befolyásolja a viselkedést, ám az is igaz, hogy más tényezők is hatnak rá.

Mivel a kontroll hatással volt az attitűdökre és a normákra is feltételeztük, hogy a hatása összességében közvetetten mutatkozott. Ezt erősítette meg, hogy az attitűddel és a normákkal nemcsak együttjárást sikerült kimutatni. A kontroll hatással volt az attitűdre és a normákra, illetve az attitűd is hatott a kontrollra. A két helyzet közt a fő különbség az volt, hogy a szórakozóhelyes helyzetben a normáknak erősebb volt a hatása.

A férfiak és nők közt is mutatkozott különbség. A férfiaknál mind a viselkedés és az attitűd, mind a normák és az attitűd nagyobb együttjárást mutat, mint a nőknél. Az attitűd mindkét nemnél bejósolja a viselkedést, ám a nőknél a viselkedési szándékot a normák is befolyásolják.

A dolgozók sokkal inkább az indokolt cselekvés elméletének megfelelően viselkednek, mint a tanulók. A diákoknál a viselkedési változók kisebb együttjárást mutattak mind a normákkal, mind az attitűdökkel, mint a dolgozóknál. A diákoknál a viselkedést az attitűd kevésbé

befolyásolta, mint a dolgozóknál. A normák befolyását a viselkedésre pedig csak a dolgozóknál lehetett kimutatni. A dolgozók következetesebben is viselkednek, mivel magasabb korrelációt mutat náluk a viselkedés és a viselkedési szándék, mint a diákoknál.

HIVATKOZÁSOK

- AJZEN, I. & FISHBEIN, M. (1977): Attitude-behavior relations: A theoretical analysis and review of empirical research. *Psychological Bulletin*, 84, 888-918.
- AJZEN, I. (2002). Constructing a TpB Questionnaire: Conceptual and Methodological Consideration. <http://www.people.umass.edu/aizen/>
- ALLPORT, G. W. (1954). *The Nature of Prejudice*. Addison-Wesley.
- BARCY M., DIÓSI P., RUDAS J.(1996): *Vélemények a másságról - előítéletek a fiatalok körében*. Budapest, Animula Egyesület.
- BORDÁCS M. (2001) A pedagógusok előítéletességének vizsgálata roma gyerekeket is tanító pedagógusok körében. In: *Új Pedagógiai Szemle*, 2001/2.
- BRIKA, B. LEMAINÉ, G. & JACKSON, S. (1997): Racism and Xenophobia in Europe Eurobarometer opinion poll. 47.1.
- CLARK, K. B. & CLARK, M. K. (1947): Racial Identification and Preference in Negro Children In: Newcomb, T. M.& Hartley, E. L. (Ed): *Readings in Social Psychology*, Holt, Rinehart and Winston, New York, 602-611.
- CSIZMÁR K. ÉS CSUKONYI CS. (2003): A kábítószer használókkal szembeni előítéletek alakulása és háttértényezői, strukturális kapcsolata a kisebbségi és etnikai csoportokkal szembeni előítéletekkel In: Münnich Á. (szerk.) *A kábítószer kipróbálásának okairól*
- ENYEDI ZS.ERŐS F. ÉS FÁBIÁN Z. (2001): Tekintélyelvűség és előítélet: Újabb magyarországi vizsgálatok. In: Hunyady Gy., Nguyen Luu Lan Anh (szerk): *Sztereotípiakutatás. Hagyományok és irányok*. ELTE, Eötvös Kiadó, Budapest.
- FESTINGER, L.(1962): *A Theory of Cognitive Dissonance*. Stanford University Press, California.
- HUBA, G. J. & BENTLER, P. M. (1980): The role of peer and adult models for drug taking at different stages of adolescence. *Journal of Youth and Adolescence*, 9, 449-465.
- FISHBEIN, M. (1967): Attitude and Prediction of behavior In: Fishbein, M. (Ed.) *Attitude Theory and Measurement*. John Wiley, New York, 477-492.
- HAMILTON, D.L.-ROSE, T.L. (1980): Illusory correlation and maintenance of stereotypic beliefs. *Journal Personality and Social Psychology*, 39, 832-845.
- HUNYADY GY. (1996): Sztereotípiák a változó közgondolkodásban
- LIPPMAN, W. (1922): *Public opinion*. New York: Harcourt Brace.
- LEMYRE, L - SMITH, P. M. (1999): Csoportközi diszkrimináció és önértékelés minimális csoportparadigmában. In: Hunyady Gy. et al (szerk.) *A csoportok percepciója* (431.-445.), Budapest, Akadémia kiadó.
- SHERIF, M.& SHERIF, C.W. (1969): *Social Psychology II. Ingroup and intergroup relations: Experimental Analysis*. Harper and Row, New York 221-266.
- SZÉKELYI M., ÖRKÉNY A., ÉS CSEPELI GY. (2001): Romakép a mai magyar társadalomban. In: *Szociológiai Szemle*, 2001/3. 19-46.
- TAJFEL, H.(1973): The Roots of Prejudice: Cognitive aspects. In: Peter Watson: *Psychology and Race*. Penguin Books, 76-95.
- TAJFEL, H.(1980): Social categorization and intergroup behavior. *European Journal of Social Psychology*, 1, 149-178.

THALHAMMER, E. ÉS MUNKATÁRSAI (2001): Attitudes towards minority groups in the European Union. (A special analysis of the Eurobarometer 2000 opinion poll on behalf of the European monitoring centre on Racism and Xenophobia.)